

KATEDROVNÍK SOCIÁLNYCH SLUŽIEB A PORADENSTVA

časopis Katedry sociálnych služieb a poradenstva Fakulty
sociálnych vied Univerzity sv. Cyrila a Metoda v Trnave



MIMORIADNE VYDANIE

VEGA: 1/0708/19 - Sexizmus v pomáhajúcich profesiách?

ľudské práva

rovnosť

rôznorodosť



KATEDROVNÍK sociálnych služieb a poradenstva - vydáva Katedra sociálnych služieb a poradenstva

ŠÉFREDAKTORI: doc. PhDr. Mgr. Oľga Bočáková, PhD., mim. prof., PhDr. Lenka Stanová, PhD.

REDAKČNÁ RADA:

predseda: PhDr. Zuzana Draková, PhD.

podpredseda: PhDr. Darina Kubíčková, PhD., PhDr. Mgr. Andrej Martoš, MBA

členovia: PhDr. Mgr. Andrej Hrnčárik, PhD., Mgr. Erika Ochabová, Mgr. Erika Štangová, Mgr. Michaela Vaceková, Mgr. Emma Valigurská

recenzenti: PhDr. Michal Imrovič, PhD., PhDr. Katarína Hrnčárová

grafická a internetová úprava: PaedDr. Monika Orlíková, PhD., PhDr. Mgr. Andrej Martoš, MBA

tlač: PhDr. Mgr. Andrej Martoš, MBA

ÚVOD

VEGA: 1/0789/19 – Sexizmus v pomáhajúcich profesiách?

hlavná riešiteľka projektu



PhDr. Lenka Stanová, PhD.

zástupkyňa projektu



doc. PhDr. Mgr. Olga Bočáková, PhD, mim. prof.

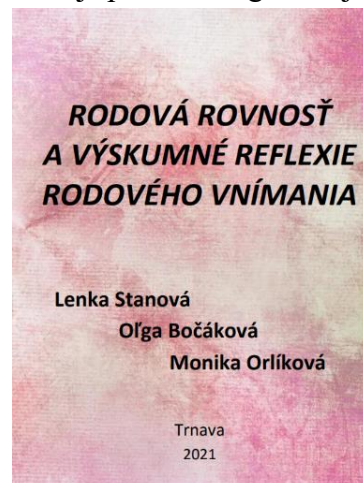
Rodová rovnosť predstavuje zásadný význam pre budovanie demokratickej a sociálnej spravodlivej spoločnosti. Dosiahnutie rodovej rovnosti a plné využitie ľudského potenciálu bez akýchkoľvek obmedzení je kľúčom k prosperite vo všetkých spoločenských oblastiach.

Pokiaľ v našej spoločnosti bude zakorenená rodová nerovnosť, neustále bude pretrvávajúť rodová diskriminácia a posilňovanie stereotypov. Násilie páchané na ženách predstavuje jeden z aktuálnych a diskutovaných problémov v súčasnej spoločnosti. Domáce násilie predstavuje závažný sociálny problém a patrí medzi sociálno-patologické fenomény dnešnej spoločnosti. Pre násilie neexistuje žiadne ospravedlnenie. Jednoducho povedané, nikto z nás nemá žiadne právo sa k druhému človeku správať násilne, hrubo, ohrozovať jeho slobodu či bezpečnosť.

Rodová nerovnosť je ucelený fenomén, ktorý svojimi dopadmi zasahuje takmer do všetkých oblastí našej spoločnosti. Napriek určitému pozitívnemu vývoju v poslednom období sa rodová nerovnosť na Slovensku stále vyskytuje, pričom je najviac viditeľná vo viacerých oblastiach súkromného a verejného života.

Rovnosť medzi mužmi a ženami je vo vyspelých krajinách, vrátane Slovenska, považovaná za základné právo demokracie a prejavu sociálnej spravodlivosti. V našej spoločnosti garantuje rovnosť medzi mužmi a ženami Ústava Slovenskej republiky. Vstup Slovenska do EU priniesol istý prístup k legislatívnym mechanizmom, ktoré mali prispieť k rodovej rovnosti medzi mužmi a ženami nielen na trhu práce, ale aj v iných oblastiach života. Rodová rovnosť má veľký význam a ľudsko-právny rozmer pre našu demokratickú spoločnosť, a preto je potrebná pre individuálnu sebarealizáciu každého človeka.

Každý človek si zaslúži žiť plnohodnotný život v spoločnosti. Toto nezabezpečia len zákony, právne predpisy, sociálne služby, ale predovšetkým prístup celej spoločnosti a každého z nás.



DOTAZNÍKOVÉ ŠETRENIE – RODOVÁ ROVNOSŤ

V dňoch 21. a 22. októbra 2021 sme navštívili dve zariadenia sociálnych služieb v Prešovskom samosprávnom kraji:

Seniorvital, n.o. Sabinov



Dom seniorov Tatranská Štrba, n.o.

V dňoch 09. a 10. novembra 2021 sme navštívili ďalšie dve zariadenia sociálnych služieb. Bolo to zariadenie pre seniorov v Dunajskej Strede v Trnavskom samosprávnom kraji a Zariadenie sociálnych služieb Balvany v Nitrianskom samosprávnom kraji:

Zariadenie pre seniorov Dunajská Streda



*OAZIS - Zariadenie sociálnych služieb
Balvany - Kameničná*

Cieľom našej návštevy bolo zrealizovať dotazníkové šetrenie v rámci projektu VEGA: 1/0789/19 – Sexizmus v pomáhajúcich profesiách?: zistiť názory na vzťahy medzi mužmi a ženami, postoje k ženám, mužom, ktoré sú prítomné v slovenskej spoločnosti z pohľadu sociálnych pracovníkov. V rámci dotazníkového šetrenia sme mali sformulované úlohy:

- *Zistiť, ako sú vnímaní muži a ženy v slovenskej spoločnosti.*
- *Zistiť postavenie mužov a žien v slovenskej spoločnosti.*
- *Zistiť názory na feministické hnutie.*

Sociálni pracovníci / pracovníčky odpovedali anonymne na dotazník, ktorý obsahoval 14 otázok / položiek.

1. V akých oblastiach vnímate vznik sociálnych problémov Vašich klientov? Konkrétne muž a žena.
2. Kde dané problémy podľa Vás pramenia u mužov a žien?
3. Môže podľa Vášho názoru za vznik sociálnych problémov samotná rodina? Ak áno v akom zmysle?
4. Aké sú podľa Vás pôvody rozdielnosti medzi ženami a mužmi?
5. Má vplyv rodu (muž, žena) klienta na Vašu poradenskú prácu? Resp. sú nejaké rozdiely medzi sociálnou pomocou mužom a ženám? Ak áno, aké?
6. Myslíte si, že rod sociálneho pracovníka má nejaký vplyv na poradenskú prácu s klientom? Ako ovplyvňuje rod sociálneho pracovníka samotnú prácu s klientom?
7. Stretli ste sa pri výkone svojej práce s obťažovaním zo strany klientov? Ak áno s akým?
8. V čom sa cítite iní od klientov pri výkone poradenskej práce?
9. Vnímate vo svojej práci nejaké citlivé témy s klientom a klientkou v rámci poradenského procesu?
10. Aké rozdiely vnímate medzi klientom a klientkou? Aké sú ženy a muži pri práci (charakterové vlastnosti a pod.)?
11. Podľa Vášho názoru môže zaužívané predstavy o mužoch a ženách ovplyvniť výkon poradenskej práce sociálneho pracovníka?
12. Máte osobné skúsenosti s problematikou rodových stereotypov, rodových štúdií?
13. Je podľa Vás potreba kurzov týkajúcich sa rodovej problematiky v oblasti sociálnej práce?
14. Čo vnímate pod rodovo citlivou výchovou?



Ďakujeme za spoluprácu a pomoc pri plnení úloh nášho projektu.

FOTOGALÉRIA: *Seniorvital, n.o. Sabinov*





FOTOGALÉRIA: Dom seniorov Tatranská Štrba, n.o.



FOTOGALÉRIA: Zariadenie pre seniorov Dunajská Streda



FOTOGALÉRIA: OAZIS - Zariadenie sociálnych služieb Balvany – Kameničná





VNÍMANIE MUŽOV A ŽIEN V SLOVENSKEJ SPOLOČNOSTI Z POHĽADU SOCIÁLNYCH PRACOVNÍKOV

doc. PhDr. Mgr. Oľga Bočáková, PhD., mim. prof.

PhDr. Lenka Stanová, PhD.

PaedDr. Monika Orlíková, PhD.



Rodová rovnosť predstavuje zásadný význam pre budovanie demokratickej a sociálnej spravodlivej spoločnosti. Dosiahnutie rodovej rovnosti a plné využitie ľudského potenciálu bez akýchkoľvek obmedzení je kľúčom k prosperite vo všetkých spoločenských oblastiach. Rodovo citlivé vzdelávanie (nediskriminačné) považujeme za dôležitý nástroj výchovy a vzdelávania, ktorý rešpektuje základné ľudské práva vychádzajúce z demokratických hodnôt našej

spoločnosti. Vzdelávanie v danej oblasti zhrňa široké spektrum problematiky – od konceptu rodu, rodových stereotypov až cez viacnásobnú diskrimináciu žien v spoločnosti či na trhu práce. Z uvedeného dôvodu je nevyhnutná eliminácia rodovej nerovnosti, resp. poznanie danej problematiky budúcich sociálnych pracovníkov a pracovníčok. V danej súvislosti považujeme za dôležité systematické vzdelávanie v oblasti rodovej rovnosti jednak smerom k študentom a študentkám, ale aj k pedagógom a pedagogičkám v sociálnej oblasti. Pokiaľ v našej spoločnosti bude zakorenená rodová nerovnosť, neustále bude pretrvávajúť rodová diskriminácia a posilňovanie stereotypov.

Násilie páchané na ženách predstavuje jeden z aktuálnych a diskutovaných problémov v súčasnej spoločnosti. Ženy predstavujú najfrekventovanejšiu sociálnu skupinu obetí domáceho násillia, pričom sa ich spravidla dotýkajú všetky formy násillia. Hovoríme o fyzickom, psychickom, sociálnom, ekonomickom a sexuálnom násillí.

Domáce násillie predstavuje závažný sociálny problém a patrí medzi sociálno-patologické fenomény dnešnej spoločnosti. Násillie páchané na ženách považujeme za najčastejšiu formu porušovania ľudských práv žien na svete, ktorá výrazným spôsobom negatívne vplyva na ich psychické a fyzické zdravie, zároveň ohrozuje ich bezpečnosť, istotu a autonómiu.

Pre násillie neexistuje žiadne ospravedlnenie. Jednoducho povedané, nikto z nás nemá žiadne právo sa k druhému človeku správať násillne, hrubo, ohrozovať jeho slobodu či bezpečnosť. Každý človek si zaslúži žiť plnohodnotný život v spoločnosti. Toto nezabezpečia len zákony, právne predpisy, sociálne služby, ale predovšetkým prístup celej spoločnosti a každého z nás. Rodovosť je fenomén, ktorý je neoddeliteľnou súčasťou života a nachádzame ho v takmer vo všetkých oblastiach spoločenskej činnosti. Rôzne výskumy upozorňujú, na rôzne vnímanie mužov a žien z pohľadu dnešnej spoločnosti.

„Maskulinita a femininita sú konštruktami, ktoré sa v priebehu histórie menili a v rôznych kultúrach nadobúdali rôzne podoby“ (Čerešník, s. 2011).

Formovanie genderu je neustály proces, v ktorom aktivita človeka spolu s jeho interakciou do sociálneho a kultúrneho života zohráva významnú úlohu. Rodová identita je spôsob vnímania seba samého vo vzťahu k rodu. Je konečným výsledkom toho ako sa v spoločnosti vníma mužskosť a ženskosť (Výrost, Ruisel, 2000).

Už odpradáva sa ľudské spoločenstvá riadia všeobecne určeným princípom, ktorý je založený na deľbe rolí určených pre mužov a ženy. Obsah týchto rolí sa samozrejme mení na základe spoločnosti, ale vlastný princíp delenia podľa pohlavia zostáva nezmenený, to znamená, že aktivita jedného pohlavia sa odlišuje od aktivity druhého pohlavia. Princíp tejto diferenciacie je spojený so všeobecnou zásadou, ktorá prevláda aj v dnešnej spoločnosti, a to nadvládou mužov nad ženami (Lipovetsky, 2007).



Ak sa zamyslíme nad danou problematikou z pohľadu dnešného človeka, tak môžeme plne súhlasiť s Lipovetsky, nakoľko v slovenskej spoločnosti je stále prítomná „nadvláda mužov nad ženami“.

V tejto súvislosti nás zaujímalo ako budú participanti reagovať na vzťahy medzi mužmi a ženami a aké postoje sú pripisované mužom a ženám v slovenskej spoločnosti z pohľadu sociálnych pracovníkov. Vzhľadom na takto stanovenú hypotézu sme si stanovili hlavný cieľ výskumu.

Cieľ výskumu, čiastkové ciele, výskumný súbor

Hlavným cieľom výskumu je zistiť názory na vzťahy medzi mužmi a ženami a na postoje k ženám, mužom, ktoré sú prítomné v slovenskej spoločnosti, z pohľadu sociálnych pracovníkov. Pre potreby nášho výskumu sme si sformulovali nasledujúce čiastkové ciele:

- Čiastkový cieľ č. 1. - zistiť, ako sú vnímaní muži a ženy v slovenskej spoločnosti
- Čiastkový cieľ č. 2. - zistiť postavenie mužov a žien v slovenskej spoločnosti
- Čiastkový cieľ č. 3. – zistiť názory na feministické hnutie

Výskumný súbor

Výskumný súbor tvorila skupina 10 sociálnych pracovníkov vo veku od 27 do 60 rokov. V súbore participantov bolo zastúpených 9 žien a 1 muž. Vyššie zastúpenie žien vo výskumnom súbore spočívalo v tom, že vyššie percento žien pracuje v sociálnej oblasti, kde sme realizovali náš výskum. Náš výskumný súbor bol zámerný.



Metodika výskumu

Z hľadiska metodiky sme sa rozhodli aplikovať Focus Groups ako techniku kvalitatívneho výskumu. Focus Groups je metóda, ktorá je založená na skupinovej diskusii, moderovanej výskumníkom tzv. moderátorom a využíva skupinovú interakciu, aby získala k určitej téme údaje a náhľady účastníkov. Metóda focus groups sa používa v situácii, keď zámerom výskumu je získať informácie od rôznorodých respondentov, pričom v tomto prípade ich tvorili sociálni pracovníci v zariadeniach sociálnych služieb. Prostredníctvom focus groups sme získali požadované informácie, nakoľko sme pracovali s relatívne malým počtom participantov v skupine a zameriavali sme sa na konkrétne oblasti záujmu, čo nám umožnilo aby sme o danej téme diskutovali konkrétnejšie (Morgan, 2001).

Pre výskumné potreby sme si pripravili kostru s rámcovými otázkami, resp. scenár focus groups. Zámerom focus groups bolo objasniť participantom východiská, zámery a ciele výskumu. Tzv. účastníkom výskumu sme sa predstavili, zdefinovali základný rámec a pravidlá metódy focus groups. Informovali sme ich o anonymite autentických výpovedí, o forme výstupu a jeho praktickom spracovaní. Využili sme alternatívu zvukového záznamu, resp. diktafón. Počas trvania celého výskumu sme dôsledne dodržiavali etiku výskumu, s ktorou boli oboznámení všetci zúčastnení. Ako výskumníci sme v maximálnej možnej miere zostávali neutrálni, nenabádali sme k odpovediam a neprejavovali sme súhlasné, prípadne nesúhlasné reakcie.

Štruktúru rodových stereotypov predstavuje silná bipolarizácia vlastností, ktoré vystihujú ženskosť a mužskosť, pričom hranice medzi nimi sa považujú za neschodné a vedia sa udržať iba vďaka negácii alebo logickej úvahe (Glosár rodovej terminológie, 2006).

Zhrnutie

S rodovými stereotypmi sa stretávame v našom každodennom živote vo všetkých oblastiach života. Naš výskum sa zameril na vnímanie postavenia muža a ženy z pohľadu sociálnych pracovníkov, pričom sme z výskumu zistili, že:

- rodové nerovnosti vnímajú respondenti na základe tradične zaužívaných stereotypov, ktoré sú podľa nich výsledkom vplyvu danej spoločnosti, výchovy v rodine či výsledkom genetiky. Prekvapivo jeden respondent tvrdil, že z jeho pohľadu sa tradičná typizácia a nerovnosť medzi pohlaviami už postupne vytráca.
- rodové stereotypy sú súčasťou väčšieho spektra predstáv o tom, ako by mali fungovať rodové vzťahy v spoločnosti
- vnímanie postavenia mužov a žien je z pohľadu respondentov v určitej miere ovplyvnené názormi z minulosti alebo názormi, ktoré sú tradované v rodinách: muž-ochranca, žena- matka,
- typickými vlastnosťami, ktoré pripisuje spoločnosť mužom boli podľa respondentov: pevný charakter, živiteľ rodiny, tvrdosť
- typickými vlastnosťami, ktoré pripisuje spoločnosť ženám boli podľa respondentov: emocionalita, panovačnosť, citlivosť, slabšia bytosť, materstvo
- postavenie mužov a žien v spoločnosti považovali respondenti za nerovnomerné. Najväčšiu diskrimináciu u žien vidia najmä v pracovnej oblasti, kde sa ešte stále prejavujú markantné rozdiely.
- v postavení žien a mužov v rodine sa okrem jedného respondenta, ktorý preferoval „tradičný model diferenciacie rolí“ všetci zhodli v tom, že preferujú deľbu práce hoci vidia, že je stále zakorenený v rodinách „tradičný model“ .
- za najväčšiu diskrimináciu vo vzťahu muža a ženy považujú takmer všetci participanti predovšetkým násilie páchané na ženách. Jeden však vyjadril názor, že násilie je dnes páchané aj na mužoch a nevenuje sa mu patričná pozornosť.
- respondenti vyjadrili názor, že skutočne je potrebné, aby prišlo k zrovnoprávneniu medzi mužmi a ženami, kde by bolo rovnaké zaobchádzanie oboch pohlaví jednou z podmienok. Taktiež sa zhodli v tom, že žena by mala mať lepší status v spoločenskom, ako aj politickom dianí.

Záver

Rodová nerovnosť je ucelený fenomén, ktorý svojimi dopadmi zasahuje takmer do všetkých oblastí našej spoločnosti. Napriek určitému pozitívnemu vývoju v poslednom období sa rodová nerovnosť na Slovensku stále vyskytuje, pričom je najviac viditeľná vo viacerých oblastiach súkromného a verejného života.

Rovnosť medzi mužmi a ženami je vo vyspelých krajinách vrátane Slovenska považovaná za základné právo demokracie a prejavu sociálnej spravodlivosti. V našej spoločnosti garantuje rovnosť medzi mužmi a ženami ústava Slovenskej republiky. Vstup Slovenska do EU priniesol istý prístup k legislatívnym a finančným mechanizmom, ktoré mali prispieť k rodovej rovnosti medzi mužmi a ženami nielen na trhu práce, ale aj v iných oblastiach života. Rodová rovnosť má veľký význam a ľudskoprávny rozmer pre našu demokratickú spoločnosť, a preto je potrebná pre individuálnu sebarealizáciu každého človeka.

Použitá literatúra

- ČEREŠNÍK, M. 2011. *O mužoch a ženách. Psychologický pohľad na problematiku rodu*. UKF, Nitra. ISBN 978-80-8094-874-0
- GLOSÁR RODOVEJ TERMINOLÓGIE. 2006. *Rodové stereotypy*. [online]. Dostupné na internete: <http://glosar.aspekt.sk/default.aspx?smi=1&ami=1&vid=119>
- LIPOVETSKÝ, G. 2007. *Třetí žena. Neměnnost a proměnyženství*. Praha: Prostor. ISBN 978-80-7260-171-4
- MORGAN, D. L. 2001. *Ohniskové skupiny jakometodakvalitativního výzkumu*. Boskovice: ALBERT. ISBN 8085834774.
- VÝROST, J., RUISEL, I. 2000. *Kapitoly zo psychológie osobnosti*. Bratislava : Veda. ISBN 80-224-0622-8

SEXUÁLNE OBŤAŽOVANIE AKO PROBLÉM V RODOVEJ ROVNOSTI

doc. PhDr. Mgr. Oľga Bočáková, PhD., mim. prof.

PhDr. Lenka Stanová, PhD.

PaedDr. Monika Orlíková, PhD.

Európska únia definuje sexuálne obťažovanie v tom zmysle, že je to forma nežiadúceho neverbálneho alebo telesného správania sexuálnej povahy. Prichádza k porušeniu dôstojnosti osoby. Pokiaľ ide o vymedzenie sexuálneho obťažovania existujú rozdiely medzi jednotlivými členskými štátmi. Každý členský štát Európskej únie vypracováva právne predpisy smerujúce k sexuálnemu násiliu, obťažovaniu a ich riešeniu.

Právne predpisy sa líšia predovšetkým v otázke zdravia a bezpečnosti pri práci, ale tiež aj v rôznych vymedzeniach týkajúcich sa sexuálneho obťažovania a násilia. Je to dôsledok sociálnych, kultúrnych, právnych a administratívnych rozdielov jednotlivých členských štátov. Uvádzame v Tabuľke 1 štatistické ukazovatele sexuálneho zneužívania a znásilnenia žien.

Tabuľka 1 Štatistické ukazovatele sexuálneho zneužívania a znásilnenia žien

	2010	2014	2018
sexuálne násilie a zneužívanie	369	530	557
obete ženy	309	460	455
znásilnenie (iba obeť ženy)	117	87	99
obete ženy, partnerské násilie	14	11	7
celkom sexuálne násilie	426	547	666
obchodovanie s ľuďmi	9	15	28
obete ženy	4	10	18

Zdroj: *Štatistiky Prezídia PZ, 2019*

Sexuálne obťažovanie je jedno z najextrémnejších a najrozšírejších foriem rodovej diskriminácie. Obetami sú v 90 % ženy. Až 55 % žien v EÚ zažilo sexuálne obťažovanie a jedna z desiatich žien bola sexuálne obťažovaná alebo prenasledovaná prostredníctvom nových technológií. Podľa najnovších výskumov ročne zažíva na Slovensku 140 až 230 tisíc žien násilie od svojho partnera resp. iného muža. Počas svojho života zažilo násilie od intímneho partnera až 23% slovenských žien, čo je takmer každá štvrtá žena (Policajné prezídium, 2019).

Sexuálne obťažovanie je problémom v rodovej rovnosti a predstavuje problém nielen v Európe, ba v celom svete.

Korene sexuálneho obťažovania, násilia môžu prameniť z rodových stereotypov a sexizmu (prejavy sexuálnej nenávisťi).

Sexuálne obťažovanie, sexuálne násilie patria medzi zdravotné a bezpečnostné aspekty. Je potrebné:

- *zlepšovať existujúce mechanizmy*
- *zvyšovať informovanosť o sexuálnom obťažovaní*
- *zlepšovať spoločenskú informovanosť o probléme*
- *odstraňovať bariéry hovoriť o tejto téme z dôvodu strachu, hanby, straty práce a iné*
- *harmonizovať právne predpisy členských štátov EÚ*
- *monitorovať diskrimináciu v oblasti rodovej rovnosti*

Aj napriek tomu, že občianska spoločnosť, medzinárodné a národné inštitúcie vyvíjajú úsilie zabrániť diskriminácii rodovej rovnosti, tiež násiliu páchaného na ženách, sexuálnemu obťažovaniu, môžeme konštatovať, že neustále dochádza k porušovaniu ľudských práv a zásahu do ľudskej dôstojnosti.

Pre obeť sexuálneho obťažovania, sexuálneho násilia má nesmierny význam sociálna práca, sociálne služby a tiež pomáhajúce profesie. Dôležitý je koordinovaný prístup inštitúcií, s ktorými ženy zažívajúce násilie, obťažovanie prichádzajú do kontaktu. Ide o tieto pomáhajúce profesie:

- *polícia*
- *zdravníctvo*
- *psychosociálna pomoc*
- *právne rady*
- *poskytovanie špecifických služieb, ktoré potreby žien pokrývajú*

Najúčinnejšou formou boja proti sexuálnemu obťažovaniu, píše Venglářová a kol. (2011), je prevencia. Myslí tým prevenciu zameranú na sexuálnu výchovu, na porozumenie rozdielu medzi žiaducim a nežiaducim sexuálnym správaním.

Dössy (1996) uvádza, že sexuálne zneužívanie a násilie sa vyskytuje vo verejných, ale aj súkromných oblastiach a môže mať niekoľko foriem.

Verejné sexuálne zneužívanie a násilie predstavuje napadnutie sexuálnej integrity osoby, toto vyvoláva hanbu a stigmatizáciu napadnutej osoby. Obeťami sú prevažne ženy, tieto váhajú pri znásilnení cudzím mužom vyhľadať pomoc.

Domáce sexuálne zneužívanie a násilie súvisí aj s fyzickým zneužívaním partnerky. Sexuálne zneužívanie je mimo dosahu verejnosti, uskutočňuje sa doma. Často sa objavuje aj domáce zneužívanie, sexuálne zneužívanie detí. Nútený sex ohrozuje zdravie postihnutých osôb, má to bezprostredné aj dlhodobé následky (Arnold a kol., 1990).

Podľa Stiftungu (2000) sú unesené ženy držané v totálnej izolácii a dostávajú len najnutnejšie jedlo a pitie, sú znásilňované. Trpia najťažšími formami post-traumatických stavov.

Aj u nás sa v súčasnosti začala objavovať otázka sexuálneho obťažovania, teda sexuálneho harassmentu. Ide o slovné narážky, neprijemné dotyky mužov na rôznych častiach tela ženy.

Z genderového hľadiska práve situácia bezdomovcov, ľudí bez domova predstavuje veľké rozdiely medzi mužmi a ženami. Spočiatku bezdomovectvo predstavovalo doménu mužov, neskôr sa podiel žien v tejto cieľovej skupine zvyšoval (Hradecký, 2008). Tak ako konštatuje Marek a kol. (2012), pre ženu život na ulici je väčším nebezpečím v porovnaní s mužom.

Nakoľko je bezdomovkyňa menej ako bezdomovec, je na ulici o nich veľký záujem. Žena v porovnaní s mužom má slabšiu fyzickú konštrukciu tela, v porovnaní s mužom je slabšou osobou. Často to využívajú muži – bezdomovci, žena pre nich predstavuje sexuálnu korisť. Mnohí tiež za to, že ju ochraňujú vyžadujú sexuálne služby.

Tak ako uvádza Janebová (2006), medzi ženami, bezdomovkyňami je veľký počet žien s handicapom, prevažne s duševnými poruchami a sú ohrozované na zdraví. Ženy – bezdomovkyne sú buď obeťami domáceho násillia, tiež odchádzajú z domu vzhľadom k zlým rodinným vzťahom. Významnú pomoc pre ženy – bezdomovkyne predstavuje pomoc sociálnych pracovníkov. Títo predovšetkým chránia bezdomovkyne ako potenciálne matky, nakoľko častokrát ženy nevedia ani s kým čakajú dieťa. Taktiež je ohrozené samotné dieťa, nakoľko životný štýl ženy žijúcej na ulici ohrozuje jeho ďalší vývoj.

Levinson (2004) upriamuje pozornosť na sociálnu prácu s ľuďmi bez domova v teréne. V oblasti bezdomovectva ženy viac využívajú pomoc sociálneho pracovníka, psychológa, lekára než muži.

Vágnerová a kol. (2013) uvádza, že prostitúcia je ďalším možným spôsobom ako získať peniaze. Hlavným dôvodom takéhoto získavania peňazí je rýchlosť, rýchlo sa dajú zarobiť veľké peniaze, aj keď ponížujúcim spôsobom. Zamýšľala sa nad tým, že prostitúcia je tiež veľmi rizikovým aspektom bezdomovcov.

Čírtková (2009) zdôrazňuje, že ženy bezdomovkyne sa často musia vyrovnávať so znásilnením.

Marek a kol. (2012) uvádzajú, že pre ženu znamená prostredie ulice väčšie nebezpečenstvo než pre mužov. Autorka Janebová (2006) si všimla, že sociálni pracovníci sa viac zameriavajú na sexuálne správanie dievčat, žien. Je to z dôvodu chrániť ich ako potenciálne matky, ale v prvom rade zabrániť ich nechcenému otehotneniu.

Ženy, ktoré poskytujú platené sexuálne služby nájdeme vo všetkých vrstvách spoločnosti. Tak ako uvádza Tůmová (2003) vekový priemer sa pohybuje medzi 23 až 24 rokov. Nižším vekom je vek žien prostitútok pod 18 rokov a vyšším nad 40 rokov. Matoušek a kol. (2005) uvádzajú, že mnohé mladé prostitútky sa stanú síce stredom pozornosti, majú moc, majú peniaze, ale neuvedomujú si, akým rizikám

sa vystavujú.

Caplan (1984) konštatuje, že prostitútkami sa dostávajú často stávajú mladé dievčatá, ktoré odišli z domu, mnohé utiekli, niektoré boli z domu vyhodené.

Aká je vlastne motivácia k prostitúcii? Bakalář (2003) uvádza, že motivácia môže byť:

- *motivácia vonkajším tlakom* – žena do sexizmu je vmanipulovaná okolnosťami a okolím (ženy nemajú bývanie, nemajú prostriedky na svoje živobytie ale tiež aj živobytie detí). Príčinou je aj chudoba v rodine.
- *motivácia vlastnou potrebou* – robí to pre potešenie, vlastné vzrušenie a rozhodne sa zobrať za to peniaze
- *motivácia racionálnou rozvahou* – prevažujú úvahy o tom, že sex je práca a dobre platená. Ženy pracujú len niekoľko dní v týždni, alebo len v nočných hodinách.

V súčasnej spoločnosti kto má chuť a peniaze si môže sex kúpiť, teda prostitúcia sa javí ako sociálny jav. Na jednej strane spoločnosť ako keby prostitúciu tolerovala, no na druhej strane



sa spoločnosť bojí šírenia sexuálnych chorôb.

Doležal (2003) sa zamýšľal o zdanení prostitúcie. Otvorenie hraníc znamenalo u nás boom prostitúcie a začala sa k nám približovať aj choroba AIDS.

V sociálnej práci s prostitútkami sú vymedzené dva základné prístupy:

- *zmierňovanie škody (harm reduction)* – ide o prevenciu pohlavne prenosných infekcií, prevenciu kriminality, prevenciu v oblasti zdravotníctva a iné
- *resocializácia* – je to v prípade, ak chce žena s prostitúciou skončiť. Resocializácia prináša väčšine klientiek finančné problémy, chýbajú im peniaze na kozmetiku, bývanie, oblečenie. Mali dosť peňazí, na to si zvykli, a preto sa mnohé vracajú do prostitúcie.

Významnou formou sociálnej práce je street work - sociálna práca na ulici.

Filípková (2011) uvádza, že terénna sociálna práca, ktorá je zameraná na ľudí pracujúcich v sex biznise sa najviac vykonáva priamo:

- *na ulici*
- *parkoviskách*
- *odpočívadlách pre nákladnú a osobnú prepravu*
- *v kluboch, v súkromných privátoch atď.*

Nedělníková (2004) zdôrazňuje, že cieľovou skupinou terénnej sociálnej práce s ľuďmi pracujúcimi v sex biznise sú ženy a muži, ktorí vykonávajú prostitúciu. Často sa u týchto ľudí stretávame s užívaním drog, tiež nadmernou konzumáciou alkoholu. Tak ako uvádza Mátel a kol. (2013), prostredníctvom terénnej sociálnej práce sú poskytované: injekčné striekačky a materiál potrebný pre bezpečné injekčné užívanie drog, materiál pre intímnu hygienu a iné. Prostredníctvom letákov sa šíri osвета zameraná na prevádzkovanie bezpečného sexu a zabráneniu prenosu pohlavných chorôb. Sú poskytované testy zamerané na HIV, syfilis, tehotenské testy atď.

Linhart (1997) delí prostitúciu podľa prostredia na:

- *eskortnú a privátnu prostitúciu* - ide o malú a relatívne stálu klientelu, vykonávajú ju ženy a muži *na úrovni*. Sexuálne služby sú poskytované v súkromných, luxusne zariadených bytoch. Prichádza tu aj k skupinovému sexu.
- *barovú prostitúciu* - vykonáva sa v erotických baroch, masážnych salónoch, striptízových podnikoch. Často býva spojená s rôznymi druhmi organizovanej trestnej činnosti, s obchodom so ženami, násilím, vydieraním a iné.
- *hotelovú prostitúciu* - klientela je nestabilná, klientmi sú prevažne cudzinci. Profitujú z nej okrem prostitútok aj taxikári a hotelový personál.
- *pouličnú a dialničnú prostitúciu* - ide o prostitútky prevažne nízkeho veku, nízkeho alebo žiadneho vzdelania, drogovej závislosti, mentálnej závislosti. Sexuálny styk je ponúkaný v najrôznejších podobách, kdekoľvek a komukoľvek.
- *spoločníčky* - tieto nevystupujú ako klasické prostitútky, nazývajú sa spoločníčkami. Stávajú sa na služobných cestách, rôznych spoločenských podujatiach partnerkami obchodníkov, top manažérov a iné. Sú veľmi dobre platené a klienti majú potrebu, aby boli v spoločnosti atraktívnej ženy.

Ďalší autor Chmelík (2003) prostitúciu rozdeľuje do piatich základných foriem podľa prostredia, kde sa vykonáva:

- *privátna prostitúcia* – sú to prostitútky s vlastnou stálou klientelou, je vykonávaná mužmi a ženami, ktorí môžu a sú schopní svojho klienta sprevádzať pri jeho spoločenských povinnostiach a taktiež aj na verejnosti
- *hotelová prostitúcia* - je podobná privátnej prostitúcii, ale klientela nie je stabilná, tvoria ju cudzinci a osoby s dobrým vystupovaním, kde pri tejto prostitúcii profitujú aj taxikári a hotelový personál
- *bytová prostitúcia* – táto forma prostitúcie sa vykonáva prostitútkami vo vlastných bytoch, kde pasákom býva manžel alebo otec prostitútky
- *barová prostitúcia* – ide o prostitúciu, ktorá sa vykonáva v erotických podnikoch a sexbaroch, v ktorých prostituujú obyčajne cudzinky, a to často z donútenia. Táto prostitúcia je spojená s obchodovaním so ženami, vydieraním, znásilnením, ktoré boli k prostitúcii zlákané podvodom.
- *pouličná, diaľničná a cestná prostitúcia*- ide o problémovú formu prostitúcie, pri ktorej je veková kategória prostitúcií zvyčajne nízka, nízka úroveň vzdelania, väčšinou ide o osoby mentálne zaostalé, nevyspelé a závislé od drog. Hlavne pri tejto forme prostitúcie je veľmi vysoké riziko nakazenia sa pohlavnou chorobou. Pre túto prostitúciu je typický anonymný, rýchly a najlacnejší sex rôzneho druhu. (Chmelík, 2003).



Linhard (1997) pod prostitúciou rozumie inštitucionalizovanú formu poskytovania sexuálnych služieb za peniaze, odmenu.

Prostitúcia – z latinského slova prostituere - vystavovať. Schavel a kol. (2008) uvádzajú, že prostitúcia je jedným z najstarších sociálno-patologických javov. Telo sa stalo predmetom ponuky a dopytu, teda obchodným artiklom. Podstatou prostitúcie dnešnej doby je dosiahnutie čo najväčšieho zisku. Väčšinou okrem samotnej prostituujúcej osoby profitujú aj ďalšie osoby. S prostitúciou narastá aj *obchod s bielym mäsom*.

Chmelík (2003) konštatuje, že nútená prostitúcia je novým fenoménom 20. storočia. Rozmach prostitúcie môžeme zaznamenať v štátoch strednej a východnej Ázie – sexturizmus. Na prostitúciu existuje celý rad názorov spoločnosti, prevláda negatívny postoj a prostitúcia je hodnotená ako amorálna.

Chaliela (1981) píše, že prostitúciu možno rozdeliť a charakterizovať z rôznych hľadísk.

Podľa subjektu poskytovaných služieb:

- *ženská prostitúcia* - najstaršia forma prostitúcie, najrozšírenejšia
- *mužská prostitúcia* – gigolovia sú partneri na jeden večer, majú platené za spoločnosť, ale aj sexuálne služby
- *detská prostitúcia* – je rozšírená hlavne v rozvojových krajinách, súvisí s chudobou, často je spojená s detskou pornografiou

- *homoprostitúcia* – najčastejšia je v mužskej podobe, poskytovaná býva prevažne mladými chlapcami vo veku od 17 do 25 rokov. Dôvod je komerčný, získať peniaze na alkohol a drogy. Homoprostitúcia predstavuje najrizikovejšiu kategóriu, najviac sa šíria pohlavné choroby, AIDS, hepatitída typu C.

Niektorí autori uvádzajú:

- *dobrovoľnú prostitúciu* – ide o vylepšenie si nepriaznivej finančnej situácie
- *nútenú prostitúciou* – *sexuálne otroctvo* – profituje

sa z naivity mladých dievčat, ktoré veria na inzeráty ponúkajúce im výhodnú prácu

Ďalší autori delia prostitúciu na:

- *profesionálnu* – prostitútky vykonávajúce svoju prácu pravidelne legálne alebo nelegálne, ide im o jediný zdroj príjmu
- *poloprofesionálnu* – sú to tanečnice, striptérky, často si vyberajú spomedzi divákov aj klienta pre sexuálny vzťah
- *príležitostnú* – ide o ženy z rôznych sociálnych vrstiev, dostali sa do rôznych problémov a prostredníctvom prostitúcie sa snažia vylepšiť čiastočne svoju situáciu

Tokárová (2003) uvádza, že podľa zákona prostitúciu delíme na:

- *legálnu prostitúciu - verejnú*: osoby poskytujú sexuálne služby v sexuálnych zariadeniach (verejné domy, erotické masážne salóny, vyhradené ulice, atď.)
- *nelegálnu prostitúciu – skrytú*: osoby aktívne vyhľadávajú svojich zákazníkov, sexuálne služby sa realizujú prevažne vo vlastnom byte ženy, v hotelovej izbe, motoreste, atď.

Novinkou na sexuálnom poli, špecifickou formou sexuálnych služieb je internetová prostitúcia. Dievčatá využívajú internetové stránky s inzerátmi, *chaty*, diskusné fórum. Témy sú sexuálne motivované a vyzývajú k priamemu sexuálnemu kontaktu.



Použitá literatúra:

- ARNOLD, R.P. a kol. 1990. Medical problems of adults who were sexually abused in childhood. In *British medical journal*. 300:705-708.
- BAKALÁŘ, P. 2003. Tabu v sociálních vědách. Praha : Votobia
- CAPLAN, G. M. 1984. The facts of life about teenage prostitution. Washington.
- CVIKOVÁ, J., JURÁŇOVÁ J. 2003. Ružový a modrý svet. Rodové stereotypy a ich dôsledky. Bratislava: Aspekt, 2003.
- ČÍRTKOVÁ, L. 2009. Forenzní psychologie. Praha : Nakladatelství A. Čeňka.
- DOLEŽAL, J. X. 2003. Domina s účetní knihou. In *Reflex*, r. 14. č. 15
- DÖSSY, L. 1996. Prevencia v primárnej starostlivosti. Bratislava : Mauro, 1996. 188. ISBN 80-968092-1-0.
- FILÍPKOVÁ, Z. 2011. Podpora sdílení dobré praxe v terénních a nízko prahových kontaktních službách ve vybraných zemích EU. Praha : Čas, 2011. 117 s. ISBN 978-80-905069-0-9.
- HRADECKÝ, I. a kol. 2008. Definice a ty-pologie bezdomovství. Praha: Nadějeo.s., 2007. 54 s. ISBN 978-80- 86451-13-8.
- CHALIEL, M. 1981. Le Corps prostitué. Paris : Edition Galilee, 1981.
- CHMELÍK, J. a kol. 2003. Mravnost, pornografie a mravnostní kriminalita. Praha : Portál, 2003. s. 55, ISBN 80-7178-739-6

- JANEBOVÁ, R. 2006. Gender aspekty v sociální práci s rizikovou mládeží. In Riziková mládež v současné společnosti. Hradec Králové : Gaudeamus, 2006.
- LINHARD, J. 1997. Sociologické pojmosloví. Praha : Sociologické nakladatelství, 1997.
- MAREK, J. a kol. 2012. Bezdomovectví. Praha : Portál, 2012. 175 s. ISBN 978-80-262-0090-1.
- MÁTEL, A. 2011. Sociálna patológia alebo deviácia? Primeranosť užívania výrazu a konceptu sociálnej patológie v sociálnej práci. In: HARDY, M. et al. Sociálna patológia rodiny. Zborník z medzinárodnej vedeckej konferencie. Bratislava : VŠZaSP sv. Alžbety, s. 242-252, ISBN 978-80-8132-000-2.
- MATOUŠEK, O. a kol. 2005. Sociální práce v praxi. Praha : Portál, 2005. 351 s. ISBN 80-7367-002-X.
- NEDĚLNÍKOVÁ, D. a kol. 2004. Metodická příručka pro výkon terénní sociální práce. Ostrava : Ostravská univerzita, 2004. 201 s. ISBN 978-80-7367-302-4.
- Policačné prezídium, 2019. [online]. Dostupné na: <https://www.minv.sk/?policia>
- SCHAVEL, M. a kol. 2008. Sociálna prevencia. Bratislava : VŠZaSP sv. Alžbety, 2008. 140 s. ISBN 978-80-89271-22-1.
- SCHWARZ, M. a kol. 2006. Slovensko na ceste k rodovej rovnosti. Sociologický ústav SAV.
- STIFFUNG, E. 2000. Pohľady na obchod so ženami. Bratislava.
- TOKÁROVÁ, A. a kol. 2003. Sociálna práca. Kapitoly z dejín, teórie a metodiky sociálnej práce. Prešov : Akcent Print, 2003. ISBN 80-968367-5-7.
- TŮMOVÁ, L. 2003. Institucionální a terénní sociální práce v Rozkoši bez rizika. DP PF Univerzity Hradec Králové.
- VÁGNEROVÁ, M. 2004. Psychopatologie pro pomáhající profese. Praha: Portál, 2004. 870 s. ISBN 80-7178-802-3
- VENGLÁŘOVÁ, M. 2011. Sestry v nouzi. Syndrom vyhoření, mobbing, bossing. Praha : Grada, 2011. 148 s. ISBN 978-80-247-3174-2.

SOCIÁLNE SLUŽBY KRÍZOVEJ INTERVENCIE PRE TÝRANÉ ŽENY

PhDr. Lenka Stanová, PhD.

doc. PhDr. Mgr. Oľga Bočáková, PhD., mim. prof.

Abstrakt: Vzhľadom na vážne zdravotné a ekonomické dôsledky násilia páchaného na ženách je v mnohých prípadoch nutné poskytnúť akútnu sociálnu pomoc prostredníctvom sociálnych služieb. Sociálne služby sú poskytované v zmysle zákona NR SR č. 448/2008 Z. z. o sociálnych službách. Predmetný zákon špecifikuje služby krízovej intervencie, ktoré pri riešení násilia páchaného na ženách považujeme za kľúčové. Cieľom príspevku je upozorniť na dostupné služby krízovej intervencie v podmienkach Slovenskej republiky. Predkladaný príspevok vznikol ako súčasť projektu „Sexizmus v pomáhajúcich profesiách?“, financovaného Ministerstvom školstva, vedy, výskumu a športu SR a Slovenskej akadémie vied (projekt č. 1/0708/19)

Kľúčové slová: kríza, sociálne služby, násilie, intervencia

Abstract: Given the serious health and economic consequences of violence against women, it is in many cases necessary to seek immediate social assistance through social services. Social services are defined in accordance with the Act of the National Council of the Slovak Republic no. 448/2008 Coll. on social services. This law specifies crisis intervention services, which we consider to be key in tackling violence against women. The aim of the paper is to draw attention to the available crisis intervention services in the conditions of the Slovak Republic. The presented contribution was created as a part of the project "Sexism in helping professions?", funded by the Ministry of Education, Science, Research and Sport of the Slovak Republic and the Slovak Academy of Sciences (project no. 1/0708/19).

Keywords: crisis, social services, violence, intervention

Úvod

Násilie páchané na ženách, resp. partnerské násilie alebo násilie v intímnych vzťahoch radíme k sociálno-patologickým fenoménom súčasnej spoločnosti, s vážnymi následkami pre ženy ako aj ich deti. Násilie na ženách sa vyskytuje v spoločnosti bez ohľadu na ekonomickú úroveň, sociálny status, kultúrne či sociálne zázemie. Rozoznávame rôzne formy násilia pričom za najčastejšie formy môžeme označiť fyzické, psychické, sociálne, ekonomické či sexuálne. Násilie výrazne poškodzuje fyzický a psychický vývin týranej osoby. Úlohou každej spoločnosti je v takýchto situáciách poskytovať, resp. zabezpečiť komplexnú podporu a ochranu žien, ktoré zažívajú násilie. Pod touto ochranou rozumieme súbor opatrení a postupov špecificky zameraných na ženy, ktoré zažili násilie, uplatňujúce rodový prístup s cieľom zabezpečenia bezpečia, posilnenia žien a zmiernenie možných dopadov násilia. V tomto prípade dôležitú úlohu zohrávajú práve sociálne služby krízovej intervencie,

prostredníctvom ktorých môžeme poskytnúť rýchlu a adresnú sociálnu pomoc (Kralovská, 2016).

Teoretické ukotvenie základných pojmov

Za rodovo podmienené násilie považujeme všetky činy násilia, ktoré sú namierené voči určitej osobe z dôvodu jej pohlavia, rodu alebo rodovej identity. Rodovo podmienené násilie považujeme za porušenie základných ľudských práv a porušenie zákazu diskriminácie či zásady rovného zaobchádzania. Ženy sa stávajú obeťami násilia dôsledkom častých nerovných mocenských vzťahov, ktoré sú založené na rozdieloch medzi ženami a mužmi v sociálnom a spoločnom postavení, tak vo verejnej, ako aj v súkromnej oblasti. Spomínaný typ násilia je hlboko zakorenený v sociálnej a kultúrnej štruktúre, normách a hodnotách spoločnosti. Násilie je často podporované istou kultúrou popierania skutočnosti či mlčania (zastavmenásilie.gov, 2021).



Za základnú definíciu násilia páchaného na ženách môžeme teda označiť: „akýkoľvek čin rodovo podmieneného násilia, ktorého dôsledkom je, alebo môže byť fyzická, sexuálna alebo duševná ujma alebo utrpenie žien, vrátane vyhrážania sa takýmito činmi, nátlaku alebo akéhokoľvek obmedzovania slobody, či už vo verejnom alebo súkromnom živote“ (OSN, 1993, čl. 1) (In Pružinská a kol. 2019).

Z uvedeného vyplýva, že ženy zažívajúce násilie sa nachádzajú často v psychickej, sociálnej a ekonomickej záťaži a bezodkladne potrebujú sociálnu pomoc. Sociálna pomoc je v podmienkach Slovenskej republiky poskytovaná prostredníctvom sociálnych služieb. Od roku 2009 sú sociálne služby súčasťou sociálnej pomoci, ako jedného z troch základných pilierov sociálneho zabezpečenia. Sociálne služby sú poskytované v zmysle zákona NR SR č. 448/2008 Z. z. o sociálnych službách a o zmene a doplnení zákona č. 455/1991 Zb. o živnostenskom podnikaní v znení neskorších predpisov. Ich základným cieľom je podporovať a rozvíjať sociálne začleňovanie ľudí, ktorí sa nie svojou vinou ocitli v nepriaznivej sociálnej situácii. Platný zákon č. 448/2008 Z.z. vymedzuje sociálnu službu ako „odbornú činnosť, obslužnú činnosť alebo ďalšiu činnosť alebo súbor týchto činností, ktoré sú zamerané na:

- *prevenciu vzniku nepriaznivej sociálnej situácie, riešenie nepriaznivej sociálnej situácie alebo zmiernenie nepriaznivej sociálnej situácie fyzickej osoby, rodiny alebo komunity,*
- *zachovanie, obnovu alebo rozvoj schopnosti fyzickej osoby viesť samostatný život a na podporu jej začlenenia do spoločnosti,*
- *zabezpečenie nevyhnutných podmienok na uspokojovanie základných životných potrieb fyzickej osoby,*
- *riešenie krízovej sociálnej situácie fyzickej osoby a rodiny,*
- *prevenciu sociálneho vylúčenia fyzickej osoby a rodiny,*

- *zabezpečenie starostlivosti o dieťa z dôvodu situácie v rodine, ktorá vyžaduje pomoc pri starostlivosti o dieťa“ (Zákon č. 448/2008).*

Podľa spomínaného zákona nepriaznivá sociálna situácia predstavuje ohrozenie fyzickej osoby sociálnym vylúčením alebo obmedzenie jej schopnosti sa spoločensky začleniť a samostatne riešiť svoje problémy z mnohých dôvodov, ktoré sú v zákone jasne vymedzené. Jedným z týchto dôvodov je práve „*ohrozenie správaním iných fyzických osôb alebo, ak sa stala obeťou správania iných fyzických osôb*“. Zákon súčasne definuje krízovú situáciu ako „*ohrozenie života alebo zdravia fyzickej osoby a rodiny, ktoré vyžaduje bezodkladné riešenie sociálnou službou*“. Týmto osobám, teda aj obetiam domáceho násillia sú poskytované služby krízovej intervencie.

Služby krízovej intervencie pre ženy zažívajúce násillie

Krízová intervencia predstavuje určitý profesionálny zásah zo strany pomáhajúceho profesionála u klienta, ktorý sa ocitol v určitej neriešiteľnej kríze a nedokáže sám riešiť svoju



situáciu. Za kľúčovou úlohou krízovej intervencie môžeme považovať elimináciu ohrozenia a vytvorenie takých strategických foriem pomoci, ktoré eliminujú samotné ohrozenie klienta a jeho blízkeho okolia. V krízovej intervencii ide v prvom rade o poskytnutie akútnej a adekvátnej pomoci, ktorá zahŕňa najmä emocionálnu podporu, sociálno-právnu pomoc a poskytnutie z možností dostupných sociálnych sietí. Krízovú intervenciu môžeme ďalej charakterizovať ako „*poskytovanie psychologickej starostlivosti obetiam v núdzi, pomoci týmto obetiam pri návrate do adaptívnej úrovne fungovania, aby sa zabránilo potenciálu negatívneho*

vplyvu a psychickej traume.“ (Everly&Mitchell 1999 In. George W. Doherty, 2007). Šrobárová (2014) medzi základné ciele krízovej intervencie pre ženy zažívajúce násillie zaraďuje:

- poskytovanie komplexného poradenstva (sociálne, psychologické, právne a ekonomické),
- poskytovanie sociálnej pomoci a sociálnych služieb (krízová intervencia, sociálna asistencia, telefonická linka, individuálny prístup, prevencia...),
- eliminovanie násillia a jeho negatívnych následkov v spoločnosti,
- spoluprácu s policajnými zborní, so štátnymi úradmi a neštátnymi organizáciami či združeniami.

Zákon o sociálnych službách jasne klasifikuje sociálne služby krízovej intervencie. Podľa zákona sa dané služby poskytujú pre fyzické osoby na riešenie rôznych nepriaznivých situácií, a to prostredníctvom terénnej sociálnej služby krízovej intervencie, prostredníctvom poskytovania sociálnej služby v zariadeniach, ktorými sú: nízkoprahové denné centrá, integračné centrá, komunitné–centrá, nocľahárne, útulky, domovy na polceste, zariadenia núdzového bývania a nízkoprahová sociálna služba pre deti a rodinu. Z uvedenej typológie

najbližšiu sociálnu službu pre ženy, na ktorých je páchané násilie možno označiť zariadenie núdzového bývania.

Pokladáme za dôležité ozrejmiť, že za sociálnu službu, ktorá ma nízkoprahový charakter považujeme sociálnu službu, ktorá je pre fyzickú osobu ľahko dostupná najmä vzhľadom na miesto, v ktorom sa fyzická osoba nachádza, a na výšku úhrady za sociálnu službu. Sociálna služba sa súčasne poskytuje anonymne bez preukazovania identity. Cieľom tejto služby je uľahčiť fyzickej osobe kontakt so sociálnym prostredím, prístup k sociálnym službám alebo k podpore a pomoci poskytovanej podľa osobitných predpisov, a tým podporiť jej opätovné začlenenie do spoločnosti (448/2008 Z.z.).

Ďalšie formy poskytovania pomoci ženám zažívajúcim násilie

Formy odbornej pomoci môžeme klasifikovať podľa rôznych kritérií. Spravidla ide o *prezenčnú* a *dištančnú* formu pomoci. Prezenčná forma pomoci predstavuje ambulatnú formu pomoci v kríze, hospitalizáciu, či terénne a mobilné služby.

- **Ambulantná pomoc** – je poskytovaná ženám, ktoré sa osobne dostavia do poradne, ktorá je určená na poskytovanie pomoci ľuďom nachádzajúcich sa v kríze. Pomoc v kríze môže byť poskytovaná napr. prostredníctvom ambulancií krízových centier, alebo môže ísť o ambulancie psychoterapeutických pracovísk, ordinácie klinického psychológa, psychiatrické ordinácie, rodinná poradňa a pod.).
- **Hospitalizácia** – je krátkodobé umiestnenie klienta/ženy v kríze na tzv. „krízové“ lôžko. K hospitalizácii dochádza v situáciách ak žena nemôže zotrvať v domácom prostredí, kde je ohrozený jej život či bezpečnosť.
- **Terénne a mobilné služby** – celý proces krízovej intervencie sa uskutočňuje priamo na mieste, kde sa klient/žena v kríze nachádza (Špatenková a kol., 2004). Dištančná forma pomoci predstavuje formu krízovej intervencie, kedy je klient/žena od pracovníka vzdialená. V tomto prípade hovoríme o telefonickú a internetovej forme pomoci.
- **Telefonická pomoc** – ponúka klientom/ženám v kríze podporu a pomoc prostredníctvom telefónu. Telefonickú pomoc spravidla zabezpečujú linky dôvery. Na linkách dôvery sú ženám poskytnuté základné informácie, priestor pre zorientovanie sa a pre podporu, usmernenie, a k nadviazaniu vzájomnej spolupráce. Podobná pomoc je poskytovaná prostredníctvom internetovej pomoci.
- **Internetová pomoc** – sa realizuje prostredníctvom e-mailovej komunikácie. Táto forma pomoci sa v súčasnosti považuje za rýchlu, pomerne dostupnú a podobne aj anonymnú (Špatenková a kol., 2004).

V rámci územia Slovenskej republiky funguje Národná linka pre ženy zažívajúce násilie. Ide o bezplatnú non-stop linku, na telefónnom čísle 0800 212 212. Ako uvádza oficiálna stránka Ministerstva práce, sociálnych vecí a rodiny Slovenskej republiky linka sa realizuje prostredníctvom národného projektu „Prevenencia a eliminácia násilia na ženách, ktorý implementuje Inštitút pre výskum práce a rodiny.“ Projekt je financovaný zo zdrojov Európskeho sociálneho fondu v rámci OP „Zamestnanosť a sociálna inklúzia“. Odborným garantom a iniciátorom založenia linky je Ministerstvo práce, sociálnych vecí a rodiny SR. Podstata linky spočíva v dôvernom a bezpečnom priestore pre ženy, ktoré sú ohrozené alebo zažívajú násilie. Krízoví pracovníci prostredníctvom linky poskytujú krízovú sociálnu pomoc

a všetky potrebné informácie. Národná linka je tak miestom prvého kontaktu, kde sú ženám poskytnuté všetky relevantné informácie o násilí páchanom na ženách, najmä o násilí v blízkych vzťahoch. Národná linka je dostupná všetkým ženám, teda aj tým, ktoré majú zamedzený prístup k potrebným informáciám. Pri akútom ohrození ženy krízový pracovník so súhlasom ženy môže kontaktovať políciu, záchrannú zdravotnú službu alebo inú inštitúciu, ktorá môže žene adekvátne pomôcť (Ministerstvo práce, sociálnych vecí a rodiny, 2021).

Záverečný komentár

Ako sme už naznačili násilie páchané na ženách patrí medzi najzávažnejšie porušovanie ľudských práv. Tento akt popiera základné ľudské práva, akými sú najmä: právo na život, slobodu, právo na osobnú bezpečnosť, na ochranu súkromného života a ochranu pred diskrimináciou. Medzi kroky smerujúce k eliminácii násilia páchaného na ženách patrí okrem iného aj poskytovanie komplexnej podpory a ochrany, a to prostredníctvom poskytovania špecializovaných služieb. Práve krízovú intervenciu, resp. služby krízovej intervencie považujeme za základ sociálnej pomoci, pretože dokáže posilniť ženu, aby dokázala riešiť svoju nepriaznivú situáciu.

Použitá literatúra

- GEORGE W. DOHERTY, 2007. *Crisis intervention training for disasterworkers*, Rocky Mountain DMH Institute Press; 1st edition, 2007, p.288, ISBN-10: 1932690425, ISBN-13: 978-1932690422.
- KARLOVSKÁ, D., 2016. *Správa z poskytovania podpory a ochrany Ženám zažívajúcim násilie v Poradenskom centre Fenestra za roky 2014 - 2015*. Fenestra: Košice, 2016.
- MINISTERSTVO PRÁCE, SOCIÁLNYCH VECÍ A RODINY, 2021. *Národná linka pre ženy zažívajúce násilie*. [online] [20.02.2021] Dostupné na internete: <https://www.employment.gov.sk/sk/linka/>
- PRUŽINSKÁ, J. a kol., 2019. *Násilie páchané na ženách v intímnych partnerských vzťahoch*. [online] [15.02.2021] Dostupné na internete: http://www.kpsp.pf.ukf.sk/prilohy/nasilie_pachane_na_zenach_2.pdf
- ŠPATENKOVÁ, N. a kol. 2004. *Krízová intervencie pro praxi*. Vyd. 1. Praha: Grada, 2004, 200 s. Psyché (Grada). ISBN 80-247-0586-9.
- ŠROBÁROVÁ, S. 2014. *Krízová intervencia na Slovensku* in Prohuman. [online] [20.02.2021] Dostupné na internete: <http://www.prohuman.sk/socialna-praca/sluzby-krizovej-intervencie-na-slovensku>.
- ZASTAVMENÁSILIE.GOV. 2021. *Definícia pojmov v oblasti rodovo-podmieneného a domáceho násilia*. [online] [10.02.2021] Dostupné na internete: <https://www.zastavmenasilie.gov.sk/pojmy/>

PROSTITUTION AS ONE OF THE SOCIO-PATHOLOGICAL PHENOMENA

PROSTITÚCIA AKO JEDEN ZO SOCIÁLNO-PATOLOGICKÝCH JAVOV

**doc. PhDr. Mgr. Oľga Bočáková, PhD., mim. prof.
PhDr. Michal Imrovič, PhD.**

Abstract: The contribution points to socio-pathological phenomena as unhealthy, deviant, general, undesirable social phenomena. It points out selected serious socio-pathological phenomena such as drug addiction, crime, prostitution and other addictions. It stresses the frequent link between drug use and prostitution.

Key words: Socio-pathological phenomena. Undesirable social phenomena. Drug addiction. Prostitution. Crime.

Abstrakt: Príspevok poukazuje na sociálno-patologické javy ako nezdravé, deviantné, všeobecné, nežiaduce spoločenské javy. Poukazuje na vybrané závažné sociálno-patologické javy ako je drogová závislosť, kriminalita, prostitúcia a iné závislosti. Zdôrazňuje časté prepojenie používania drog s prostitúciou.

Kľúčové slová: Sociálno-patologické javy. Nežiaduce spoločenské javy. Drogová závislosť. Prostitúcia. Kriminalita.

Every person, whether they want to or not, is faced with a number of ethical questions and problems in their daily lives. The world is interconnected, globalized economically, politically, in the field of science, research, informatics ... We are increasingly talking about social pathology in the world, but also in our country. There is a serious ethical imperative: not everything, what a person can do and knows, is allowed to do. On the other hand, liberal values are more intensively promoted - freedom and individual autonomy, or the right of every person to choose his/her own way of life...

Social pathology deals with deviant, unhealthy, abnormal, generally undesirable social phenomena. *“The subject of social pathology in social work as a helping profession is an individual, group, family or community who shows deviant, abnormal, unhealthy and unwanted social behaviour, but also individuals, family, group, community and society whose life, dignity or integrity are the consequences of such behaviour.”* (Mátel, 2011, p. 242).

Socio-pathological phenomena are one of the most serious problems of the current social development, they are closely related to the state of society and react sensitively to social changes and their consequences. Socio-pathological phenomena in our culture include: drug addiction, crime, alcoholism, prostitution, gambling and other addictions.

The most serious socio-pathological phenomenon is crime – i.e. the crime that represents the most serious violation of social standards from a particular society perspective and to which society responds by a specific system of sanctioning standards as expressed in the Criminal Code.

The term “criminality” has its root in the Latin noun *crimen*, which has several meanings: accusation, indictment, cause, pretext, error, misdemeanour, offense, felony. Fischer, Škoda (2009) define crime as the occurrence of criminal behaviour in a given society and which is punishable. This is the sum of crimes that have occurred and are committed in a particular society, committed intentionally or negligently, criminally responsible individuals in the same place and for a certain period.

Over time, crime is constantly changing. A distinction is made between overt act, which is registered by the state and covert act - latent, which the police, the prosecutor's office and the courts are not aware of for various reasons. Crime rate is a socially conditioned phenomenon and its causes lie in the contradictions and shortcomings of each society, as well as in the personal characteristics of the perpetrators. New phenomena in crime rate and the world include terrorism, organized crime, the increase in drug-related crime, the economic crime of multinational organizations using or damaging computers, the destruction of the environment, vandalism, etc.



Novotný, Zapletal (2008) divide crime rate into:

Violent crime which in every society is associated with violence and terms such as aggression and aggressiveness. Aggressiveness is manifested by a certain amount of energy and certain modes of expression. Aggressiveness is more or less attenuated or promoted. Aggression also becomes a component of various activities. Violent crime is one of the most serious crimes. Violent crime includes extortion, brutal coercion, enforcement, robbery, damage on health, fires and explosions, as well as the crime of dissemination of an alarm message.

Moral crime is a special type of crime in which human dignity is a specific generic object. Moral crimes include offenses of rape, sexual abuse, and sexual violence as well as the crime of pimping.

Property crime is the crime with the highest number of crimes committed. It is typical of property crime to attack the property of someone else.

Organized crime is a specific type of crime that is increasingly intense and transnational in the current globalization. The aim is to generate large profits from illegal activities and to try to penetrate all social, economic and political circles. Organized crime is a systematic and planned crime committed by a hierarchically structured group of persons among whom there is a division of activity.

In our society, the issue discussed is the committing the crime by Roma minorities, where statistics show that Roma minority commit crime more frequently comparing to other minorities.

Like crime, drug addiction is a societal problem and affects people regardless of age, gender, nationality or social stratification. The close connection between crime and drug addiction is a well-known fact. "The concept of drug crime differs from the general concept of crime in that

it is mainly linked to the illicit manufacture and possession of narcotic and psychotropic substances, poisons, precursors and the spread of toxicomania." (Prikryl, 2006, p. 80).

Drug addiction is both a mental and a physical state characterized by behavioural changes that always involve the urge to use the substance permanently or regularly for its psychological effects. Another sign of drug addiction is the tendency to increase the dose and psychological and physical dependence on the substance with substance withdrawal syndrome after discontinuation.

Physical (somatic) addiction -stands when the organism adapts to the use of drugso that the drug is incorporated into the metabolic chain of the organism. The organism requires its administrationas a norm and the non-use of the drug causes a severe reaction (withdrawal syndrome).

Psychic addiction - the drug satisfies a certain psychological need of a person, e.g.: it gives him joy, pleasure, calmness ... Psychic addiction usually precedes physical addiction.

Social addiction - the need for drug use does not result from physical addiction or from the subjective need to use the drug, but use is part of a ritual of a particular social group. However, it can be understood as a psychological addiction in which pleasant feelings are mediated indirectly through the strengthening of social ties in the community and not directly by the drug.

"Addiction is a complex disorder- how a person becomes addicted is probably as difficult as the brain itself. Despite research to date, not all aspects of addiction syndrome are clear enough - for example, the areas of craving and loss of control. There is no linear relationship between the amount of substance used and the intensity of addiction, there is no clear relationship between the nature of use and the onset of addiction, nor is there a firm relationship between experimentation and addiction" (Nábělek, 2007).

We usually set aside three levels of prevention:

Primary prevention is aimed at protecting an individual from contact with the drug and provide sufficient information about the consequences of possible drug addiction.

Secondary prevention of drug addiction deals with the identification of individuals - drug users who are still in the early stages of addiction and the elimination of addiction through medical and psychotherapeutic procedures. The purpose of secondary prevention is to return the individual to its original state and to control it systematically due to the risk of repeated failure.

Tertiary prevention is the care to prevent recurrence of drug addictions. The role of tertiary prevention is to cure drug addiction and compensate its negative consequences through special therapeutic procedures and rehabilitation. Comprehensive medical, counselling, psychological, legal and social assistance is provided to addicted or cured individuals.

We have noticed two drug trends in the world. One trend is the constant fight against drugs, enlightenment to discourage people from using them. The second trend is the efforts to legalize the so-called "soft drugs" (e.g. marijuana), as there are claims about their therapeutic effect and the alleviation of symptoms in certain diseases. Mass media are also important opinion-makers in this area.

At present, prostitution, as one of the socio-pathological phenomena, is closely linked to the drug problem. The word prostitution comes from the Latin word *prostituere*, which means offering oneself, exposing yourself publicly. The definition of prostitution is that it is "*a specific type of business whose means is the provision of sexual services for remuneration.* (Urban, 2008 p. 53) It also has two forms, namely public, legal, which is mostly organized in erotic and

massage parlours. The second is non-public, hidden, and most often illegal. (Hroncová, 2004, p. 143).

It provides women with quick and easy earnings and for men it is an oasis of freedom where they can satisfy their sexual needs without permanent commitment (Chmelík, 2003). It is important to realize that such trade can also have many negative consequences, such as disruption of a functioning marriage and family relationships, a threat to public morality, as well as STD transmission, the most serious of which is HIV / AIDS at present.

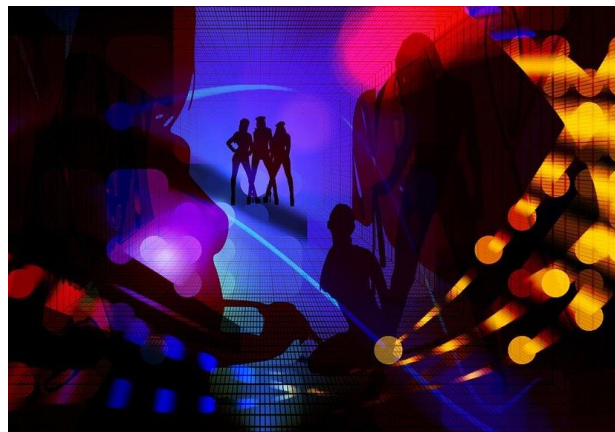
Chmelík (2003) divides prostitution into five basic forms according to the environment where it is performed:

Private prostitution - they are prostitutes with their own permanent clientele, it is performed by men and women who can and are able to accompany their client in his social duties and also in public.

Hotel prostitution - is similar to private prostitution, but the clientele is not stable, it consists of foreigners and people with good behaviour and performance, where at this type prostitution, taxi drivers and hotel staff benefit as well.

Housing prostitution - this form of prostitution is performed by prostitutes in their own flats where the husband or father of a prostitute is a pimp.

Bar prostitution - prostitution, which is carried out in erotic establishments and sex bars in which prostitutes are usually foreigners, often forced, this prostitution is associated with trafficking in women, extortion, rape, and luring women to prostitution by fraud.



Street, highway and road prostitution - this is a problematic form of prostitution in which the age category of prostitutes is usually low, low level of education, mostly people with mental retardation, and addicted to drugs. Especially in this form of prostitution there is a very high risk of contracting sexually transmitted diseases. This prostitution is characterized by anonymous, fast and cheapest sex of all kinds. (Chmelík, 2003).

In our society, alcohol is the most well-known addictive substance. It is of natural origin, belongs to legal drugs and is highly accepted by the public. Alcohol at public events is heavily incorporated in various social rituals in which the mood after alcohol is cheerful, sometimes aggressive and sometimes depressing. *"Alcoholism is a worsening problem for the younger generation, even though it is explicitly forbidden to sell and offer it to young people"* (Prikryl, 2006, p. 83). Alcoholism is understood as a regular and excessive consumption of alcoholic beverages and is one of the most widespread toxicomania in the world. Regularity and excessive drinking is a major risk of developing addictive behaviour as a kind of social pathology with harmful effects not only on the drinking individual but also on the family and society.

In terms of long-term alcohol use, alcohol can cause mental and physical conditions in the body. Pathological gambling is also characterized as a pathological disorder. In addition to various types of betting, draws and casinos, it is mainly gaming machines, whether entertaining or winning, that can cause addiction.

In the prevention of pathological gambling we can talk about several levels, whether at the level of family, school, society - reducing accessibility, gambling offers. Prevention at the level of the individual is best – to find a valuable and meaningful sense of life. Prevention in mass media, based on true information, no gambling promotion and advertising, plays an important role.

Social counselling plays an important role in social pathological phenomena. An important role is also played by the media which point to many ethical problems as well as ways of solving them.

References:

FISCHER, S. – ŠKODA, J. 2009. *Sociálnípatologie*. Praha : Grada, 2009. 224 s. ISBN 978-80-247-2781-3.

HRONCOVÁ, J. 2004. *Sociálna patológia*. Banská Bystrica : Pedagogická fakulta, 2004. 191 s. ISBN 80-8055-926-0.

CHMELÍK, J. a kol. 2003. *Mravnost, pornografie a mravnostní kriminalita*. Praha : Portál, 2003. s. 55. ISBN 80-7178-739-6.

MÁTEL, A. 2011. Sociálna patológia alebo deviácia? Primeranosť užívania výrazu a konceptu sociálnej patológie v sociálnej práci. In: HARDY, M. et al. *Sociálna patológia rodiny*. Zborník z medzinárodnej vedeckej konferencie. Bratislava : VŠZaSP sv. Alžbety, s. 242-252. ISBN 978-80-8132-000-2.

NÁBĚLEK K. 2007. *Kto je ohrozený nelátkovou závislosťou* In. Sociálna prevencia. 2007. ISSN 1336-9679.

NOVOTNÝ, O. – ZAPLETAL, J. et al. 2008. *Kriminologie*. Praha : ASPI, 2008. 528 s. ISBN 978-80-7353-376-8.

PRIKRYL O. 2006. *Mladiství v trestnom práve*. Bratislava : UNK, 2006. ISBN 80-7160-207-8

URBAN, L. - DUBSKÝ, J. 2008. *Sociální deviace*. Plzeň : Aleš Čeněk, 2008. s. 53. ISBN 80-244-0389-7

World Health Organisation – Svetová zdravotnícka organizácia

PSYCHOLOGICAL CONSEQUENCES OF VIOLENCE AGAINST WOMEN

PSYCHICKÉ NÁSLEDKY NÁSILIE PÁCHANÉHO NA ŽENÁCH

PhDr. Lenka Stanová, PhD.

ABSTRACT: Violence against women represents one of the most actual and discussed problems of contemporary society. Women represent the most frequent social group of domestic violence victims and are generally affected by all forms of violence. We are talking about physical, psychological, social, and economic violence. The objective of the submitted paper is to clarify the issue of violence against women and its impacts on mental health of women.

Key words: violence, forms of violence, consequences of violence, mental health

ABSTRAKT: Násilie páchané na ženách predstavuje jeden z aktuálnych a diskutovaných problémov v súčasnej spoločnosti. Ženy predstavujú najfrekventovanejšiu sociálnu skupinu obetí domáceho násilia, pričom sa ich spravidla dotýkajú všetky formy násilia. Hovoríme o fyzickom, psychickom, sociálnom a ekonomickom násilí. Cieľom predkladaného príspevku je objasniť problematiku násilia páchaného na ženách a jeho dopadu na ich psychické zdravie žien.

Kľúčové slová: násilie, formy násilia, dôsledky násilia, psychické zdravie

Introduction

Domestic violence is a serious social problem and is included among socio-pathological phenomena of contemporary society. Violence against women is considered one of the most frequent forms of violation of human rights of women in the world and has a significant negative influence on their mental and physical health, and also strongly threatens their safety, security, and autonomy. We consider violence a conscious and controlled behaviour and, therefore, the person committing it, i.e. the perpetrator, always bears the responsibility for it. There is no excuse for violence. Simply said, none of us have a right to treat another person violently, cruelly, or threaten their freedom and safety.

1. Theoretical Reflections of Violence against Women

Violence against women is one of the most frequent forms of human rights violation in the society. One of the most common forms of violence against women is violence against women in partner relationships. It follows from the above that violence against women is preponderantly committed by husbands, partners, or former husbands and partners. Violence

against women is defined as any behaviour aimed at asserting male power and control over women, the so-called gender-based violence (Rác, 2017).

In situations when violence on women is committed in a domestic setting, we speak of “domestic violence against women”. If, however, the perpetrator is the partner – current or former – we speak of “violence in intimate relationships” or “intimate partner violence”. Intimate partner violence refers to all actions of an intimate partner against a woman that restrict legal rights and freedoms of a woman and causes physical or psychological suffering and moral damage. Violence from a husband or intimate partner includes acts of physical aggression, emotional abuse, forced sexual intercourse and other forms of sexual coercion, as well as various ways of controlling behaviours leading to social isolation, i.e. isolating a woman from family, friends, and the outside world. If such maltreatment appears in a relationship systematically and with growing intensity, the situation is generally being compared to “battlefield” and the relationship between the victim (woman) and perpetrator to Stockholm syndrome (Bodnárová, et al. 2011).



If we look at the issue of violence against women through the optics of ethics, violence represents a moral problem, as the basic rights and human dignity of a woman are being violated. Victims of violence are being restricted in various ways, i.e. are not able to make decisions as free, autonomous human beings. In many cases, a woman becomes a prisoner of another person and loses her freedom (Cviková, 2002).

Women as victims of violence are rarely subjected to only one form of abuse. In

professional circles, five primary forms of violence are recognized and are classified as follows:

- *Physical violence* manifesting itself through a wide spectrum of intensity of physical assault. It includes various forms of brutality, which generally escalate in intensity (beating, kicking). Physical violence is often connected to destruction of property, i.e. mostly valued possessions of the abused woman, e.g. breaking furniture. Physical violence causes damage to the health and health problems characterized by different levels of threat to the life and health of a woman. Women, however, rarely seek professional medical assistance, even when the situation demands it (Löw, 1998).
- *Psychological violence* contains emotional and verbal abuse. A woman experiences it as a destruction of her sense of personal value and mental health. Women are often being humiliated at home and in public. Belittling remarks about their appearance or character, humiliation and outbursts of rage – these are all typical manifestations of psychological violence against a woman.
- *Sexual violence* in its consequences on the physical and mental health of the victim stands somewhere between the physical and psychological violence. Sexually abused women suffer both physically and mentally. Violence includes all sexual acts that are coerced, unpleasant, and often degrading. Manifestations of sexual abuse include: rape, forced penetration of the vulva, mouth, or anus, coercion of sadomasochistic practices, forced prostitution, forced

sexual contacts with the perpetrator's friends, coerced pornography watching, etc. (Mařejková, 2009).

- *Social violence* is aimed at isolating a woman from the outside world. It is a strategy often used to manipulate and control the victim – woman. Typical manifestations of social violence include preventing a woman from spending time with her family or friends, locking her in a flat, blocking her phone, etc.
- *Economic violence* means an unbalanced access to financial resources and abuse of stronger economic position. Violence of this type generally manifests itself through forcing a woman to leave her employment and restricting her ability to acquire her own income, aiming to make her financially dependent on the perpetrator (Sopková, 1998).

According to D. Ševčík (2011), the key characteristics of violence are:

- *Repetition and persistence* – it is not a one-off incident, but long-term, recurrent violence.
- *Escalation* – increasing occurrence of violence from isolated attacks to systematic violence.
- *Clear division of roles* – clear and indisputable division into a violent person and a vulnerable person.
- *Non-public manner* - violence takes place in privacy, i.e. “behind closed doors”, away from social control.

2. Emotional Consequences of Violence against Women

Any violence (physical, psychological, social, economic) leaves traumatizing consequences on the victim, threatens mental health, and causes anxiety or depression. Violence trauma can also lead to suicidal tendencies. The victim can make such decision in a state of complete hopelessness, not seeing other way out, as an escape from the adverse situation (Vargová, 2008). Violence against women has a serious impact on a woman as a victim and her psychological state and leads to a number of emotional disorders or behavioural disorders. The most frequently discussed in the society are the symptoms of learned helplessness, post-traumatic stress disorder, battered woman syndrome, and Stockholm syndrome.

Stockholm syndrome

In connection to systematic violence, an identification of the victim with the perpetrator might occur and, often, the victim might take actions in favour of the perpetrator. It is a survival strategy. The submission, however, is not a result of voluntary action, but a direct consequence of violence. J. Herman states: “*It appears as though the primary objective of the perpetrator is to enslave the victim. This objective is reached through despotic control of all aspects of the victim's life. However, the obedience alone rarely satisfies them; as if they felt a psychological need to justify their crimes and, for this, they need victim's agreement. And thus, the victim is constantly required to express respect, gratitude, and even love. It looks like their final objective is to create a willing victim.*” (Herman 1992, 75). Identification with the perpetrator as a reaction in adverse situation is known as “*Stockholm syndrome*”. Stockholm syndrome represents complex changes in the psychology of the victim in connection to traumatic bonding, if one member of the relationship has too much power and “... *becomes completely dependent on the helpless person for their relative feeling of omnipotence*” (Kones, 2003, p. 194). For

traumatic bonding to occur, two basic conditions are generally being fulfilled: on the one hand, there is the imbalance of power, which leads to a strong dependence of the submissive individual on the dominant partner, and, on the other hand, there are repeated cycles of punishment and reward, which is especially efficient in creating a powerful emotional bond (Buriánek, a kol. 2006). In such cases, a woman is trying to gain sympathy of the abuser and acts as their ally. For example, she might try to protect the abuser by refusing to state real causes of her injuries or might say that she has injured herself. It is obvious that Stockholm syndrome can develop in any victim, if the following four conditions are met:

- victim's life is being threatened,
- victim is unable to escape (or thinks so),
- victim is isolated from the outside world, and
- perpetrator is occasionally kind to the victim (Herman, 1992).

Battered woman syndrome

In the Slovak practice, it is used as a term for a profile of a person encountering domestic violence, the so-called Battered woman syndrome. It describes the situation of a woman that is in a pathological relationship with violent partner. It was included as a term in scientific literature in the 80s of the 20th century, when the violence against women had been explicitly defined. Battered woman syndrome represents a set of specific characteristics and consequences of abuse and maltreatment, which lead to a lowered ability of the woman to react to perpetrator's violent behaviour. It leads to a development of characteristic physical, mental, and social symptoms, such as depression, low self-esteem, isolation, reliving trauma, learned helplessness, withdrawal, eating disorders, exhaustion, etc. The stated symptoms are a consequence of direct personal experience with repetitive (systematic) violent attacks but, in particular, the contradictory and inconsistent behaviour of the perpetrator and the reduced ability of the victim – woman to influence her own life (Vágnerová, 2004). Battered woman syndrome is defined by four basic characteristics:

- a woman believes that she has caused the abuse,
- she cannot imagine that someone other than her could be responsible for the violence,
- she feels fear for her life or the lives of her children,
- she has an irrational feeling that the abuser is everywhere and knows everything, can see her every movement (Vargová, 2008).

Post-traumatic stress disorder

To characterize post-traumatic stress disorder, it is vital to clarify that it is a diagnosis recognized as a consequence of violence. Post-traumatic stress disorder as a social disorder usually develops after an emotionally difficult, stressful event that violence undoubtedly is. After experiencing an extreme threat on life, a recurrent memory or nightmares reproducing the event could occur for months or years.



An individual relives the threatening situation with full intensity, as if it was happening at that moment. This could lead to avoidance of everything remotely similar to the original experience (Hašto, 2011). In this context, we consider partner violence one of the most serious stressors in a family, because it strongly influences the development of post-traumatic stress disorder in its victims – women, especially if the intervals between violent incidents become shorter and the victim has less and less time to process the trauma (Vargová, 2008). Symptoms of post-traumatic stress disorder extend across three basic categories (Egger 2000):

- *Increased arousal* – women subjected to this trauma are in a state of permanent anticipation of new danger, constantly keeping their organism in the state of emergency. They are in a constant state of alarm and their reactions are exaggerated. Typical reactions of increased arousal are the difficulty to sleep and concentrate and the symptoms of generalized anxiety.
- *Intrusive symptoms* – are sudden, intrusive, and persistent feelings of re-experiencing the traumatic situation.
- *Symptoms of dissociation* – are expressed by a so-called “traumatic trance”; a woman subjected to helplessness and inability to actively resist or escape, experiences an altered sense of reality, as if the situation was occurring outside her body or as a part of a bad dream.

Learned helplessness

Learned helplessness is another typical characteristic of an abused woman. It is apparent that after several unsuccessful attempts to leave the violent partner or to try to find help, victims of violence develop a state of learned helplessness. The abused woman acquires an experience that none of her reactions lead to a positive solution, i.e. the termination of domestic violence. She becomes a passive person – her emotional state is a state of lethargy, helplessness, and hopelessness (Ševčík, et al. 2011). The abovementioned then leads to even lower effort to try to solve the situation. Learned helplessness is one of the reasons why abused women do not see that they are capable to escape the violent relationship (Buriánek, 2006).

Final Commentary

To conclude, we state that gender-based violence represents a fundamental problem worldwide. Explanation of this phenomenon lies in a long-term imbalance in social and power relationships between women and men in the society. According to the UN definition, violence against women is “*any act of gender-based violence that results in, or is likely to result in, physical, sexual or psychological harm or suffering to women, including threats of such acts, coercion or arbitrary deprivation of liberty, whether occurring in public or in private life.*” We would like to express an opinion that every woman has a right to safety, as human rights of women are an integral part of human rights regardless of social status, character, and behaviour of a woman. Human rights need not be deserved; by definition they are given by virtue of our humanity. According to the Constitution of the Slovak Republic: “*No one shall be subjected to torture or cruel, inhuman or degrading treatment or punishment.*”

It remains undeniable that violence against women is being committed behind closed doors and its extent and seriousness are often underestimated and doubted and, in many cases, impossible to be proved.

Literature and Sources

- BODNARÓVÁ, B. a kol. 2011. *Reprezentatívny výskum výskytu a skúseností žien s násilím páchanom na ženách (VAW) na Slovensku*. Bratislava: Inštitút pre výskum práce a rodiny a UNIFEM Slovakia.
- BURIÁNEK, J. a kol. 2006. *Domáci násilí jako společenský problém a výzkumné téma.: Domáci násilí, násilí na mužích a seniorech*. Praha : 2006, p. 280.
- CVIKOVÁ, J. 2002. *Deklarácia práv ženy a občianky*. In: Hlasy žien. Aspekt, p.136 - 141.
- Dokumenty OSN o problematike násilia na ženách. [online] [28.03.2020] Available at: <https://www.zastavmenasilie.gov.sk/osn>
- EGGER, R. 2000. *Konať proti násiliu na ženách*. Košice: Pro Familia a Aspekt, 2000. 17 p. ISBN 80-967964-2-9.
- HAŠTO, J. 2011. *Posttraumatická stresová porucha – prevalencia u psychiatrických hospitalizovaných pacientov*. [online] [28.03.2020] Available at: <http://www.solen.sk/pdf/7ee66d876d26ca7e8e9b3e638da29538.pdf>
- HERMAN, J. L. 1992. *Trauma and Recovery*. HarperCollins 1992
- KONES, A. 2003. *Nabudúce budem mŕtva. Týranie a ako ho zahnať*. Bratislava: 2003. 234 p
- LÖW, S. 1998. *Konať proti násiliu na ženách*. Bratislava: Aspekt, 1998. 170 p.
- MATĚJKOVÁ, E. 2009. *Řešíme partnerské problémy*. Praha: Grada Publishing, 2009. 144 p. ISBN 978-80-247-2338-9
- RÁC, I. 2017. *Násilie páchané na ženách v partnerskom vzťahu*. UKF: Nitra, 2015. 126 p. ISBN 978-80-558-0867-3
- SOPKOVÁ, E. 1998. *Situácia žien - obetí domáceho násilia*. Bratislava: Aspekt, 1998. 198 p.
- ŠEVČÍK, D. a kol. 2011. *Domáci násilí: kontext, dynamika a intervence*. Vyd. 1. Praha: Portál, 2011, p. 47-52. ISBN 9788073676902.
- VÁGNEROVÁ, M. 2004. *Psychopatologie pro pomáhající profese*. Praha: Portál, 2004. 870 p. ISBN 80-7178-802-3
- VARGOVÁ, B. kol. 2008. *Oběti partnerského násilí*. In Partnerské násilí. Praha : 2008, p. 40. 460/1992 Coll. Constitution of the Slovak Republic

SEXUAL HARASSMENT OF WOMEN IN THE WORKPLACE FROM THE MEDIA PERSPECTIVE

SEXUÁLNE OBŤAŽOVANIE ŽIEN NA PRACOVISKU Z POHĽADU MÉDIÍ

PaedDr. Monika Orlíkova, PhD.

PhDr. Edita Poórová, Ph.D.

doc. PhDr. Mária Dávideková, PhD.

ABSTRACT: Sexual harassment nowadays appears as a social phenomenon that is not much talked about. However, many foreign studies point out that this is a very serious problem for society, which should be given greater attention. The authors pointed out in the article the influence of the media, which took an informative and enlightening role on the issue.

Key words: Media. Women. Sexual harassment. Workplace. MeToo movement.

INTRODUCTION

The topic of sexual violence has become a key issue for the feminist movement, when research from the late 1970s is known. The authors Smetáčková, Pavlík, Kolářová (2009, p. 16) say that "there is a tradition of more than 20 years of research into sexual harassment in Western Europe and the USA". Sexual harassment is one of the most common forms of sexual violence. The topic of sexual harassment is still not perceived in Slovakia as a problem that society would pay more attention to. Perhaps it is because people do not know what the term "sexual harassment" includes. According to the Slovak Anti-Discrimination Act, sexual harassment is defined as: one of the forms of discrimination, which represents verbal, non-verbal or physical violence, sexual behavior. Intention or effect, which may be a violation of the dignity of a person and which creates an intimidating, degrading, abusive, hostile or offensive environment (Collection of Laws of the Slovak Republic, Act No. 365Z.Z / 2004).

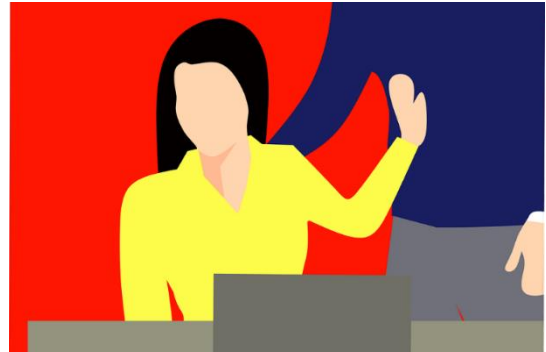
According to Smetáčková and Pavlík (2011), there are two lines of definition of sexual harassment. Definition of legal and subjective.

According to Kutáľková and Kobová (2014), sexual harassment involves not only physical assault, but any violation of intimacy or personal boundaries in order to demonstrate its power. Sexual harassment is often associated with the concept of sexual violence. Originally, this is the result of feminism in the US, where sexual harassment is considered to be any form of sexual-erotic harassment by joking, glancing, touching (Kubáni, 2007).

Cubans (2008) considers sexual harassment as a serious guilt against ethics. According to Holub (2007), the term sexual harassment often replaces the term sexual violence. But its nature is more associated with power than sex. It is often an expression of an influential position in the workplace, a demonstration of power where sex is used to humiliate another person.

Sexual harassment of women occurs in every country in the world. The issue of the occurrence of sexual at the workplace should be addressed especially in connection with the state of gender equality, which still testifies to the detriment of women (MoLSAF SR, 2016).

In Slovakia, the issue of sexual harassment was addressed by Holubová, who in 2006 concluded in her survey that approximately 40% of women encountered sexual harassment - most of them were harassed by a colleague (Holubová, 2006). The EU Fundamental Rights Agency's 2014 research shows that half of adult women in Slovakia have experienced sexual harassment, with more than 40% of women experiencing more serious forms of sexual harassment (Žureková, 2017).



A PROBLEM

One of the means that has a great deal of power in providing information is undoubtedly the media. Through them, the public has the opportunity to learn a lot of important information about life.

The media are an integral part of the life of modern society. They participate in the realization of social communication and represent an increasingly important form of social, political and cultural life (Jiráček, Köpplová, 2003). According to the authors (Jiráček, Köpplová, 2009), mass media means periodical press, radio and television broadcasting. Also mass media can include news portals, blogs and YouTube channel, social networks such as Facebook, Instagram and Twitter.

The influence of the media plays a fundamental role in society. Since the media are part of politics, culture, economics and everyday life, it is clear that they influence these spheres. Therefore, they also play an important role in public awareness of sexual violence and sexual harassment. Sexual violence is also depicted in the media, especially abroad. In addition to traditional media such as dailies, magazines or weeklies, various social networks also highlight the issue of sexual harassment.

The increased interest of the media in the topic of sexual harassment in the workplace was also due to the scandal of US film producer Harvey Weinstein, who was accused of sexual harassment and rape of nearly 30 women. Based on this report, the international movement against sexual harassment MeToo (Slovak National Center for Human Rights, 2017) was formed. This movement appeared on the social network Twitter, and its author is actress Alyssa Milano. The movement highlighted the issue of sexual violence and sexual harassment.

The online movement has rapidly grown into a global phenomenon. Anderson and Toor (2018) say that in one year this hashtag has appeared on Twitter at least 19 million times. Slovak women were also involved in this movement, which started a public debate on sexual harassment in the workplace in our society.

The Slovak National Center for Human Rights deals with the topic of sexual harassment of women in the workplace, which is presented in the media. The Center regularly monitors the situation on an annual basis. It reports in detail from its findings.

From the results of the summary report on Monitoring of Sexual Harassment of Women in the Workplace 2017, 2055 articles were presented in the media, of which 1033 relevant cases were generated.

According to the Summary Report on the Monitoring of Sexual Harassment of Women in 2018, up to 90,000 articles appeared in the media (print, internet and audiovisual) in 2018, providing general information on sexual harassment as well as information on individual cases of sexual harassment (Slovak National Center) for Human Rights, 2018). From this number, the Human Rights Center chose the contributions it dealt with in its monitoring.

Table 1 shows the number of papers presented by the media on sexual harassment at workplaces in 2017 and 2018.

Tab. 1 Number of papers presenting the topic of sexual harassment in the media in 2017 and 2018

	Number of messages year 2017	Number of messages year 2018
Totally presented contributions	2055	90 000
Totally presented contributions	1033	4614

Source: (own processing, 2020)

The table shows that in 2018 there was an increase in published posts on the topic of sexual harassment.

In Table 2 we can see how many posts were published in a specific media on the subject in 2017 and 2018.

Tab. 2 Number of contributions processed by the Center for Human Rights for the period 2017, 2018

	Number of messages year 2017	Number of messages year 2018
Internet	0	4.025
Logs	350	223
Magazines	387	162
TV	205	120
Heating	91	84
Total	1.033	4.614

Source: (own processing, 2020)

Number of messages year 2017 Number of messages year 2018.

The results of the table show how many of the total contributions were generated and processed by the Human Rights Center in 2017 and 2018. The following table 3 shows how many contributions for 2017, out of a total of 1033 on sexual harassment of women in the workplace, dealt with this topic in general, and how many specifically addressed the topic.

Tab.3 Number of papers dealing with the topic in general and specifically for 2017

Media type	Total number of posts	General information posts	Specific case contributions
Logs	350	7	12
Magazines	387	1	5
TV	205	6	36
Receiver	91	7	15

Source:(www.snlp.sk,2020)

Table 4 shows that 23 contributions were generally addressed. Only 2 specific cases were published in the media during the review period, within 5 media reports

Tab. 4 Number of contributions related to the issue in general and specifically 2018

	Number of media reports in general 2018	Number of media cases 2018
General issues	23	0
Specific cases from the Slovak Republic	5	2
Together relevant media outcomes	30	

Source: (Slovak National Center for Human Rights, 2018)

In 2017, no complaints concerning sexual harassment at the workplace were submitted to the Human Rights Center. In 2018, two complaints concerning sexual harassment at the workplace were sent to the Center. Both complaints were handled by telephone, where the Center informed the whistleblowers of the possibilities of resolving their cases.

Tab. 5 Incentives received at the Center on sexual harassment at the workplace

	2017	2018
Suggestions	0	2
Total	2	

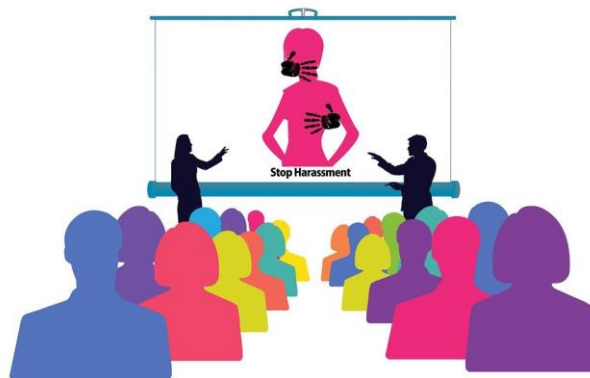
Source: (Custom Processing, 2020)

The sexual harassment of women in the workplace is a problem that is difficult to prove. The accusation of sexual harassment is a very catchy subject that can have unpleasant consequences for both sides. It is therefore necessary to distinguish whether this is merely an innocent manifestation of friendship and affection or is already sexual harassment.

According to writers Jirák and Köpplová (2009), the media is considered to be a strong social factor that can significantly affect both the individual and society as a whole. The media can educate, disseminate knowledge, assist in political affairs, or facilitate decision-making. According to Giddens (1999, p. 360), the media *"significantly shape our experience and public opinion - not only because it specifically affects our attitudes, but also because they are the access path to knowledge upon which many forms of social action depend"*.

CONCLUSION

Sexual harassment is a form of violence that violates human rights. Government organizations and non-governmental entities should pay constant attention to them. Sexual harassment can have negative effects on the psychological and physical health of women, which can lead to lasting consequences for their health. The phenomenon is against all human rights and it is therefore necessary for the media to be more interested in informing the public not only about general information on sexual harassment in the workplace, but they should focus mainly on dealing with specific cases. The basic prerequisite for progress in this field is, above all, information and provision of information on the subject. One of the providers of information is the media, which determine the rules for social and cultural life. It is gratifying that the media, although still to a small extent, are dealing with such a serious issue that most of the time they "close their eyes".



References:

- ANDERSON, M. , TOOR, S. 2018. *How social media users have discussed sexual harassment since #MeToo went viral*. In: PewResearch center Washington. [online], [cit.21/3/2020]. Dostupné na internete: <http://www.pewresearch-org/fact-tank/2018/10/11/how-social-media-users-have-discussed-sexual-harassment-since-metoo-went-viral/>
- HENDRIX, W. H. - RUEB, J. D., - & STEEL, R. P. (1998). *Sexual harassment and gender differences*. Journal of Social Behavior & Personality 13(2), 235-252
- HOLUBOVÁ, B. 2007. *Sexuálne a šikanózne obťažovanie žien na pracovisku*. [online], [cit. 19/04/2020]. Dostupné na: <http://www.sspr.gov.sk/IVPR/images/IVPR/vyskum/2007/Holubova.pdf>
- HOLUBOVÁ, B. 2007. *Sexuálne obťažovanie na pracovisku ako forma diskriminácie a rodovo podmieneného násillia*. [online], [cit. 19/04/2020]. Dostupné na: <http://www.sspr.gov.sk/IVPR/images/IVPR/bulletin/Bulletin-04-2007.pdf>.
- KUBANI, V. 2007. *Analýza výskytu negatívnych prejavov správania na pracovisku*. [online], [cit. 21/03/2020]. Dostupné na: www.pulib.sk/web/kniznica/elpub/dokument/Kubani4/subor/kubani.pdf
- KUBANI, V. 2008. *Mobbing, bullying a diskriminácia na pracovisku*. In: Mezi modernou a postmodernou III. Ostrava. VCB- technická univerzita, 2008. ISBN 978-80-248-1730-9. s. 420-426.
- KUTÁLKOVÁ, P.- KOBOVÁ, Ľ. 2014. *Sexuální násillí. Proč senikdoneptá? Praha?* In: IUSTITIA 2014. ISBN 978-8026057932
- KŘÍŽEKOVÁ, A. - MAŘÍKOVÁ, H. - UHDE, Z. 2006. *Sexualizovaná realita pracovních vztahů – Analýza sexuálního obtěžování v České republice*. Praha: Sociologický ústav AV ČR
- MINISTERSTVO PRÁCE, SOCIÁLNÝCH VECÍ A RODINY SR (2016). *Súhrnná správa o stave rodovej rovnosti na Slovensku za rok 2015*. [online], [cit.19/04/2020]. Dostupné na: http://www.gender.gov.sk/wp-content/uploads/2012/06/SSRR_2015_do-vlady.pdf
- JIRÁK, J. – KOPPLOVÁ, B. 2009. *Masová média*. Praha: Portál 2009. ISBN 8071786977
- SLOVENSKÉ NÁRODNÉ STREDISKO PRE ĽUDSKÉ PRÁVA 2018. *Monitoring prípadov sexuálneho obťažovania a šikanovania žien na pracovisku za rok 2017*. Bratislava 2018. Cit. 16-04 2020]. Dostupné na:

chromeextension://oemmnadbldboiebfnladdacbfmadadm/http://www.snsip.sk/CCMS/files/Monitoring_sexualne_obtz_a_sikana_na_pracovisku_2017.pdf

ŽUREKOVÁ, M. 2017. *Ako spoznať sexuálne obťažovanie a ako sa mu brániť?* [Cit. 16-04 2020]. Dostupné na: <https://zena.sme.sk/c/20686131/ako-spoznat-sexualne-obtazovanie-a-ako-sa-mu-branit-radia-odbornicky.html>

SMETÁČKOVÁ, I. – PAVLÍK, P. 2011. *Sexuální obtěžování na vysokých školách: Teoretické vymezení, metodologický přístup, výzkumné výsledky*. [online], [cit.20/04/2020]. Dostupné na: <http://sreview.soc.cas.cz/uploads/99c2c21a9ec6ae04d0e8b2e8a462d588fb3bcab3_SmetackovaPavlik_soccas2011-2.pdf>

SMETÁČKOVÁ, I. – PAVLÍK, P. – KOLÁŘOVÁ, K. 2009. *Sexuální obtěžování na vysokých školách: proč vzniká, jak se projevuje, co lze proti němu dělat*. Praha: FHS 2009. ISBN 9788087398029

ZBIERKA ZÁKONOV SR. 2004. *ANTIDISKRIMINAČNÝ ZÁKON*. Zákon č. 365 zo dňa 20.máj 2004 O rovnakom zaobchádzaní v niektorých oblastiach a o ochrane pred diskrimináciou a o zmene a doplnení zákonov. [online], [cit.21/04/2020]. Dostupné na: <https://www.zakonypreludi.sk/zz/2004-365#top>

SEXUÁLNE NÁSILIE NA ŽENÁCH BEZ DOMOVA V KONTINUTE PREMOSTENIA PRAKTICKEJ POMOCI

doc. PhDr. Mgr. Oľga Bočáková, PhD., mim. prof.
PhDr. Michal Imrovič, PhD.

Abstrakt: Príspevok je zameraný na ľudí bez domova. Zameriava sa na pomoc v kontexte zmeny ich života na farme. Pozornosť je upriamená na bezdomovkyňu Helenu, ktorá bola vystavená nútenému sexu, keď žila na ulici. Popisuje pomoc Pedrovi a Helene zo strany doktoranda Andreja.

Kľúčové slová: Ľudia bez domova. Farma. Ulica. Sex. Pomoc.

Abstract: The paper is focused on homeless people. It deals with the issue of helping in the context of changing their lives on the farm. Attention is focused on Helena, a homeless woman, who was exposed to forced sex while living in the street. The paper describes the help of a doctoral student Andrej to Pedro and Helena.

Keywords: Homelesspeople. Thefarm. Street. Sex. Help.

*„Bol som bezdomovec, ale nebol som beznádejný. Vedel som, že lepší deň sa blíži“
(Chris Gardner).*

Z genderového hľadiska práve situácia bezdomovcov, ľudí bez domova predstavuje veľké rozdiely medzi mužmi a ženami. Spočiatku bezdomovectvo predstavovalo doménu mužov, neskôr sa podiel žien v tejto cieľovej skupine zvyšoval (Hradecký, 2008). Tak ako konštatuje Marek a kol. (2012), pre ženu život na ulici je väčším nebezpečím v porovnaní s mužom. Nakoľko je bezdomovkyňa menej ako bezdomovec, je na ulici o nich veľký záujem. Žena v porovnaní s mužom má slabšiu fyzickú konštrukciu tela, v porovnaní s mužom je slabšou osobou. Často to využívajú muži – bezdomovci, žena pre nich predstavuje sexuálnu korisť. Mnohí tiež za to, že ju ochraňujú vyžadujú sexuálne služby.

Tak ako uvádza Janebová (2006), medzi ženami, bezdomovkyňami je veľký počet žien s handicapom, prevažne s duševnými poruchami a sú ohrozované na zdraví. Ženy – bezdomovkyne sú buď obeťami domáceho násillia, tiež odchádzajú z domu vzhľadom k zlým rodinným vzťahom (Tessler, 2001). Významnú pomoc pre ženy – bezdomovkyne predstavuje pomoc sociálnych pracovníkov. Títo predovšetkým chránia bezdomovkyne ako potencionálne matky, nakoľko častokrát ženy nevedia ani s kým čakajú dieťa. Taktiež je ohrozené samotné dieťa, nakoľko životný štýl ženy žijúcej na ulici ohrozuje jeho ďalší vývoj.

Jednoznačne platí, podotýka Martoš (2020), že tak ako sa vyvíja spoločnosť i štát, tak aj oblasti sociálnej politiky podliehajú časovým paradigmám, rôznorodým zmenám a víziám, ktoré na ňu priamo vplývajú. Kubíčková (2020) píše, že pomoc zo strany štátu je ovplyvnená rozsahom, charakterom a možnosťami štátu.

Levinson (2004) upriamuje pozornosť na sociálnu prácu s ľuďmi bez domova v teréne. V oblasti bezdomovectva ženy viac využívajú pomoc sociálneho pracovníka, psychológa, lekára než muži. Machyniaková (2020) uvádza, že intervencie pri strate domova bezprostredne vedú k hľadaniu možných alternatív a sprostredkovaniu bývania vrátane pomoci s umiestnením v zariadeniach sociálnych služieb.

Na základe zachovania dôstojnosti osoby so sociálnym statusom človeka bez domova chceme priblížiť skúsenosť, ktorá nás oslovila v obci Nemčice. Do obce Nemčice nás pozval doktorand Andrej, ktorý ubytoval dvoch bezdomovcov v maringotke. Títo majú zabezpečené bývanie, môžu si variť, majú televízor, postaral sa o ich ošatenie. Zameral sa na dvoch bezdomovcov, muža Pedra (Romana) a ženu Helenu. Títo dvaja tvoria pár. Zamestnal ich na farme, pracujú tam ako ošetrovatelia zvierat, starajú sa o 10 kôz, 40 oviec, sliepky.

Bezdomovkyňa Helena má 47 rokov, rozvedená, vychovala jedného syna. Prekonala vážne ochorenie a následkom toho je čiastočne mentálne postihnutá. Počas jej hospitalizácie syn predal jej byt, nakoľko predpokladal, že sa z choroby nedostane a zomrie. Z nemocnice sa nemala kam vrátiť, syn ju neprijal, ani jej žijúca matka (Helena dost aj pila alkoholické nápoje). Skončila ako bezdomovkyňa na ulici. Často bola vystavená nútenému sexu s mnohými mužmi, bezdomovcami. Jej život sa zmenil po tom, keď ju Andrej zobral do maringotky aj s jej priateľom Pedrom (49 rokov). Pri rozhovore s nimi bolo cítiť šťastie, pokoru a oddanosť svojej práci na farme. Pedro alias Roman pracoval dlhé roky v Holandsku ako stavbár a žil s priateľkou a 2 deťmi. Jeho priateľka si našla novú známosť, vyhodila ho z bytu a zostal bez strechy nad hlavou.

Ich denný režim spočíva nielen v staraní sa o zverené zvieratá, ale keďže prišli priamo z ulice i v tom, aby získali návykovosť ku práci, dodržiavali pracovný režim a z produktov (vajec, vlny, mlieka a mäsa) mali aj finančný ošoh.

Sú pod dohľadom Andreja, musia dodržiavať abstinenciu alkoholu, majú priamo na farme ubytovanie a keďže ich prístup ku kvalitatívne iným lepším podmienkam je diametrálne odlišný od predchádzajúceho, dostali aj možnosť vybavenia občianskeho preukazu. Následne sa mohli vybavovať ďalšie náležitosti v oblasti sociálnych služieb.

Táto forma resocializácie je zvlášť prospešná, pretože prináša ovocie pre samotných ľudí, ktorí sa ocitli na dne spoločnosti, ale aj pre štát a inštitúcie spolupracujúce na sociálnom portfóliu. Potrebné je však podotknúť, že Slovenská republika žiaľ nemá ucelenú politiku, ktorej cieľom by malo byť riešenie bezdomovectva, čo vedie k obmedzeným možnostiam, ako sa s ním vysporiadať. Domnievame sa, že je nevyhnutné zlepšiť dostupnosť relevantných údajov o ľuďoch bez domova a vylúčených na okraj spoločnosti. Zdravotná starostlivosť o týchto ľudí by mala byť prehodnotená, pretože človek prichádza na svet, nie ako človek bez domova, ním sa stáva z príčin, ktoré majú ekonomický, sociálny i politický dopad. Jedna z úloh štátnej správy a samosprávy vyplýva aj z paradigmy riešiteľnosti bezdomovectva. Hlavnými aktérmi a zároveň riešiteľmi spomínaného problému v Slovenskej republike sú doposiaľ sociálni pracovníci a dobrovoľníci neziskových organizácii, charít a komunít.

Po rozhovore s Andrejom sme sa dozvedeli, že takúto pomoc chce poskytnúť aj iným ľuďom bez domova.

Za to mu patrí veľké ĎAKUJEME.

Uvádzame obrázky z našej návštevy na farme.



Použitá literatúra:

- HRADECKÝ, I. 2008. *Terénny práce s osobami bez prístreší*. In Profesionální dovednosti terénních pracovníků. Ostrava : Ostravská univerzita, 2008. s 365-374. ISBN 978-80-7368-504-1.
- JANEBOVÁ, R. 2006. *Gender aspekty v sociální práci*. Hradec Králové : Gaudeamus, 2006.
- KUBÍČKOVÁ, D. 2020. Vplyv rodinného prostredia na výchovu mladého človeka. In *Sociálne služby vo verejnej správe, Vybrané cieľové skupiny v spektre sociálnych služieb a sociálneho poradenstva*. Nemšová : J+K, s.r.o., 2020. s. 138-146. ISBN 978-80-89788-47-7.
- LEVINSON, D. 2004. *Encyclopedia of Homelessness*. London, 2004.
- MACHYNIÁKOVÁ, L. 2020. Bezdomovectvo v kontexte vylúčenia z bývania a možnosti intervencie In *Sociálne služby vo verejnej správe : Vybrané cieľové skupiny v spektre sociálnych služieb a sociálneho poradenstva*. Nemšová : Tlačiareň J+K, 2020. s. 129-137. ISBN 978-80-89788-47-7.
- MAREK, J. a kol. 2012. *Bezdomovectví: v kontextu ambulantních sociálních služeb*. Praha : Portal, 2012. 175 s. ISBN 978-80-262-0090-1.
- MARTOŠ, A. 2020. Náhradná starostlivosť na Slovensku a jej dimenzia aktuálnosti v 21. storočí. In *Sociálne služby vo verejnej správe, Vybrané cieľové skupiny v spektre sociálnych služieb a sociálneho poradenstva*. Nemšová : J+K, s.r.o., 2020. s. 138-146. ISBN 978-80-89788-47-7.
- TESSLER, R. a kol. 2001. GenderDifferences in Self-Report ReasonforHomeless. In *Journal of socialdistres and homeless*. 2001. ISSN 1053-0789.

DOMÁCE NÁSILIE A JEHO FORMY

PhDr. Mgr. Andrej Martoš, MBA

Abstrakt: Príspevok sa zameriava na formy domáceho násilia. Násilie na ženách a deťoch sa vyskytuje vo formách fyzického, psychického, sexuálneho a ekonomického násilia. Prevažná väčšina páchatel'ov sú muži. Vysvetlenie tohto fenoménu spočíva v dlhotrvajúcej nerovnosti v mocenských vzťahoch medzi ženami a mužmi v našej spoločnosti.

Kľúčové slová: Násilie. Druhy násilia. Formy násilia. Obťažovanie. Zastrasovanie.

Abstract: The paper focuses on forms of domestic violence. Violence against women and children occurs in the form of physical, mental, sexual and economic violence. The predominant perpetrators are men. The explanation for this phenomenon lies in the long-standing inequality in power relations between women and men in our society.

Keywords: Violence. Second violence. Forms of violence. Harassment. Intimidation.

Násilie na ženách je považované za pokus presadzovania moci a kontroly na individuálnej úrovni. Na Slovensku upravuje domáce násilie predovšetkým Trestný zákon č. 300/2005 Z.z. a charakterizuje ho ako trestný čin spáchaný násilím, ak páchatel' použije na jeho spáchanie násilie proti telesnej integrite inej osoby.

Medzi najčastejšie formy domáceho násilia patria:

- *fyzické násilie:* zaraďujeme sem rôzne sácanie, kopanie, udieranie, ťahanie vlasov, dusenie, škrtenie, bitie rôznymi predmetmi a pod.
- *psychické násilie:* pod psychickým násilím rozumieme poučovanie, kritizovanie, obviňovanie, urážky a vulgárne nadávky, ponižovanie, zastrasovanie, zľahčovanie, zvaľovanie viny, vyhrážanie a iné
- *sexuálne násilie:* ide prevažne o obťažovanie, vynucovanie sexu, nútenie k rôznym sexuálnym praktikám a iné
- *ekonomické násilie:* pod týmto pojmom rozumieme vymáhanie peňazí, ničenie osobného majetku, nútenie k podpísaniu zmlúv o pôžičkách a úveroch, odopieranie prístupu k spoločnému účtu, neprispievanie financiami na domácnosť a pod. (Löw, 1998)



Fyzické násilie zahŕňa všetky formy brutálneho zaobchádzania, či už ide o sácania, kopanie, bitie, ťahanie za vlasy, bitie predmetmi. Matějková (2009) konštatuje, že násilie sa časom vyostruje a stupňuje. Násilie sa potom začne vyskytovať v domácnosti čoraz častejšie a čoraz s vyššou intenzitou. S telesným násilím sa spája aj ničenie majetku, teda rozbíjanie a ničenie vecí, na ktorých žene záleží. Cieľom násilníka je vyvolať strach u žien. Strach sa stáva najsilnejším nástrojom útlaku. Následne už vôbec nie je potrebné použiť telesné násilie v takej forme a intenzite ako doposiaľ, pretože samotný strach pôsobí veľmi zstrašujúco. Často sa stretávame aj s obťažovaním vo forme neustálych telefonátov, špehovania a prenasledovania, ako aj slovných vyhrážok. Toto všetko slúži násilníkovi ako prostriedok na kontrolu obete.

Zvyšujúcim sa trendom je sociálne násilie. Ide o to, aby žena zostala izolovaná pred ostatnými ľuďmi. Patrí sem bránenie v styku s rodinou alebo priateľkami a priateľmi, uzamknutie v byte, zablokovanie telefónu a podobne.

Slovné a citové týranie patrí medzi psychické násilie. Ženy ho môžu pociťovať tak, že strácajú pocit vlastnej hodnoty. Patrí sem zosmiešňovanie na verejnosti, urážlivé poznámky o výzore alebo charaktere, osočovanie a výbuchy zlosti. Často násilníci používajú aj vyjadrenia, že žena si len namýšľa alebo sa zbláznila. Znamená to, že chcú odvrátiť pozornosť od vlastných činov a problém hľadajú len v žene.

Pri disponovaní finančnými prostriedkami sa stretávame so zneužívaním moci a hovoríme tomu ekonomické násilie. Násilník zvyčajne neprispieva do domácnosti dostatkom financií, tají svoje finančné príjmy a kontroluje príjmy a výdavky ženy.

Medzi sexuálne násilie patra všetky sexuálne činy, ktoré sú nanútené. Ide o akt agresie a zneužitia moci.

Ženy by si mali uvedomiť, že majú právo na život bez násilia, pretože nikto nemá právo ich týrať. Je dôležité, aby prelomili mlčanie a dokázali sa obrátiť na niekoho, kto im pomôže.



Použité zdroje:

LÖW, S. 1998. *Konať proti násiliu na ženách*. Bratislava: Aspekt, 1998. 170 s.

MATĚJKOVÁ, E. 2009. *Řešíme partnerské problémy*. Praha: GradaPublishing, 2009. 144 s. ISBN 978-80-247-2338-9

RODOVO CITLIVÝ PRÍSTUP V SOCIÁLNEJ PRÁCI

PhDr. Lenka Stanová, PhD.

Abstrakt: Príspevok je zameraný na genderovú problematiku, emancipačnú feministickú sociálnu prácu a genderovo špecifickú sociálnu prácu. Zdôrazňuje rodovo citlivý prístup v sociálnej práci. Poukazuje na význam rodového plánovania a rodovej analýzy.

Kľúčové slová: Rod. Sociálna práca. Rodové plánovanie. Rodová analýza. Rodový prístup.

Abstract: The paper focuses on gender issues, emancipatory feminist social work and gender-specific social work. It emphasizes a gender-sensitive approach in social work. It points out the importance of gender planning and gender analysis.

Keywords: Rod. Social work. Gender planning. Gender analysis. Gender approach.

V súčasnosti sa kladie mimoriadny dôraz na to aby moderná sociálna práca prihliadala na individuálne ako aj rodové potreby jednotlivca. Tzv., že v prvom rade by mala eliminovať znevýhodnenia, okrem iného aj následky patriarchálnych stereotypov. V modernej sociálnej práci, ktorá je zameraná na genderovú problematiku klasifikujeme dva základné prístupy. Hovoríme o emancipačnej feministickej sociálnej práce a genderovo špecifickej sociálnej práce.

1. Emancipačná feministická sociálna práca

Prístup je založený za zvyšovanie sebedomia, autonómie žien a znižovanie mocenskej nerovnosti medzi mužmi a ženami. Cieľ daného prístupu teda spočíva v redukcii, či eliminácii dôsledkov genderovej socializácie. Medzi súvisiaci cieľ možno zaradiť i integráciu žien do rovnoprávnej spoločnosti a uplatňovanie princípu rovnosti v zmysle „jeden meter“ pre obidve pohlavia/rody.

2. Genderovo špecifická sociálna práca

Prístup hovorí o modernejšej koncepcie, ktorá je zameraná na akceptáciu, podporu a rozvoj ženskosti a mužskosti. Daný prístup je zreteľne diferencialistický, tzv. jeho základom je prirodzený, biologický daný rozdiel medzi pohlaviami. Na rozdiel od vyššie uvedeného typu nie je cieľom zaistiť ženám rovnaké práva ako mužom, ale garantovať im „rovnosť v odlišnosti“. Ide o separačnú stratégiu, ktorá vyžaduje zvláštny náhľad na práva a povinnosti žien a mužov. Primárnym cieľom daného prístupu je hľadanie vlastného špecifického spôsobu ich uspokojovania.

Sociálny pracovník a sociálna pracovníčka, ktorá/ý uplatňuje spomínaný genderovo špecifický prístup, pozná tematiku genderovej socializácie, genderovej segregácie, hodnoty a štandardy ženskosti či mužskosti. Zároveň reflektujú nespravodlivé rozdelenie moci medzi mužmi a ženami a pracujú na zmene nerovného rozloženia moci. Hlavný dôraz sa v sociálnej práci kladie na identifikáciu príčiny sociálnych problémov mužov a žien, súčasne i na špecifické prístupy k ich riešeniu. Napr. k ženám ako obetiam rodového násillia, k špecifickým sociálnym situáciám osamelých matiek či otcov, k diskriminácii a pod. (Brown, 2006)

Podmienkou **RODOVO CITLIVÉHO PRÍSTUPU** v oblasti pomáhajúcich profesií je zohľadňovanie a reflexia rodových aspektov problému, na ktorý je zameraný. Medzi základné oblasti rodovo citlivého prístupu radíme:

- Rodové posudzovanie – rodovú analýzu
- Rodové plánovanie
- Vyváženosť v mocenských vzťahoch
- Rodovo citlivú prácu s jazykom a symbolmi.

Rodové posudzovanie je posudzovanie istej situácie, ktorá je posudzovaná prostredníctvom rodového hľadiska. Posudzovanie vychádza z chápania rodovej teórie, schopnosti určiť rodové stereotypy, pričom zohľadňuje individuálnu situáciu klienta alebo klientky a berie do úvahy rôzne rodové dopady riešení a prístupov, ktoré ponúkajú. Rodové posudzovanie bez rodovej analýzy nie je možné. Možno konštatovať, že cieľom **rodovej analýzy**



je zistenie aktuálneho stavu, príčin vzniku a celkového kontextu prípadu – tzv. v súkromnej, ako aj vo verejnej sfére.

Rodová analýza prihliada na reálne možnosti pomoci v kontexte aktuálneho stavu sociálnych služieb v danom okrese, regióne, krajine – aj ich riziko prehĺbenia nerovnosti klienta či klientky. **Rodové plánovanie** prihliada na reálne možnosti klienta a klientky v kontexte rodovej štruktúry spoločnosti a služieb. Rodové plánovanie sa realizuje v spolupráci s klientom a klientkou, aby im boli zabezpečené adekvátne a zrozumiteľné informácie o všetkých možných postupoch ako aj o možných výsledkoch, ktoré navrhované postupy môžu priniesť (Bosá, 2014).

Použité zdroje:

BOSÁ, M. 2014. *Feminizmy v sociálnej práci*. Prešov: FF PU. ISBN 978-80-555-0953-2.

BROWN, Laura, 2006. Still subversive after all these years: The relevance of feminist therapy in the age of evidence based practice. In: *Psychology of Women Quarterly*. Vol. 30, No. 1, s. 15-24. ISSN 0361-6843.

POMÁHAJÚCE PROFESIE V KONTEXTE RODOVEJ ROVNOSTI

PhDr. Darina Kubíčková, PhD.

Abstrakt: Významným stimulom našej doby, vo všeobecnom chápaní európskeho či svetového priestoru je skutočnosť, že demokracie môžu budovať a ďalej rozvíjať resp. zveľaďovať len demokraticky kompetentní činitelia. Pojem rodovo podmieneného násillia poukazuje na komplex príčin, ktoré vedú k nerovnovážnemu stavu moci medzi ženami a mužmi a k tolerancii násillia na ženách. Tento jav je sprievodným aspektom, ktorý pretrváva stále v spoločnosti. Rod spojený s definíciou ako „kultúrneho pohlavia“ je nepostačujúci, pretože v samotnom dôsledku odkrýva nesprávne a málo efektívne nazeranie na problém rodovej nerovnosti, rodovej diskriminácie a pod.

Kľúčové slová

Muž. Žena. Rodová nerovnosť. Spoločnosť. Tolerancia.

Abstract: In general understanding of European or world space a significant stimulus of our time is the real state of affairs that democracies can be built and further developed or as the case may be improved by democratically competent officials. The term of gender based violence refers to a complex of reasons that lead to unequal status of power between women and men and to tolerance of violence against women. This phenomenon is an accessory aspect, which is still persisting in our society. Gender connected with the definition as “cultural gender” is not sufficient, because in the consequence itself it uncovers incorrect and not very efficient perception of the problem of gender inequality, gender discrimination, etc.

Key words: Man. Woman. Gender inequality. Society. Tolerance.

Často sa stretávame v bežnom vyjadrení, že dochádza k zámene pojmov rod a pohlavie. Stotožňovanie pohlavia a rodu je hrubou chybou. Ináč vysvetlené kategória rodu umožňuje skúmať už existujúce mechanizmy alebo hierarchizácie medzi samotnými rodmi. Uplatňovať rod, ktorý chápeme ako analytickú kategóriu napríklad v sociálnom výskume znamená bližšie sa zaoberať nielen rozdielnosťami medzi rodmi, ale aj ich spôsobmi, prejavmi konkrétnymi mechanizmami, ktoré podmieňujú vytváranie rodových noriem a následne i systémov v sociálnych štruktúrach. Harding (1986) v tejto súvislosti uvádza „tri navzájom previazané „úrovne rodu“, ktoré by mali byť predmetom kritického skúmania. Identifikuje ich ako procesy, ktorými je rod v sociálnej štruktúre prítomný a reprodukovaný“. Jedná sa o rodovú identitu, rodovú štruktúru a rodový symbolizmus. Z tohto uhlu pohľadu môžeme lepšie pochopiť, čo je rodová rovnosť. Rodová rovnosť je taký stav v spoločnosti, keď napríklad jednotliví ľudia, isté profesie, ale dajú sa brať do úvahy aj celé spoločenské štruktúry, nie sú znevýhodňované alebo obmedzované nástrojom, ktorý má nerovný stimul vnímania mužskosti a ženskosti. Navyše sa od takejto nerovnosti odvodzuje i charakteristika. Rodová rovnosť je tak ucelený koncept, ktorý

nie je možné spájať s pojmom rovnosť žien a mužov. Dôvodom na vysvetlenie je fakt, že sa dotýka nie len ľudí, ale aj ich aktívnej činnosti, fungovania inštitúcií i organizácií. Jedna z prvých teoretičiek, ktoré upozorňujú na to, že maskulinita a femininita sú kultúrne konštrukty a nijakým spôsobom nie sú biologicky „dané“, bola Simone de Beauvoir, ktorá už v roku 1949 vo svojej práci Druhé pohlavie sformulovala toto zistenie do jedného z najznámejších výrokov vypovedajúcich o kultúrnej podmienenosti ženskosti a mužskosti: „ženou sa nik nenarodí: stáva sa ňou“ Beauvoir (1967).

Podľa Čermákovéj (2000) je rod „sociálny konštrukt, ktorý vyjadruje, že vlastnosti a správanie spájané s obrazom muža a ženy sú formované kultúrou a spoločnosťou. Na rozdiel od pohlavia, ktoré je univerzálnou kategóriou a nemení sa podľa času či miesta, pôsobenie rodu ukazuje, že určenie rol, správania sa a noriem vzťahujúcich sa k ženám a mužom je v rôznych spoločnostiach, v rôznych obdobiach či rôznych sociálnych skupinách rozdielne. Ich záväznosť či determinácia nie je teda prirodzeným, nemenným stavom, ale dočasným stupňom vývoja sociálnych vzťahov medzi mužmi a ženami. ... žiadne usporiadanie vzťahov mužov a žien v spoločnosti nie je takzvané „prirodzené“ (dané, nutné, povinné, racionálne), ani v histórii, ani v budúcnosti, a teda že i to usporiadanie, v ktorom sa dnes pohybujeme, je dočasným konštruktom medzi mužmi a ženami – nič viac“.



„Na symbolickej rovine rodu zohrávajú kľúčovú úlohu rodové stereotypy (prejavujúce sa aj v jazyku). Rodový stereotyp (gender stereotype), podobne, ako napríklad rasový, či vekový stereotyp, je veľmi stabilný prvok vo vedomí, resp. psychický a sociálny mechanizmus, regulujúci vnímanie a hodnotenie určitých javov, ovplyvňujúci názory, mienku, postoje a správanie sa. Pre stereotyp je typické nediferencované paušálne prisudzovanie určitých vlastností všetkým členom danej skupiny. Je charakteristický emocionálnosťou a iracionalitou,

zjednodušujúcim výkladom javov – ako taký je veľmi často zneužívaný v propagande. [Rodové] stereotypy majú značnú zotrvačnosť a menia sa len veľmi pomaly. Majú výrazný, ale málo zjavný vplyv na vedomie“ Tomek (1996).

V súvislosti s rodovými stereotypmi sa často používajú pojmy, ktoré sa so stereotypmi často nesprávne stotožňujú: rodové predsudky a mýty. Rodové mýty definuje Tokárová (2011,) ako „názory, či iluzórne predstavy o javoch reálneho života, ktoré často preberáme mimovoľne a nekriticky. Vyvolávajú zdanie reality tam, kde ide o iracionalitu. Práve iracionalita a s ňou spojená predpojatosť je podstatným a spoločným znakom mýtov. Mýty majú jedinečnú schopnosť modifikácie, schopnosť ovplyvňovať nevedomie jedinca a vnucovať mu svoj pohľad na skutočnosť. To, čo sa dlho javilo ako reálne, nadobúda mytologický charakter a to, čo pôvodne malo mytologický rozmer, sa stáva realitou“. Ďalej Tokárová (2011) rozlišuje dve zložky stereotypu: predsudok a sociálnu diskrimináciu. „Rod je vnímaný ako štrukturujúci princíp, ktorý ustanovuje mocenské vzťahy. Je zapísaný v jazyku (symboloch) a v jeho štruktúre“ (Connell, 2006). Na vytváranie rodu a rodových rol v interakciách a na dôležitosť kontextu poukazuje koncept „doinggender“ - tzv. robenie, vytváranie rodu (West, Zimmermann, 1987). Podľa Martina Béreša (2010), dimenzie rodu nie sú separátne - sú neoddeliteľné, vzájomne sa podmieniajú a prelínajú sa s ostatnými sociálnymi štruktúrami.

„Koncept rodovej rovnosti znamená, že všetky ľudské bytosti majú právo slobodne rozvíjať svoje schopnosti a vyberať si z možností bez obmedzení rodovými rolami. Rozdielne správanie, aspirácie a potreby žien a mužov sa uznávajú, hodnotia, berú do úvahy a podporujú rovnako“ (Európsky glosár „100 wordsforequality“).

Záver

Ak berieme do úvahy väčšinu vyspelých krajín sveta, kde patrí aj Slovenská republika, je rovnosť medzi ženami a mužmi považovaná za jedno zo základných práv, má punc demokracie a obsahuje prejavy sociálnej spravodlivosti. Zároveň je potrebné pripomenúť, že rovnosť medzi ženami a mužmi je garantovaná ústavou Slovenskej republiky. Bočáková (2013) približuje, že „každého jednotlivca, v spoločnosti či štáte, sa problém slobody, spravodlivosti a zodpovednosti dotýka, a azda ani nie je človeka, ktorý by neuvažoval nad tým, čo je a čo nemôže byť slobodné a spravodlivé“.

Rodová rovnosť je základné právo zaručené článkom 23 Charty základných práv Európskej únie. Týmito otázkami sa podrobne zaoberá dokument Celoštátna stratégia rodovej rovnosti a Akčný plán rodovej rovnosti na roky 2014 – 2019. Práve nastolené problematické oblasti v otázkach rodovej rovnosti si vyžadujú intervenciu a systematickú prácu. Podrobnú analýzu a nové vízie v riešení akútneho stavu v spoločnosti nesporne predstavujú vzťahy medzi mužmi a ženami na všetkých úrovniach interakčných stimulov.

Použitá literatúra:

- Akčný plán rodovej rovnosti na roky 2014 – 2019.
BEAUVOIR, S. 1967. Druhé pohlavie, II. zv. Bratislava: Obzor. ISBN 80-7079-026.
BÉREŠ, M., BOSÝ, D. 2009. Rodový audit stredných odborných škôl. In BOSÁ, M. a FILADELFIOVÁ, J. (eds.). Učiteľky a riaditelia : rodová nerovnosť a rodová segregácia na stredných odborných školách. Prešov: EsFem, ISBN 978-80-970309-5-7.
BOČÁKOVÁ, O. 2013. Nové trendy, smerovania a vízie v treťom tisícročí. Vyd. Trenčianska univerzita A. Dubčeka v Trenčíne. 2013. ISBN 978-80-8075-577-5.
Celoštátna stratégia rodovej rovnosti
CONNELL R. W. 2006. *Gender*. Cambridge : Polity Press. ISBN 9780745645681.
ČERMÁKOVÁ, M. 2000. Predhovor k českému vydaniu. In OAKLEYOVÁ, A. Pohlaví, gender a spoločnosť. Praha : Portál ISBN 80-7178-403-6.
Charty základných práv Európskej únie
HARDING, S. 1986. *The Science Question in Feminism*. London : Cornell University Press. ISBN 978-0801493638.
SOKOLOVÁ, V. 2004. Současné trendy feministického myšlení. In ABC feminizmu. Brno: Nesehnutí, 2004. ISBN 80-903228-3-2, www.ff.unipo.sk/kvdsp
TOKÁROVÁ, A. 2011. Mýty a stereotypy o ženách a mužoch. Prešov: Filozofická fakulta PU, ISBN 978-80-969073-3-5.
TOMEK, I. 1996. Stereotyp. In PETRUSEK, M. a kol. Veľký sociologický slovník. Praha: Karolinum ISBN 978-80-71841-64-7.
WEST, C., ZIMMERMAN, D. H. 1991. Doing gender. In LORBER, J., FARRELL, S. A. (eds.). *The social construction of gender*. Newbury Park, London, New Delhi: Sage.

RODOVÁ PROBLEMATIKA VERZUS RODOVO CITLIVÉ VZDELÁVANIE V SOCIÁLNEJ OBLASTI

PhDr. Lenka Stanová, PhD.

Abstrakt: Rodová rovnosť ako jeden z primárnych indikátorov demokratickej a spravodlivej spoločnosti je aktuálnou témou vo všetkých spoločenských oblastiach. Dosiahnutie rodovej rovnosti možno označiť za nevyhnutný kľúč k vytvoreniu vyváženej a zdravej spoločnosti. V predložennom príspevku venujeme našu pozornosť oblasti rodovo citlivého vzdelávania budúcich sociálnych pracovníčok a pracovníčok. Rodovo citlivú výchovu považujeme za dôležitý nástroj výchovy a vzdelávania, ktorý rešpektuje základné ľudské práva vyplývajúce z demokratických hodnôt našej spoločnosti.

KLÚČOVÉ SLOVÁ: rod, rodové stereotypy, rodová rovnosť, rodovo citlivá výchova.

Abstrakt: Gender equality as one of the primary indicators of a democratic and fair society is a topical theme in all societal areas. Achieving gender equality can be described as an essential key of creating a balanced and healthy society. In the submitted paper, we pay our attention to the area of gender-sensitive education of future female and male social workers. We consider gender-sensitive education an important instrument of education and training that respects fundamental human rights stemming from the democratic values of our society.

KEY WORDS: gender, gender stereotypes, gender equality, gender-sensitive education.

ÚVOD

Rodová rovnosť predstavuje zásadný význam pre budovanie demokratickej a sociálne spravodlivej spoločnosti. Dosiahnutie rodovej rovnosti a plné využitie ľudského potenciálu bez akéhokoľvek obmedzení je kľúčom k prosperite vo všetkých spoločenských oblastiach. V predkladanom príspevku sa sústredíme na oblasť rodovo citlivého vzdelávania budúcich sociálnych pracovníčok a pracovníčok vo vzdelávacích inštitúciách. Rodovo citlivé vzdelávanie (nediskriminačné) považujeme za dôležitý nástroj výchovy a vzdelávania, ktorý rešpektuje základné ľudské práva vychádzajúce z demokratických hodnôt našej spoločnosti. Vzdelávanie v danej oblasti zhrňa široké spektrum problematiky – od konceptu rodu, rodových stereotypov až cez viacnásobnú diskrimináciu žien v spoločnosti či na trhu práce. Z uvedeného dôvodu je nevyhnutná eliminácia rodovej nerovnosti, resp. poznanie danej problematiky budúcich sociálnych pracovníčok a pracovníčok. V danej súvislosti považujeme za dôležité systematické vzdelávanie v oblasti rodovej rovnosti jednak smerom k študentom a študentkám, ale aj k pedagógom a pedagogičkám v sociálnej oblasti. Pokiaľ v našej spoločnosti bude zakorenená rodová nerovnosť neustále bude pretrvávajúť rodová diskriminácia a posilňovanie stereotypov.

1 TEORETICKÉ REFLEXIE RODOVEJ ROVNOSTI

Východiskovým konceptom, na ktorom je postavená koncepcia rodovo citlivého vzdelávania je samotná problematika rodu, rodových stereotypov a rodovej rovnosti. Rod je spoločensky utvorená kategória vznikajúca v kontexte určitej spoločenskej kultúry a ekonomickej štruktúry. Rod označuje rozličné postavenie mužov a žien v sociálnych a rozhodujúcich vzťahoch, ktoré však nie sú následkom biologických odlišností (Brozmanová, 2009). M. Szapuová (1998, s. 33) definuje rod ako teoretický, ľuďmi vytvorený nástroj na vyjadrenie našich (historicky a kultúrne

špecifických) predstáv o ľudských bytostiach ako ženách a mužoch. V danom ponímaní rod poukazuje na fakt, že až v procese formovania ľudskej osobnosti (pohlavia maskulínneho alebo feminínneho), podľa požiadaviek dominantnej mužskej časti spoločnosti, sa sformulovalo presvedčenie, že kategória pohlavia, ktorá reprezentuje mužov ako fyzicky silnejších, ich predurčuje z prirodzene biologického hľadiska na rolu nadriadených. V tejto súvislosti K. Millet (1998) vyjadruje názor, že z tohto presvedčenia sú vygenerované ďalšie „typické“ vlastnosti mužov a žien. Mužskosť predstavuje aktivita, agresivita, inteligencia, fyzická sila, dominancia a výkonnosť, a na druhej strane ženskosť reprezentuje pasivita, nevedomosť, poslušnosť, čestnosť, nežnosť, podriadenosť. Uvedená schéma je následne generalizovaná na všetky oblasti existencie ženy a muža. Rod označujeme ako „sociálny konštrukt, ktorý vyjadruje, že vlastnosti a správanie spájané s obrazom muža a ženy sú formované kultúrou a spoločnosťou. Na rozdiel od pohlavia, ktoré je univerzálnou kategóriou a nemení sa podľa času či miesta, pôsobenie rodu ukazuje, že určenie rolí, správania sa a noriem vzťahujúcich sa k ženám a mužom je v rôznych spoločnostiach, v rôznych obdobiach či rôznych sociálnych skupinách rozdielne. Ich záväznosť či determinácia nie je teda prirodzeným, nemenným stavom, ale dočasným stupňom vývoja sociálnych vzťahov medzi mužmi a ženami. ...žiadne usporiadanie vzťahov mužov a žien v spoločnosti nie je takzvané „prirodzené“ (dané, nutné, povinné, racionálne), ani v histórii, ani v budúcnosti, a teda že i to usporiadanie, v ktorom sa dnes pohybujeme, je dočasným konštruktom medzi mužmi a ženami – nič viac“ (Čermáková 2000, s. 11).

Rodové stereotypy predstavujú nerealistický a idealizovaný obraz, resp. predstavujúce obrazy „mužskosti“ a „ženskosti“, určitý obraz toho, ako by sa mali správať „ideálni muži“ a „ideálne ženy. Rodové stereotypy sú označované za vopred určené predstavy o povahových črtách, spôsoboch správania a zvykoch príslušníkov určitej sociálnej skupiny, bez toho, aby sa brala do úvahy individualita členov (Brozmanová, 2009). V. Bačová (2000) hovorí o rodových stereotypoch v kontexte sociálnych vzťahoch medzi ženami a mužmi. Sústreďuje pozornosť na ideológie a stereotypy podporujúce nadradenosť, dokonalosť a vyššiu hodnotu mužov a podriadenosť, nedokonalosť a menejcennosť žien. Spomínaná dominancia mužov má hlboké historické korene. Je zrejmé, že rodové stereotypy predstavujú súbor predsudkov, ktoré sa týkajú mužskosti a ženskosti a považujú sa za dané a nemenné. Ako už bolo naznačené pre stereotyp je typické paušálne prisudzovanie istých vlastností všetkým členom skupiny. Rodový stereotyp sa jednak vyznačuje emocionálnosťou a iracionalitou, a jednak má značnú trvácnosť v našej spoločnosti. Konštatujeme, že ide o zaužívanú formu správania, ktoré je spoločensky žiaduce v závislosti od rodu, a je jeden z hlavných príčin porušovania rovnosti príležitostí medzi mužmi a ženami (Bosá, 2011).

V centre pozornosti rodovej problematiky stojí rodová rovnosť ako základná hodnota demokratickej spoločnosti a základné právo každého jednotlivca. Rodová rovnosť v demokratickej spoločnosti znamená spravodlivé zaobchádzanie so ženami a mužmi z hľadiska práv, výhod, povinností a možností. Každý jednotlivec má právo slobodne rozvíjať svoje schopnosti a záujmy, využiť alternatívy bez rodových obmedzení (Bosá, 2011). Podľa Rady Európy „rovnosť žien a mužov znamená rovnaké zviditeľnenie, rovnakú právomoc a rovnakú účasť mužov i žien vo všetkých oblastiach verejného a súkromného života“. Rodová rovnosť nestojí v protiklade k rôznorodosti jednotlivých mužov a žien. Hlavným cieľom rodovej rovnosti je vytvárať rešpektujúci priestor pre každú ženu a každého muža, aby sa mohli realizovať v živote podľa svojich prianí a schopností a neboli obmedzovaní rodovými stereotypmi (Pietruchová, 2007). J. Filadelfiová (2009, s. 69) vníma rodovú rovnosť ako „stav, kedy z hľadiska úspešnosti a sebarealizácie pohlavie človeka nehrá rolu“. Autorka ďalej dodáva že z pohľadu ľudských práv nie sú medzi ženami a mužmi žiadne špecifické rozdiely, ktoré by ospravedlňovali obmedzený prístup k plnému využívaniu práv jednotlivcami. Možno

konštatovať, že podstatu rodovej rovnosti predstavuje sloboda (autonómia) v rozvoji osobných schopností a zručností žien a mužov.

2 RODOVÁ CITLIVOSŤ V SOCIÁLNEJ OBLASTI

Zjednodušene povedané rodová citlivosť predstavuje uvedomenie si skutočnosti, že ženy a muži sú rovnocennou súčasťou demokratickej spoločnosti. Rodovo citlivé vnímanie nám umožňuje vidieť odlišné dôsledky spoločensky očakávanej ženskej a mužskej roly pre život žien a mužov, no nerozdeľuje svet na ženský a mužský, rovnako ako nerozdeľuje na mužské a ženské záujmy, prácu či schopnosti a zručnosti (Brozmanová, 2009).

Medzi najčastejšie diskutované prístupy súvisiace s rodovou citlivosťou v sociálnych vedách sú rodovo citlivý prístup, rodovo špecifický prístup, rodovo neutrálny a rodovo slepý prístup.

Rodovo citlivý prístup uplatňuje rodové hľadisko, ktorého základným cieľom je zamedziť, predchádzať a eliminovať rodovú diskrimináciu a prioritne presadzovať rodovú rovnosť. Mimoriadne dôležité je vychádzať z teoretických poznatkov o rode, a súčasne zohľadňovať konkrétnu situáciu, v ktorej je prístup realizovaný. Uvedené si vyžaduje pochopenie rodových vzťahov a porozumenie rodovým stereotypom, ale aj poznanie možných následkov, ktoré naše pôsobenie môže vyvolať. Rodovo špecifický prístup je pritom najčastejšie využívaným prostriedkom rodovo citlivého prístupu. Je však nevyhnutné, aj v prípade rodovo špecifickej práce, pristupovať k ľuďom rodovo citlivo (zohľadňovať rodové aspekty problematiky s cieľom presadzovania rodovej rovnosti).

Rodovo špecifický prístup preferuje odlišný spôsob práce so ženami a mužmi. Je mimoriadne dôležité opomenúť, že odlišný prístup k mužom a ženám nie je však vždy aj rodovo citlivý. Naopak s rozdielnym spôsobom práce s mužmi a ženami sa zvyčajne stretávame práve v prostredí, kde dochádza k rodovej diskriminácii. Rodovo odlišná práca vychádza z domnienky, že ženy a muži majú rozdielne sociálne potreby. S. Porubánová (2009) vníma rodové potreby ako tie, ktoré „vyjadrujú odlišnosť praktických a strategických potrieb mužov a žien, ktorá je dôsledkom rolí mužov a žien v spoločnosti, rozdielných možností a príležitostí, ako aj nerovnakého prístupu k moci a k zdrojom. Poznanie a objasnenie rodových potrieb je nevyhnutným predpokladom a súčasťou rodovej analýzy a plánovania“. V praxi sa spravidla stretávame so základnými, resp.

s každodennými a strategickými potreby. Každodenné potreby (zdravotná starostlivosť, bývanie, a pod.) je možné uspokojovať aj krátkodobými a izolovanými iniciatívami (hoci takéto



opatrenia a iniciatívy nemôžu prispieť k odstráneniu systémovej nerovnosti medzi ženami a mužmi), strategické potreby sa dotýkajú nerovného (podriadeného) postavenia (hlavne) žien v spoločnosti (rovnaký prístup k politickej moci a rozhodovaniu, diskriminácia žien v sfére práce, elimináciu násilia na ženách, rovnosť v deľbe práce v rodine a domácnosti, v starostlivosti o deti) a sú podmienkou systémoveho a kontinuálneho riešenia aj praktických potrieb žien a mužov (Bosá, 2013).

Rovnako ako predchádzajúci prístup nemožno *rovnaký prístup* jednoznačne označiť ako prístup zabezpečujúci rodovú rovnosť. Naopak, bez vízie o predchádzaní negatívnym následkom rodovo stereotypného „sveta“, v ktorom sa „rovnaký“ prístup uplatňuje, iba naďalej opakuje a prehľbuje „zavedené“ rodové stereotypy. Spomínaný prístup je možné označiť za rodovo slepý. Bezpochyby nie je rodovo neutrálny, lebo je rodovými stereotypmi zaťažený

(nereflektuje špecifickú situáciu, ktorú rodovo predchádzajúca stereotypná socializácia, ale ani rodové vzťahy v spoločnosti). Ako uvádza S. Porubánová (2009) „rodová slepota znamená, že sa rodová dimenzia alebo opatrenia zamerané na dosiahnutie rovnoprávnosti mužov a žien, a to na úrovni plánovania, dôsledkov ich pôsobenia, implementácie, monitorovania a vyhodnocovania ignorujú, alebo sa im nevenuje dostatočná pozornosť.“

2.1 Rodovo citlivé vzdelávanie v sociálnej práci

Rodovo citlivú výchovu a vzdelávanie – radíme medzi tie prístupy, ktoré sú považované za vhodný spôsob, ktorým možno preklenúť bariéry rodovej rovnosti – bariéry, na ktoré mnohé ženy a muži narážajú pri realizácii svojich životných plánov a cieľov.

V zákone č. 245/2008 o výchove a vzdelávaní a o zmene a doplnení niektorých zákonov v znení neskorších predpisov nachádzame základné princípy výchovy a vzdelávania, podľa ktorých je štátom garantovaný rovnoprávny prístup k vzdelávaniu a výchove, zákaz diskriminácie a segregácie a zmieňuje sa v ňom aj rovnosť mužov a žien. Možno konštatovať, že rodovo citlivé vzdelávanie vychádza, rovnako ako akékoľvek intervencie smerujúce k rodovej rovnosti, z teoretického konceptu rodu.

Prvou, hlavnou podmienkou rodovo citlivého vzdelávania je prihliadanie rodových aspektov sociálnej reality a snaha o eliminovanie a predchádzanie rodovej diskriminácii. Predpokladom rodovo citlivého prístupu vo vzdelávaní je najmä rešpektovanie a reflexia rodových aspektov problému, na ktorý je orientovaný. Každá práca s jedincami sa realizuje v konkrétnych špecifických situáciách, ktoré treba brať do úvahy, zahrnúť ich do prípravy a procesu realizácie. Vymedzenie cieľa rodovo citlivého prístupu ako sme už spomenuli je zamedzenie a predchádzanie rodovej diskriminácii. To však nestačí. Ide aj o otvorenie možností plnohodnotného uplatnenia v živote, slobodnej voľby – autonómie a dosiahnutie rodovej rovnosti. Zdôrazňujeme, že rodovo citlivý prístup musí byť nekompromisne nediskriminačný



aj v ďalších oblastiach, ako je: vek, zdravotný stav, sociálna, etnická príslušnosť, vierovyznanie a pod.

Holistické hľadisko je ďalšou významnou podmienkou rodovo citlivého prístupu vzdelávania. Dôsledne uplatňovať rodovo citlivé metódy pedagogickej práce je možné iba v rodovo citlivom prostredí vzdelávacej alebo výchovnej inštitúcie. Rodovo citlivý prístup sa zameriava na vzájomnú súvislosť všetkých aspektov sociálnej reality v procese výchovy

a vzdelávania. V tejto súvislosti boli klasifikované nasledujúce zložky:

- *Výchovno-vzdelávacie inštitúcia*
- *Pedagogická práca* – základnými prvkami je demokratický a tútorský prístup vyučujúcich, otvorenosť a tolerancia. Dôkladná reflexia osobnej rodovej identity vyučujúcich sa stáva nevyhnutným predpokladom úspešnej rodovo citlivej pedagogickej práce. Za základné prvky efektívnej voľby pedagogických metód považujeme: *kooperatívnosť* (kooperácia podporuje spolupatričnosť, rozvíja ochotu spolupracovať a pomáhať, konkurencia často vedie k segregácii, vytváraniu asymetrie), *skupinovú prácu*, *podporovanie sebavedomia*, *nenálepkovosť*, *rešpekt*, *nasegregovanosť*, *vyváženosť v prístupe k študentkám a študentom* (úlohy a aktivity nie sú pridelené stereotypne, priestor, ktorý dostávajú študentky a študenti je rovnomerný).

- *Kurikulá* – dôležitú časť rodovo citovej pedagogickej práce zohráva analýza obsahov vzdelávania – kurikul. V tomto prípade je primárnou úlohou garantov študijných odborov garantovať rodovú rovnosť ako samostatnú oblasť a ako prierezovú tému vzdelávania.
- *Rodovo citlivý jazyk* - je považovaný za výrazný nástroj, v ktorom sú rodové stereotypy výrazne vyjadrené a často ich nanovo potvrdzuje. Z uvedeného dôvodu je potrebné citlivo zohľadňovať vo všetkých vyjadreniach rod. Používanie tzv. neutrálneho maskulína (mužské črty) potvrdzuje rodové stereotypy. Oslovenie celej skupiny študentiek a študentov „študenti“ a pod., potvrdzuje tzv. „neviditeľnosť žien v spoločnosti“ obzvlášť vo feminizovaných odboroch. Rodovo citlivý jazyk umožňuje aj reflexiu spoločenských nerovností medzi ženami a mužmi, rodovej segregácie zamestnaní a pod. (Bosá, 2013).

V kontexte sociálnej práce rodovo citlivý prístup plní zásadnú úlohu na dvoch úrovniach:

1. ako nediskriminujúci prístup vo vzdelávaní (vo vzťahu k študentkám a študentom, ale aj vo vzťahu k vzdelávacej inštitúcii, kde sa vzdelávanie realizuje). Nediskriminačný prístup rešpektuje ľudské práva študentiek a študentov (ale aj zamestnankýň a zamestnancov vzdelávacej inštitúcie)
2. ako prostriedok prípravy rodovo citlivých sociálnych pracovníčok a pracovníkov. V tejto súvislosti sa dostáva do povedomia potreba vzdelávania v kontexte rodovej rovnosti.

Predpokladom rodovo citlivých sociálnych pracovníčok a pracovníkom je predovšetkým rodovo citlivá edukácia. Zdôrazňujeme, že sociálna pracovníčka – sociálny pracovník môže pracovať rodovo citlivo len v tom prípade ak rozumie rodu, rodovým stereotypom a rodovej rovnosti. V praxi to znamená, že študentky a študenti sociálnej práce (sociálnych služieb a poradenstva) potrebujú predovšetkým špecializované vzdelávanie v oblasti rodovej rovnosti. Okrem špecializovaných kurzov teórie rodu a feministického myslenia je dôležité prezentovať rodové aspekty v rámci kurzov: *Dejín sociálnej práce* – nutnosť prezentovať prínos feministického hnutia k rozvoju sociálnej práce. *Teórie a metódy sociálnej práce* by mali prezentovať aj feministické myslenie, ako východisko feministickej sociálnej práce, rodovo citlivej sociálnej práce. Dôležitým kurzom je i sociálna politika. *Sociálna politika* bez politiky rovnosti príležitostí a rodovej rovnosti nie celistvá. Otázky rodovej rovnosti musia byť súčasťou všetkých procesov, politík a aktivít. Rodovo citlivé vzdelávanie v sociálnej práci tak nevyhnutne pozostáva z dvoch aspektov: rodovo citlivého prístupu vo vzdelávaní a rodovo citlivého obsahu vzdelávania (Bosá, 2013).

Rodové citlivé vzdelávanie, resp. rodovo citlivá vzdelávacia inštitúcia by mala spĺňať nasledujúce charakteristiky:

- vedenie vzdelávacej inštitúcie a pedagogické zamestnankyne - zamestnanci vedia a hovoria o existencii rodových stereotypov,
- myšlienka rodovej rovnosti je zakotvená v dokumentoch školy a vo všetkých materiáloch, ktorými sa vzdelávacia inštitúcia prezentuje,
- študentom a študentkám je venovaná rovnaká miera priestoru, času a financií,
- vyučujúci/e venujú rovnakú mieru pozornosti študentom a študentkám.
- vedenie vzdelávacej inštitúcie aktívne podporuje rodovú rovnosť a zaobchádza spravodlivo s jednotlivými vyučujúcimi,
- vyučujúci/e systematicky budujú svoju rodovú citlivosť (Smetáčková, 2007).

ZÁVER

Záverom konštatujeme, že rodovo citlivé vzdelávanie predchádza škodlivému vplyvu rodových stereotypov a smeruje k jeho čo najdôslednejšej eliminácii. Preto pre dôslednú rodovo citlivú pedagogickú prácu nestačí len ďalej nešíriť rodové stereotypy, ale je mimoriadne potrebné

pomáhať jednotlivcom, aby rodové stereotypy identifikovali a reflektovali. Vo vzdelávacích inštitúciách je nutné poukazovať na alternatívne (nestereotypné) vzory mužskosti a ženskosti - ukazovať, že neexistuje žiadna jednotná mužskosť a ženskosť, že muži a ženy majú podstatne viac podobných charakteristík, než tých rozdielných a že rozdiely medzi ľuďmi navzájom nezávisia od ich príslušnosti k pohlaviu, ale najmä od ich individuálnych pováh, záujmov, temperamentu, prípadne od prostredia a hodnôt, s ktorými sú ľudia konfrontovaní a tematizovať spoločenské nerovnosti. Rodovo citlivý prístup vo vzdelávaní je predpokladom úspešnej pedagogickej práce vo všetkých kurzoch, ak jej cieľom má byť samostatne uvedomelá, slobodná ľudská bytosť vedomá si svojich ľudských práv a ľudských práv ostatných.

POUŽITÁ LITERATÚRA

- BAČOVÁ, V. 2000. *Súčasný smery v psychológii. Hľadanie alternatív pozitivizmu*. Filozofická fakulta Prešovskej univerzity, Prešov, 2000. ISBN 80-888885-81-7.
- BROZMANOVÁ, A. 2009. *Rodová problematika v sociálnej práci s rodinou*. [online] [25.03.2020] Dostupné na internete:
http://www.ef.umb.sk/konferencie/dvfp/pdf/prispevky/Brozmanova_Gregorova_Solcova.pdf
- BOSÁ, M. 2013. *Feminizmy v sociálnej práci*. [online] [25.02.2020] Dostupné na internete:
https://www.academia.edu/28684898/FEMINIZMY_V_SOCIALNEJ_PRACI
- BOSÁ, M. 2013. *Rodové štúdiá – prienik v pregraduálnej príprave v sociálnej práci i sociológii*. [online] [20.03.2020] Dostupné na internete:
<https://www.pulib.sk/web/kniznica/elpub/dokument/Balogova7/subor/Bosa.pdf>
- BOSÁ, M. 2011. *Miesto feminizmu v tradícii sociálnej práce*. In: Gender, rovné príležitosti, výzkum, roč. 12, č. 1/2011, s. 35 – 43.
- ČERMÁKOVÁ, M. 2000. *Genderrozdiely a jejichpříčiny – systémy vzdělávání a práce*. In: Souvislosti a změny genderovýchdiferencí v české společnosti v 90. letech. Praha : Sociologický ústavAV ČR.
- FILADELFIOVÁ, J. 2009. *Náčrt situácie na slovenskom trhu práce a rezort školstva*. [online] [cit 19.03.2020] Dostupné na internete
<https://www.gender.gov.sk/aktivity/databaza/vyskumy-a-statistiky/institut-pre-vyskum-prace-a-rodiny/>
- MILLET, K. 1998. *Sexuální politika*. In: Dívčiválka s ideologií. Praha: Sociologické nakladatelství, 1998. ISBN 80-85850-67-2.
- PIETRUCHOVÁ, O. 2007. *Rodová rovnosť v organizácii*. Stručná sprievodkyňa. OKAT: Bratislava. ISBN 978-8088-72012-6.
- PORUBÄNOVÁ, S. 2009. *Aktuálne výzvy a očakávania európskej agentúry rodovej rovnosti* [online]. cit. 2020-01-20]. Dostupné na: [http://www.sspr.gov.sk/texty/ File/bulletin/Bulletin-07-2009.pdf](http://www.sspr.gov.sk/texty/File/bulletin/Bulletin-07-2009.pdf)
- SMETÁČKOVÁ, I. 2007. *Průručka pro genderově citlivé vedení škol*. Praha: Otevřená společnost. 2007, 67 s. ISBN 978-80-87110-01-0.
- SZAPUOVÁ, M. 1998. *Kategória rodu vo feministickom diskurze*. In: Aspekt 1/1998. Zákon č. 245/2008 o výchove a vzdelávaní

SEXUÁLNE OBŤAŽOVANIE ŽIEN NA PRACOVISKU

PaedDr. Monika Orliková, PhD.

Abstrakt: Sexuálne obťažovanie žien na pracovisku je problém, ktorý je v našej spoločnosti málo pretraktovaný. Viaceré zahraničné štúdie však upozorňujú na to, že ide o veľmi závažný problém spoločnosti, ktorému by sa mala venovať dostatočná pozornosť. Autorka v článku upriamila pozornosť na danú problematiku.

Kľúčové slová: Sexuálne obťažovanie. Pracovisko. Ženy. Sexuálny Harasment.

Abstract: Sexual harassment of women in the workplace is a problem that is little treated in our society. However, several foreign studies point out that this is a very serious problem for society, which should be given sufficient attention. In the article, the author drew attention to the issue.

Keywords: Sexual harassment. Workplace. Women. Sexual Harasment.

ÚVOD

Sexuálne obťažovanie je forma sexuálneho násillia, ktorá sa vyskytuje v spoločnosti veľmi často. Problematika sexuálneho obťažovania nie je na Slovensku stále vnímaná ako problém, ktorému by spoločnosť mala venovať väčšiu pozornosť. So sexuálnym obťažovaním sa môžeme stretnúť takmer vo všetkých oblastiach života. Veľmi často sa vyskytuje žiaľ aj na mnohých pracoviskách. Napriek zvýšenému výskytu sa jej stále na Slovensku nevenuje dostatočná pozornosť.

Problematike sexuálneho obťažovania venujú pozornosť rôzne výskumy v západnej Európe a v USA už takmer 20 rokov (Smetáčková, Pavlík, Kolářová, 2009).

Sexuálne obťažovanie je podľa slovenského Antidiskriminačného zákona definované ako: „jedna z foriem diskriminácie, ktorá predstavuje verbálne, neverbálne alebo fyzické násillie, správanie sexuálnej povahy. Úmyslom alebo následkom, ktorého môže byť narušenie dôstojnosti osoby, a ktoré vytvára zastrašujúce, ponížujúce, zneuctvujúce, nepriateľské alebo urážlivé prostredie“ (Zbierka zákonov SR, Zákon č. 365Z.Z/2004).

Kutálková a Kobová (2014) hovoria, že: sexuálne obťažovanie nezahŕňa len fyzické napadnutie, ale akékoľvek narušenie intimity alebo osobnej hranice s cieľom demonštrovať svoju moc. Magurová (2009) chápe sexuálne obťažovanie ako eroticky prejavujúce sa správanie jednej osoby, pričom druhá osoba toto správanie odmieta. Sexuálne obťažovanie je podľa Kubániho (2008) vážne previnenie voči etike. Podľa Hartla a kol. (2000) je sexuálne obťažovania akákoľvek forma sexuálno – erotického charakteru, ktorá sa prejavuje napr. žartovaním, pohľadom alebo dotykom. So sexuálnym obťažovaním sa môžeme často stretnúť na mnohých pracoviskách, na ktorých sa mu žiaľ nevenuje dostatočná pozornosť.

Podľa Holubovej (2007) je podstata sexuálneho obťažovania na pracovisku viac spájaná s mocou ako sexom. V mnohých prípadoch ide o vyjadrenie vplyvného postavenia na pracovisku, demonštrácie moci, kedy sa sex používa na poníženie inej osoby.

Problematike výskytu sexuálneho obťažovania na pracovisku by sa mala venovať pozornosť hlavne v súvislosti so stavom rodovej rovnosti, ktorý stále vypovedá v neprospech žien (MPSVaR SR, 2016). Na Slovensku sa problematike výskytu sexuálneho obťažovania na pracovisku venovala Holubová, ktorá v roku 2006 vo svojom prieskume prišla k záveru, že sa so sexuálnym obťažovaním stretlo približne 40% žien – väčšinou išlo o obťažovanie zo strany kolegu (Holubová, 2006). Výskumy Agentúry EÚ pre základné práva z roku 2014 poukazujú na to, že sexuálne obťažovanie zažila polovica dospelých žien na Slovensku, pričom so závažnejšími formami sexuálneho obťažovania sa stretlo až 40% žien (Žureková, 2017).

PROBLÉM

Pracovisko je miesto, kde trávime veľkú časť svojho života. Holubová (2007) vníma pracovisko ako miesto, kde prichádzajú do kontaktu mnohí ľudia, ktorých spája práca. A práve na pracovisku medzi spolupracovníkmi môžu nastať situácie, ktoré vedú ku vzniku obťažovania.

Sexuálne obťažovanie na pracovisku sa často spája aj s pojmom sexuálny harassment.

Pôvodne je tento pojem výsledkom feminizmu v USA, kde sa za sexuálne obťažovanie považuje akákoľvek forma sexuálno-erotického obťažovania (Kubáni, 2007).

Podľa Magurovej (2008) sa sexuálne obťažovanie považuje za hlavný prostriedok, ktorý slúži na presadzovania mužskej moci a dominancie, následkom čoho prichádza k zníženiu postavenia žien v zamestnaní. Práve sexuálne obťažovanie výrazne vplýva na rodovú rovnosť na trhu práce a spôsobuje veľmi negatívne dôsledky pre samotného jednotlivca, ako aj pracovisko, na ktorom obťažovanie prebieha.

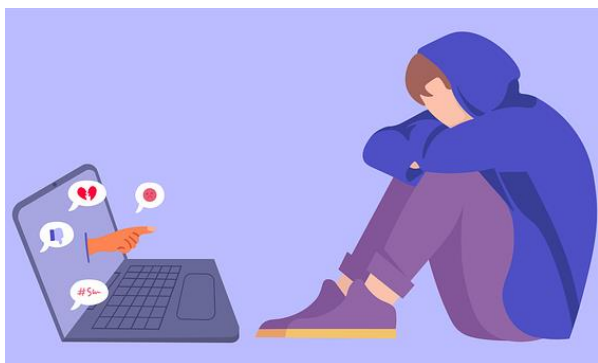
Problematikou sexuálneho obťažovania na pracovisku sa začali zaoberať aj orgány Európskych spoločenských v polovici osemdesiatych rokov. Európsky parlament v roku 1986 vyzval národné vlády, výbory pre rovnaké príležitosti a odbory na organizáciu spoločných kampaní, ktoré by viedli ku vzniku povedomia práv jednotlivcov vo všetkých skupinách pracovnej sily (Rubenstein, 1987).

Na základe výsledkov prieskumu, ktoré boli zamerané na dôstojnosť žien na pracovisku sa Poradný výbor pre rovné príležitosti pre ženy a mužov rozhodol, že by sa malo vytvoriť odporúčanie a kódex pravidiel správania proti sexuálnemu obťažovaniu osôb oboch pohlaví na pracovisku (Magurová, 2008).

Európsky parlament prijal v októbri 1991 rezolúciu o ochrane dôstojnosti žien a mužov pri práci, na ktorú v novembri nadväzovalo prijatie odporúčania Komisie ES č. 92/131/EHS o ochrane dôstojnosti žien a mužov pri práci (Magurová, 2008).

Príspevkami zaoberajúcimi sa témou sexuálneho obťažovania žien na pracovisku, ktoré sú prezentované aj v médiách sa zaoberá na Slovensku Slovenské národné stredisko pre ľudské práva. Stredisko pravidelne každoročne monitoruje situáciu týkajúcej sa danej problematiky. Zo svojich zistení podáva podrobnú správu.





Prieskumu v oblasti sexuálneho obťažovania na pracovisku sa venovala aj Chaloupková (2008), vo svojom projekte IS EQUAL sexuálne obťažovanie na pracovisku. Cieľom jej projektu bola zmena postojov verejnosti a eliminácia sexuálneho obťažovania prostredníctvom scitlivovania zamestnávateľov a zvýšenie vedomostí zamestnancov o praktikách sexuálneho obťažovania. Na základe svojich

zistení odporučila autorka organizáciám zapracovať tému sexuálneho obťažovania na pracovisku do Kódexov dobrej praxe a organizačných poriadkov.

Sexuálne obťažovanie žien na pracovisku je problém, ktorý sa dosť ťažko dokazuje. Obvinenie zo sexuálneho obťažovania je veľmi háklivá téma, ktorá môže priniesť pre obe strany nepríjemné následky. Preto treba rozlišovať to, či ide iba o nevinný prejav priateľstva a náklonnosti alebo sa jedná už o sexuálne obťažovanie.

„Sexuálne obťažovanie môžu mať vážne dopady na psychické a fyzické zdravie zamestnankýň. Následkami sexuálneho obťažovania môže byť depresia, znížené sebavedomie, fóbie, poruchy spánku a zažívacie problémy. Vo vážnych prípadoch môžu obeť trpieť post traumatickým syndrómom. Bez správnej psychologickkej a sociálnej podpory a asistencie môže mať zhoršený zdravotný a psychický stav zamestnankyne trvalé následky na jej zdraví a v končenom dôsledku na jej práceschopnosti. Zároveň takéto nežiadúce správanie možno považovať za všeobecné ohrozenie bezpečnosti a ochrany zdravia pri práci“ (Slovenské národné stredisko pre ľudské práva, 2018, s. 18).

ZÁVER

Výskyt sexuálneho obťažovania môže spôsobovať u zamestnankýň zhoršenie ich psychického, ako aj fyzického zdravia, ktoré môže vyústiť až do vzniku depresíí.

Sexuálne obťažovanie je proti všetkým ľudským právam, a preto je nevyhnutné, aby bol zo strany štátu zvýšený záujem o jeho elimináciu, prípadne riešenia už vzniknutých konkrétnych prípadov sexuálneho obťažovania na pracovisku. Základným predpokladom progresu v danej oblasti je predovšetkým informovanie a poskytovanie informácií o danej téme. Je potrebné danej problematike venovať neustálu pozornosť zo strany zamestnávateľa ako aj štátu.

Použitá literatúra:

CHALOUPKOVÁ, Mária. 2008. *Sexuálne obťažovanie na pracovisku*. [online], [cit. 2021-10-17]. Dostupné na: <https://www.gender.gov.sk/wp-content/uploads/2012/08/Chaloupkova-prezentacia.pdf>

HARTL, P. a kol. 2000. *Psychologický slovník*. Portál. Praha. S. 776 ISBN 80-7178-303-X

HOLUBOVÁ, B. 2007. *Sexuálne a šikanózne obťažovanie žien na pracovisku*. [online], [cit. 2021-10-17]. Dostupné na:

<http://www.sspr.gov.sk/IVPR/images/IVPR/vyskum/2007/Holubova.pdf>

HOLUBOVÁ, B. 2007. *Sexuálne obťažovanie na pracovisku ako forma diskriminácie a rodovo podmieneného násillia*. [online], [cit. cit. 2021-10-17].

Dostupné na: <http://www.sspr.gov.sk/IVPR/images/IVPR/bulletin/Bulletin-04-2007.pdf>>

KUBANI, V. 20

07. *Analýza výskytu negatívnych prejavov správania na pracovisku*. [online], [cit. 21/03/2020]. Dostupné na: www.pulib.sk/web/kniznica/elpub/dokument/Kubani4/subor/kubani.pdf

KUBANI, V. 2008. *Mobbing, bullying a diskriminácia na pracovisku*. In: Mezi modernou a postmodernou III. Ostrava. VCB- technická univerzita, 2008. ISBN 978-80-248-1730-9. s. 420-426.

KUTÁLKOVÁ, P.- KOBOVÁ, E. 2014. *Sexuální násilí. Proč senikdoneptá?* Praha? In: IUSTITIA 2014. ISBN 978-8026057932

MAGUROVÁ, Z. 2008. *Sexuálne obťažovanie*. [online], [cit. 2021-10-17]. Dostupné na: <http://diskriminacia.sk/zuzana-magurova-sexualne-obtazovanie/>

MINISTERSTVO PRÁCE, SOCIÁLNYCH VECÍ A RODINY SR (2016). *Súhrnná správa o stave rodovej rovnosti na Slovensku za rok 2015*. [online], [cit. cit. 2021-10-17]. Dostupné na: http://www.gender.gov.sk/wp-content/uploads/2012/06/SSRR_2015_do-vlady.pdf

Rezolúcia Rady o ochrane dôstojnosti žien a mužov pri práci (ÚV č. C 157, 27. 6. 1990).

RUBENSTEIN, M. 1987. *Dôstojnosť žien pri práci* In: *Správa o probléme sexuálneho obťažovania v členských štátoch Európskych spoločenstiev*. Október 1987.

SLOVENSKÉ NÁRODNÉ STREDISKO PRE ĽUDSKÉ PRÁVA 2018. *Monitoring prípadov sexuálneho obťažovania a šikanovania žien na pracovisku za rok 2017*. Bratislava 2018. [online], [cit. 2021-10-17]. Dostupné na: chrome-extension://oemmnadbldboiebfnladdacbdm/adm/http://www.snslp.sk/CCMS/files/Monitoring_sexualne_obtz_a_sikana_na_pracovisku_2017.pdf

ŽUREKOVÁ., M. 2017. *Ako spoznať sexuálne obťažovanie a ako sa mu brániť?* [Cit. 16-04 2020]. Dostupné na: <https://zena.sme.sk/c/20686131/ako-spoznat-sexualne-obtazovanie-a-ako-sa-mu-branit-radia-odbornicky.html>

SMETÁČKOVÁ, I. – PAVLÍK, P. – KOLÁŘOVÁ, K. 2009. *Sexuálníobtěžování na vysokých školách: proč vzniká, jak se projevuje, co lze proti němu dělat*. Praha: FHS 2009. ISBN 9788087398029

ZBIERKA ZÁKONOV SR. 2004. *ANTIDISKRIMINAČNÝ ZÁKON*. Zákon č. 365 zo dňa 20.máj 2004 O rovnakom zaobchádzaní v niektorých oblastiach a o ochrane pred diskrimináciou a o zmene a doplnení zákonov. [online], [cit.21/04/2020]. Dostupné na: <https://www.zakonypreludi.sk/zz/2004-365#top>

VEGA: 1/0789/19 – Sexizmus v pomáhajúcich profesiách?

hlavná riešiteľka projektu
PhDr. Lenka Stanová, PhD.



zástupkyňa hlavnej riešiteľky projektu
doc. PhDr. Mgr. Oľga Bočáková, PhD., mim. prof.



členovia riešiteľského kolektívu

PaedDr. Monika Orlíková, PhD.



PhDr. Michal Imrovič, PhD.



PhDr. Darina Kubíčková, PhD.



PhDr. Mgr. Andrej Martoš, MBA
externý doktorand

