

KRAJSKÉ ZRIADENIE V ČR A JEHO VPLYV NA REGIÓN MORAVY

Matúš MELUŠ¹

DOI: <https://doi.org/10.34135/svpmvpIV.191028>

Abstract

Moravia is one of the historical regions of the Czech Republic and its center is currently Brno. It is located in the eastern part of the country and some enclaves are also in Silesia or Slovakia. I aim to research the administrative status of this specific region in terms of history, geography, culture or language. As in Slovakia, the regional organization is problematic in the Czech conditions and these aspects are not taken into account. This contribution tries to bring the view from the constitutional and historical development perspective. The requirements of Moravians were not solved by the establishment of the regional units in 2000. On the other hand, current autonomous tendencies are not so strong as in the 1990s. The aim is also to analyze the development of the whole region and to define the views of political parties at national and local level through analyzing, comparison and synthesis.

Key words: *Moravia, regional unit, autonomy, party system*

Úvod

Moravský región patrí k jedným z najkrajších, ale aj najrozmanitejších v strednej a východnej Európe a to hneď z niekoľkých hľadísk. Turistický aspekt tentokrát nebudeme rozoberať, nakoľko prioritou je pre nás dejinno-administratívny vývoj. Historicky mala vždy určité špecifické postavenie, pričom bola súčasťou viacerých geografických celkov počnúc Samovou ríšou a končiac samostatnou Českou republikou. Väčšiu časť vzdialenejšej histórie (zhruba od 11. storočia) mala status markgrófstva, kde vládol príslušný panovník, resp. markgróf. Už v tomto období sa začalo rysovať zvláštne postavenie Moravy, pričom nasledujúce udalosti ho len posilnili. Jej štátoprávne postavenie sa ozrejmiло počas vlády Karola IV. V roku 1348 vydal listinu o lénnom vzťahu Moravy k českému kráľovi (Mezník, 2001).

Ako integrálna súčasť českej koruny teda postupne patrila k Svätej ríši rímskej, Rakúskeho cisárstva a napokon aj Rakúsko-Uhorska. Nachádza sa tu aj viacero dôležitých miest, najviac však o vplyv bojovalo Brno a Olomouc. Do 15. storočia malo v tomto smere navrch druhé menované, po presťahovaní sídla markgrófov na hrad Špilberk sa do popredia čoraz viac dostávalo Brno. Olomouc sa ešte snažila zvrátiť nepriaznivý vývoj prostredníctvom založenia univerzity v roku 1573, nadhlo jedinou v rámci moravského územia.

Posilnenie Brna znovu znamenalo vytvorenie kráľovského tribunálu v roku 1639, pričom tomuto úradu boli priznané významné súdne a správne právomoci. O dva roky neskôr prišiel pre Olomouc definitívny koniec snáh o centrálny status. Počas 30-ročnej vojny ju dobyli Švédi a v roku 1641

¹ PhDr. Matúš Meluš, PhD., Katedra verejnej správy, Fakulta sociálnych vied, Univerzita sv. Cyrila a Metoda v Trnave, Bučianska 4/A, 917 01 Trnava, Slovenská republika, E-mail: matus.melus@ucm.sk

sa celý tribunál (dovtedy striedavo pôsobiaci v oboch mestách) nastalo presunul do Brna, čím sa prakticky rozhodlo o budúcej regionálnej metropole (Dějiny Brna, 2018).

Ďalšie administratívne vyzdvihnutie mesta prišlo v roku 1749, keď tu bol ustanovený tzv. Moravský politický a súdny senát. Cisár Jozef II. potvrdil nárok Brna na pozíciu metropoly (1782). O storočie neskôr sa daný stav zakotvil po prvýkrát aj ústavne – v Moravskej zemskej ústave (1849). Zánik Rakúsko-Uhorska po prvej svetovej vojne znamenal aj automatický zánik markgrófstva, no Morava zostala kultúrne i geograficky najbližšie českému a slovenskému národu, pričom tvorila neoddeliteľnú časť Česko-Slovenska ako nového nástupníckeho štátu, ktorý vznikol na mape Európy.

Mal unitárny charakter a rozdelený bol na jednotlivé krajiny. Rozhodnutiu o ich určení síce predchádzala odborná diskusia, avšak vzhľadom na časovú tieseň a potrebu prijatia novej legislatívy a ústavnoprávných noriem sa politici priklonili k zachovaniu historickej štruktúry. Spolu s Čechami, Sliezscom, Slovenskom a Podkarpatskou Rusou tak tvorila Morava územnosprávne členenie počas prvých desiatich rokov existencie prvej česko-slovenskej republiky, teda do roku 1928. Každá krajina mala svoje v centrum v podobe tzv. krajinského mesta – Praha, Opava, Bratislava, Užhorod a Brno. České krajiny týmto spôsobom nadväzovali na spomenutý administratívny model z minulého obdobia. Ten platil s malými modifikáciami v podstate už od stredoveku. Ako môžeme vidieť, nielen Morava bojovala s ambíciami dvoch miest o status centra, v Sliezske sa ešte aj v 20. storočí presadzovala viac Opava popri známejšej Ostrave.

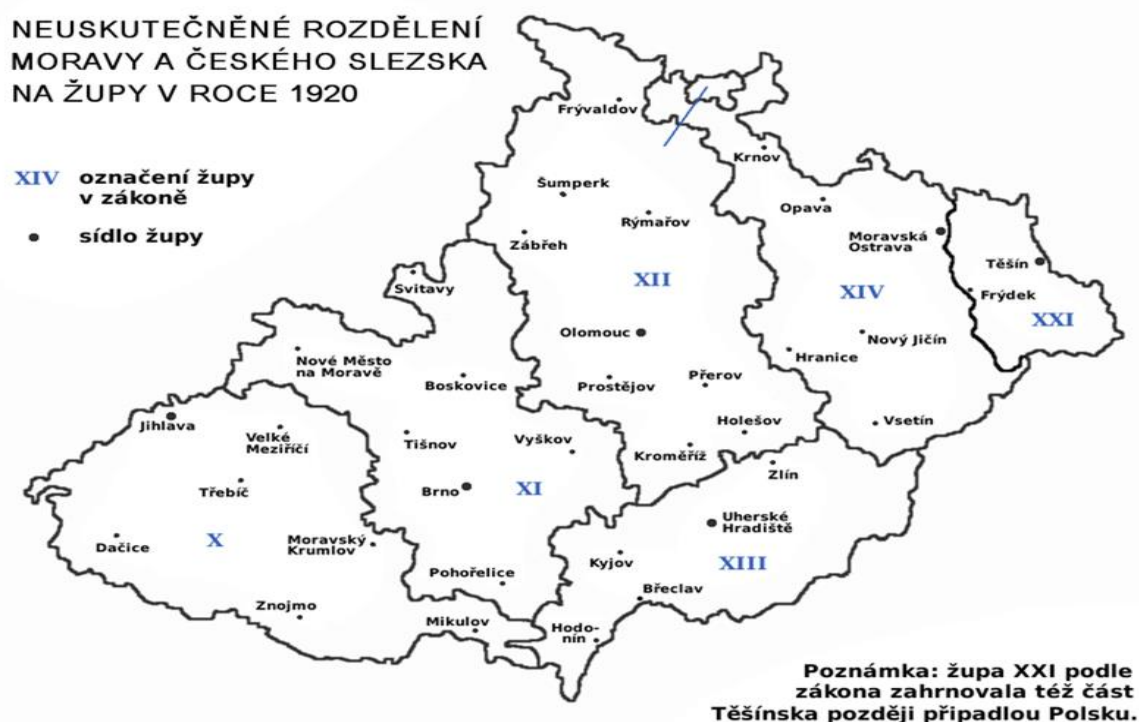
V roku 1928 nastáva určitá zmena, pričom jej zámerom bolo oslabiť čoraz väčší vplyv nemeckého obyvateľstva. Jedným z kľúčových opatrení sa v tomto smere ukázalo spojenie Moravskej a Sliezskej krajiny do spoločného celku. Do roku 1939 teda existovali štyri samosprávne krajiny – Česká, Moravsko-sliezská, Slovenská a Podkarpatskoruská. Lokálne záležitosti (napr. súdnictvo) si mohli riešiť samostatne. Podkarpatská Rus a Slovensko požadovali autonómiu, no počas prvorepublikového zriadenia im udelená nebola. Tlaku národnostných menšín (najmä sudetských Nemcov) vláda podľahla až v roku 1938, vtedy sa však už blížila nemecká agresia a Moravu spolu s ostatnými regiónmi čakalo nepriaznivé obdobie vývoja. Napriek nastoleniu protektorálneho štátu Čiech a Moravy sa zachovalo členenie z roku 1928 ešte ďalších desať rokov. Po druhej svetovej vojne (1948) sa uskutočnila rozsiahla rekonštrukcia územnosprávneho systému, ktorú schválila Komunistická strana Československa. O rok neskôr boli zrušené krajiny a prvýkrát od roku 1868 sa pristúpilo k obnoveniu krajského modelu (Čapka, 2003). Vzniklo tak 13 krajov, Praha tvorila samostatnú jednotku územnej samosprávy.

Zmeny hraníc Moravy ako kľúčový aspekt jej vývoja v 20. storočí

Ako problematyczny sa ukázal fakt, že územnosprávny systém z roku 1949 určil hranice krajov bez ohľadu na rešpektovanie historických súvislostí a spojitostí. Ide o rovnaký proces ako na Slovensku, i keď sa uskutočnil ešte skôr. Tak, ako sa umelo rozdelil napr. Spiš, Podunajsko, Tekov či Gemer sa neprirodzenými líniami rozdelila Morava medzi niekoľko krajských celkov. Podrobnejšie ich zobrazujú mapové objekty nižšie. Zachovanie špecifického geografického a kultúrneho štatútu Moravy bolo ambíciou vládneho návrhu z roku 1920, ktorý nanovo definoval jednotlivé celky Moravy a českého Sliezska, pričom ich nazýval župami. Nemali konkrétne názvy, zákon ich označoval len rímskymi číslicami od X po XXI (zvyšné župy boli situované v rámci Čiech). Moravské mali byť štyri (X, XI, XII a XIII), sliezske dve (XIV a XXI). Návrh stanovoval aj župné sídla, v tomto prípade Jihlavu, Brno, Olomouc a Uherské Hradiště, resp. Moravskú Ostravu a Těšín. Je však nutné podotknúť, že navrhovaný model sa nikdy nerealizoval a zmeny teda prišli až v roku 1928, resp. 1949.

Po definitívnom konci krajinského zriadenia sa Morava rozdrobila medzi viacero krajov. Komunistické politické elity sa síce snažili o kultúrnu, jazykovú a geografickú homogenitu, no paradoxne to boli práve tie, ktoré v roku 1960 prišli s ďalšou významnou reformou samosprávneho systému a moravské názvy sa znovu dostali do definície krajov napriek tomu, že ich celkový počet sa výrazne zmenšil. Zredukovaný bol na sedem, vytvorených bolo naopak 76 okresov (prostredníctvom zákona č. 360/1960 Zb.) fungujúcich s minimálnymi modifikáciami hraníc v českých podmienkach dodnes. Patria k najstabilnejším článkom českej samosprávy. Okresné úrady boli síce neskôr zrušené (ku koncu roka 2002), no mnoho inštitúcií najmä špecializovanej štátnej správy (napr. katastrálne úrady) dodnes pôsobi v rámci týchto hraníc (Český statistický úrad, 2007). Z okresov môžeme v súčasnosti stále zrekonštruovať všetky vyššie samosprávne úrovne – od regiónov NUTS cez správne obvody, až po bývalé kraje. Všeobecná štátna správa síce stratila svoj prvok z tejto úrovne, no v praktickom ponímaní administratívny systém fungoval v podstate bez problémov.

Obrázok 1: Návrh zákona o administratívnom členení Moravy a českého Sliezska z roku 1920

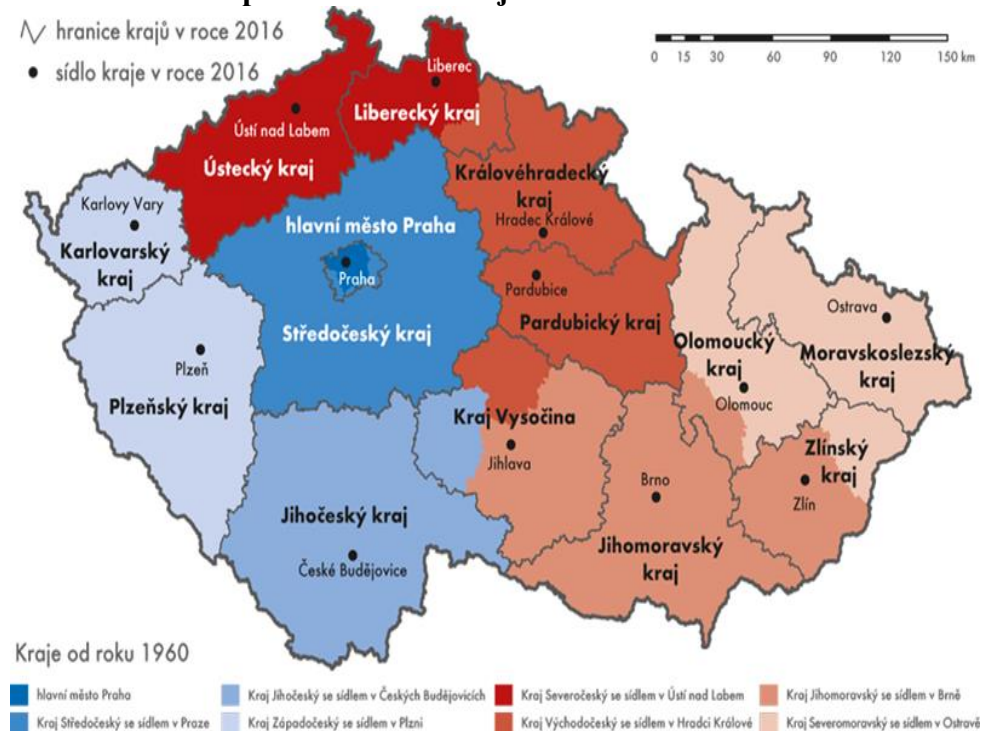


Zdroj: Moravskoslezská Akademie, 2019.

Ako som uviedol vyššie, po roku 1960 boli menšie kraje nahradené rozlohou väčšími a moravské územie sa tak stalo súčasťou primárne dvoch celkov – Jihomoravského a Severomoravského. Prvý zahŕňal aj okrajové lokality východných Čiech a druhý zasa celé české Sliezsko. Týmto krokom síce opticky Morava získala rozsiahlejšie teritórium, na opačnej strane však stratila, nakoľko nezanedbateľné časti pripadli Jihočeskému a Východočeskému kraju. V konečnom dôsledku tak platil pôvodný stav a daný región zostával rozdrobený. Určitú nádej na zmenu priniesol rok 1968, kedy sa režim uvoľňoval a popritom vznikali diskusie o federalizácii. Poslanci za Jihomoravský kraj predniesli v apríli návrh definujúci Moravskoslezskú krajinu ako jednu z troch zložiek budúceho federálneho štátu. Vedecko-kultúrna ustanovizeň Spoločnosť pro Moravu a Sliezsko s viac ako 100-tisíc členmi mala túto agendu zastrešovať a prvou aktivitou malo byť v tomto smere vypísanie tzv. celomoravského referenda (Springerová, 2005).

V júni rokovali predstavitelia oboch krajov v Prahe s vládnu komisiou pre štátoprávne usporiadanie, rozhovory však nepriniesli želaný výsledok a ich požiadavky boli odmietnuté samotnou komisiou a neskôr aj v parlamente. Potvrdenie negatívneho scenára prišlo po vpáde vojsk Varšavskej zmluvy do Československa a nastolení normalizačného procesu. Federácia síce bola formálne ustanovená, no pozostávala len z dvoch republík s uplatnením národnostného princípu (ČSR a SSR). Navyše, reálne kompetencie federálnych celkov sa postupne ukazovali ako nulové (Schelle, 2010). O svoje miesto tak museli bojovať prakticky všetky národnosti vrátane Moravanov, Slovákov a ďalších. Morava bola včlenená do Českej socialistickej republiky bez toho, aby získala nejaký druh špecifickejšieho statusu. Opäť sa prehĺbila nevraživosť medzi Moravou a zvyškom českého územia, nasledovalo tiež politicko-spoločenské sklamanie z nedotiahnutých snáh o vytvorenie Moravskoslezskej krajiny. Daný stav trval až do konca 80. rokov, resp. Nežnej revolúcie, teda viac ako 20 rokov.

Obrázok 2: Komparácia hraníc krajov v roku 1960 a dnes



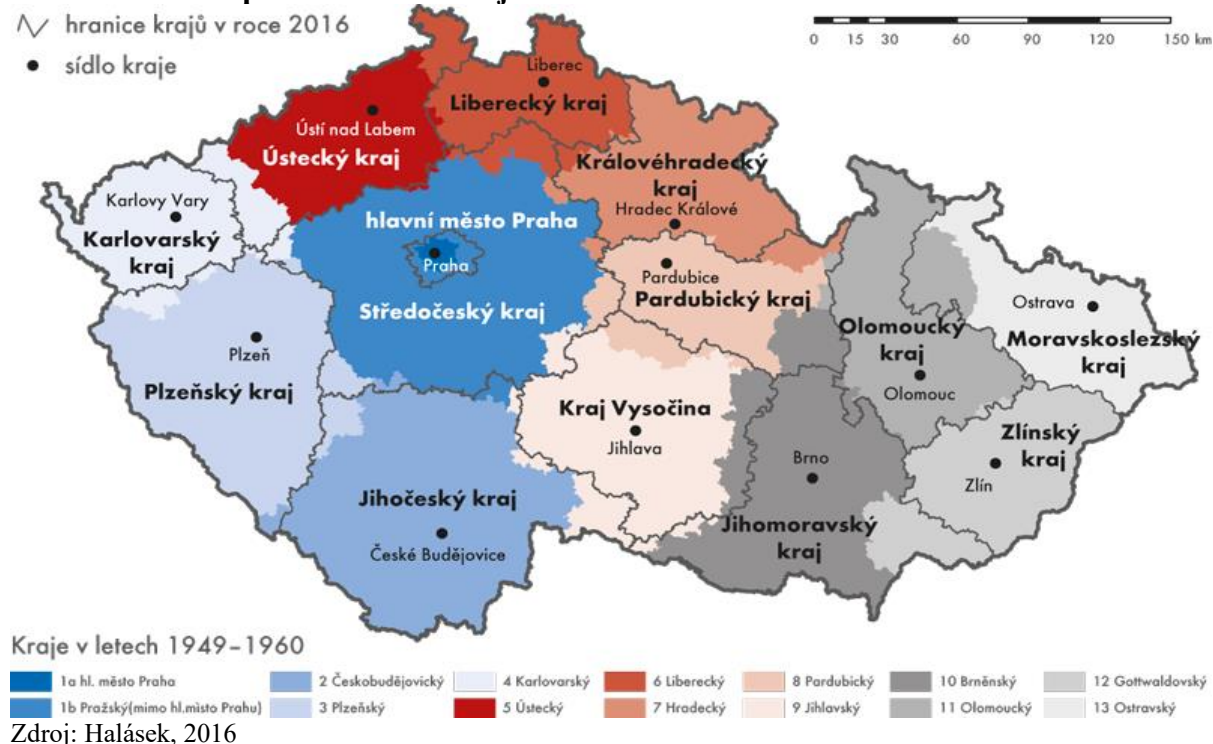
Napriek výraznému spoločenskému tlaku a angažovaniu sa moravských politických síl sa zásadná zmena štátoprávneho, príp. administratívneho usporiadania Československa v revolučnom období neudiala. Na jednej strane priniesli významný vklad regionálnych strán Moravy do celoštátnej politiky (viď druhá kapitola príspevku), na strane druhej však toto obdobie neznamenalo splnenie územných, kultúrnych a historických nárokov Moravanov. Oficiálne zrušenie modelu krajského zriadenia z roku 1960 k 1. januáru 1991 neznamenalo automatické zavedenie nového systému, skôr naopak. Takto definované krajské celky sú populárne medzi obyvateľstvom ešte aj v súčasnosti. 90. roky boli všeobecne poznačené dezintegráciou municipálnej štruktúry. Viditeľný nárast počtu obcí v rokoch 1990 - 1992 (takmer o 50%, absolútne bezmála o 2000 obcí) súvisí s faktickým obnovením obecnej samosprávy, prvé komunálne voľby sa konali na jeseň 1990.

Novovzniknuté obce boli spravidla veľmi malé (často s menej ako 500 obyvateľmi), vo väčšine prípadov išlo o obce, ktoré boli počas 80. rokov administratívnym spôsobom zlučované s väčšími obcami. Počnúc rokom 1994 už možno počet obcí považovať za stabilizovaný. Spomalenie rastu počtu nových obcí súvisí aj so zavedením určitých centrálnych regulačných opatrení (novovzniknutá obec musí mať určitý minimálny počet obyvateľov). Intenzita dezintegrácie obcí v 90. rokoch bola najväčšia v Jihočeskom a Plzeňskom kraji, naopak relatívne menšia práve na Morave. Premietli sa do nej odlišnosti sídelnej štruktúry (väčší priemerný počet obyvateľov moravských obcí), ako aj diferencovaná miera administratívne riadeného procesu zlučovania obcí v 70. a 80. rokoch minulého storočia (Český statistický úrad, 2007).

Na dlhé obdobie (trvajúce dodnes) vyriešili české vládne špičky otázku regionálnej samosprávy až v roku 1997. Z hľadiska Moravy však išlo o zakonzervovanie negatívneho vývoja, snaha o krajinské usporiadanie štátu sa týmto takmer úplne minimalizovala. 3. decembra prijala PS ČR ústavný zákon o vzniku vyšších územných samosprávnych celkov (krajov). Fakticky tým bola obnovená organizácia krajov z roku 1948 - ich počet, sídelné mestá i vymedzenie hraníc boli veľmi podobné. Základnými jednotkami tvoriacimi jadro krajov sa stali okresy a obce. Na druhej strane, spektrum právomocí daných krajov sa ukázalo ako značne limitované, finančná závislosť na štáte bola zásadná.

Za všetky príklady hovorí fakt, že sa im ústavne odoprelo dokonca právo na určenie si vlastného názvu. Morava sa uvedeným zákonným spôsobom ešte viac fragmentovala a rozdrobila. Umelo vytvorené hranice krajov ju začlenili až do siedmich z nich (Budějovický, Brněnský, Olomoucký, Jihlavský, Pardubický, Ostravský a Zlínský). Je potrebné dodať, že ďalšie dva roky trvala samotná príprava fungovania krajskej úrovne a platnosť zákona sa posunula až na 1. január 2000. Ďalší rok trvalo usporiadanie prvých volieb, nakoľko občania si priamo volili zastupiteľov, tí následne zo svojich radov vyberali tzv. krajského hejtmana. Konali sa 12. decembra 2000. Riadna činnosť nových 14 krajov tak bola zahájená až 1. januára 2001 (Národní ústav pro vzdělávání, 2019).

Obrázok 3: Komparácia hraníc krajov v roku 1949 a dnes



Napriek definovaným názvom krajských celkov a deklarovanej povinnosti používať ich došlo už do šiestich mesiacov k prvým zmenám. 31. mája 2001 sa uskutočnilo premenovanie hneď štyroch, pričom tri sa dotýkali Moravy. Brněnský sa nazýva staronovo Jihomoravský, Ostravský kraj dnes poznáme ako Moravskoslezský, najmenšie moravské územie zaberá Jihlavský kraj, po novom Vysočina. Štvrtým premenovaným krajom sa stal Budějovický (na Jihočeský). Práve ustanovenie posledného menovaného bolo kritizované zo strany Moravanov. Problematickou sa stala oblasť Dačicka, ktorá síce pripadla Jihočeskému kraju, no pôvodne ju regionalisti priradujú skôr k Morave. Okrem Vysočiny teda moravská identita stratila svoje pozície aj na južnom okraji historického územia. Zriadenie vyšších územne správnych celkov je považované za tzv. prvú etapu reformy verejnej správy.

Ako som uviedol vyššie, v roku 2002 vyvrcholili prípravy druhej etapy, jej podstatou bolo zrušenie okresných úradov a ich nahradenie novými správnymi obvodymi obcí s rozšírenou pôsobnosťou (niekedy sa v českých podmienkach nazývajú aj „malé okresy“). Tých je celkom 206, vrátane Prahy. Druhá etapa nadobudla účinnosť 1. 1. 2003. Po ukončení činnosti okresných úradov bola významná časť ich kompetencií prenesená práve na tieto obce s rozšírenou pôsobnosťou. Okrem toho sa pristúpilo k vytvoreniu 388 obcí s povereným obecným úradom, súhrnne môžeme hovoriť o obciach II. a III. typu. Čiastočne sa kvôli tomu upravili hranice niektorých krajov, pričom v tomto ohľade naopak Morava čiastočne získala – najväčší nárast počtu získaných obyvateľov zaznamenali mestá Tišnov v Jihomoravskom, resp. Moravský Beroun v Olomouckom kraji (Szczyrba, 2019). K významnejším zmenám môžeme pripočítať aj tie z roku 2005, kedy bolo na žiadosť samotných obcí presunutých 25 sídelných celkov z Vysočiny do Jihomoravského kraja a troch sídelných celkov z Moravskoslezského do Olomouckého kraja.

Obrázok 4: Zmeny v územnej štruktúre okresov a krajov ČR k 1. januáru 2005



Zdroj: Szczyrba, 2019

Politické subjekty súčasnosti bojujúce o zmenu statusu Moravy

Východiskovým bodom druhej kapitoly je ustanovenie Moravskoslezského zemského národného výboru (ZNV) v roku 1945 (predseda František Píšek). Pomerne úspešne sa mu darilo v ďalších rokoch hájiť samosprávne zriadenie Moravy proti centralistickým myšlienkam pražskej vlády. Hlavným cieľom tejto inštitúcie sa stalo zdôrazňovanie svojbytnosti Moravanov, avšak stále v rámci českého národa. Na druhej strane, bolo to prvýkrát od vzniku Československa. O niekoľko dní neskôr vláda založila aj tzv. Slezskú exozitúru ZNV, spontánne bola dokonca založená Slezská národní rada, no po sporoch o územie Ratibořska a Těšínska medzi Československom a Poľskom a po požiadavkách na samosprávu Slezska postupne oslabovala. Obdobie komunistického režimu neprialo moravskej samospráve, čo som spomenul už v predchádzajúcom texte. Obroda moravskej záležitosti tak prišla až v revolučnom období, keď začali vznikať aj prvé subjekty podobajúce sa na dnešné politické strany. Popri Moravskom občanskom hnutí (MOH) úzko spolupracujúcom s Občanským fórom to bolo najmä Hnutí za samosprávnou demokracii – Společnost pro Moravu a Slezsko (HSD), ktoré založil pravdepodobne najznámejší moravský politik novodobej histórie Boleslav Bárta 1. apríla 1990 v Kroměříži.

Výsledkom ustanovujúceho snemu bolo okrem iného vyhlásenie tzv. Moravskoslezskej deklarácie. Žiadali v nej najmä prestavbu štátnej a správnej štruktúry i zlúčenie komunálnych volieb s voľbami do národných rád SR a ČR. V krátkej dobe HSD zozbieralo viac než 15-tisíc podpisov občanov a zmenilo sa na relevantnú politickú stranu so snahou o prienik do ČNR v nadchádzajúcich voľbách. Ťažiť mohlo aj zo solídnej členskej základne vychádzajúcej z Charty pre Moravu a Slezsko. Podpísali ju predstavitelia prakticky všetkých kultúrnych a politických organizácií na Morave (napr. MOH, SMS, Demokratické fórum komunistů či Sdružení umělců Moravy a Slezska a ďalší) ešte v januári 1990. Napriek tomu, HSD a ich priamy konkurent MOH išli do parlamentných volieb v júni 1990 samostatne. Hnutie malo v tej dobe až 150-tisíc členov a jeho nadstraníckosť, resp. možnosť umiestňovať promoravských politikov z iných politických strán na vlastnú kandidátku z neho robila jedného z „čiernych koní“ samotných volieb. Potvrdzovali to aj prieskumy verejnej mienky, pozitívnemu vývoju popularity napomáhali aj nie veľmi vhodné výroky najsilnejších politikov tej doby (napr. Petra Pitharta či Václava Klauza), ktorí sa vyjadrovali, že by „nebolo dobré voliť malé strany.“ (Springerová, 2005).

V polovici mája 1990 sa preferencie HSD pohybovali na úrovni 3%, o dva týždne neskôr im prieskum prisúdil už dvojnásobný percentuálny zisk. V programových prioritách hnutia dominovali otázky rekonštrukcie samosprávy, súdnictva, polície a správneho systému. Riešenia týkajúce sa ostatných spoločenských sfér (ekonomika, zahraničná politika, sociálne veci a pod.) boli skôr v úzadí a program ich ponímal skôr vo všeobecnej rovine (Rak, 1992). Pomocou hesiel typu „Morava a Slezsko není žádné Česko“ sa snažili osloviť voličov v celej východnej polovici Česka a poukázať tak na historické krivdy spojené so zánikom Moravskoslezskej krajiny. Významným faktorom sa stal aj spôsob hlasovania, voliči si totiž vyberali zástupcov až na troch úrovniach – Snemovni národov FZ, Snemovni ľudu FZ a ČNR. HSD to znovu využilo vo svoj prospech a so sloganom „Alespoň jeden hlas pro Moravu“ sa mu podarilo z hlasovania vytážiť maximum.

Relatívne vágna volebná kampaň a nízka miera organizačnej štruktúry nezabránili mimoriadnemu úspechu HSD v parlamentných voľbách roku 1990. Mandáty sa mu podarilo získať na všetkých troch spomenutých úrovniach. V ČNR to bolo 22 (podpora 10,33%)², v Snemovni národů 7 (podpora 9,1%) a v Snemovni ľudu 9 (podpora 7,89%). Najvyšší počet hlasov v parlamentných voľbách získali v tradičných baštách – najmä v okresoch Brno (36,2%), Brno-venkov (32,6%) či Blansko (30,8%) (Český statistický úřad, 2019). HSD sa ako regionálna strana zásadne zapísala

² Tretí najsilnejší politický subjekt na celoštátnej úrovni.

do histórie ponovembrovej politiky a od začiatku deklarovala, že jej pôsobenie v jednotlivých zboroch bude založené na mimokoaličnej, individuálnej pozícii. Realita však bola iná a na pôde českej časti FZ vytvorilo dočasnú vládnú koalíciu s OF a Kresťansko-demokratickou uniou (KDU).

Vo vláde mala jediného ministra – Bohumila Tichého (rezort kontroly). OF recipročne prisľúbilo diskusiu o obnovení krajinského (spolkového) zriadenia štátu a prípadné vypísanie referenda o danej otázke. Polročná činnosť HSD vo vláde ale nepriniesla želané výsledky a v jej vnútri nastali prvé rozpory. Medzitým tiež nespokojní členovia MOH založili Moravskú národnú stranu (v auguste 1990) a žiadali radikálny krok – samostatnosť Moravy. Pomerne ostro tiež vystupovali práve proti HSD a jeho spolupráci s OF, ktoré podľa nich úmyselne brzdilo proces samosprávnej reformy. Poslanci HSD síce vystupovali v ČNR aktívne, do konca roka 1990 podali 36 pozmeňovacích návrhov, no úspešné z nich boli len 3%, čo bolo súhrnne najnižšie číslo zo všetkých subjektov v rámci zákonodarného zboru (Syllová, 1992).

Druhú polovicu roku 1990 môžeme z pohľadu HSD hodnotiť ako hektickú, po septembrovom zjazde sa objavili obvinenia voči predsedovi Boleslavovi Bártovi týkajúce sa spolupráce s ŠtB (neskôr bol obvinený z rovnakého počínania aj poslanec Václav Tomis). Proti jeho osobe sa postavil minister Tichý a trojica poslancov ČNR za HSD. Už v tomto bode môžeme nájsť príčiny postupného úpadku HSD, ktorý vyvrcholil v roku 1996. Spory boli vedené o dva zásadné dokumenty – Memorandum medzi HSD a OF (malo zabezpečiť plnenie stanovených dohôd o novom štátoprávnom usporiadaní) a radikálnejšiu šesťbodovú Moravskoslezskou deklaráciou (hovorila napr. o vytvorení Moravskoslezského sněmu). Prvý z nich podporili takmer všetci členovia HSD, druhý z nich sa naopak ukázal ako veľmi problematický.

Bártu dokonca stál miesto vo vedení FZ a ešte viac oslabil jeho dôveru v samotnej strane. Odrazovým mostíkom k lepším výsledkom a stabilizovaniu situácie v HSD mohli byť komunálne voľby v novembri 1990. Strana sa plánovala vrátiť k pozíciám získaným po parlamentných voľbách a obsadiť čo najväčší počet zastupiteľských miest v celom regióne. S personálnou kapacitou však mala problém, v niektorých okresoch síce postavila kandidátov takmer v každej obci, na druhej strane ale boli okresy, kde kandidáti za HSD chýbali vo viac ako polovici obcí. Nevyrovnanosť podpory a slabá členská organizovanosť spôsobili celkový menej úspešný výsledok oproti predvolebným očakávaniam. 4,16% hlasov síce znamenalo 6. miesto na celoštátnej úrovni, no potvrdilo sa tým slabnúce postavenie HSD (Springerová, 2005).

Na krátke obdobie ho pozdvihli občianske demonštrácie, ktoré sa konali v prvých troch mesiacoch roka 1991 ako dôsledok vystúpenia HSD z vládnej koalície a ako protest proti politike OF vo veci štátoprávneho usporiadania. V najväčších moravských mestách sa niekoľkokrát zišli tisíce občanov a hlavnými rečníkmi na zhromaždeniach sa stali práve poslanci a členovia HSD. Aj táto, na prvý pohľad radikálnejšia situácia postupne opadla a neistá politika strany pokračovala naďalej. Počas roka 1991 sa stále nedarilo presadiť zákon o krajinskom zriadení a navyše strana prišla o svojho lídra – koncom mája totiž náhle zomrel Boleslav Bárta (Česká televízia, 1991).

Napriek rastúcemu počtu odporcov vo vlastnom politickom subjekte počas posledných mesiacov jeho života sa po Bártovej smrti nenašiel adekvátny nástupca na tento post. Skončila sa tak jedna silná éra „moravskej politiky“, pričom podobná sa zatiaľ nezopakovala. Nový predseda Jan Kryčer nepresadzoval obdobné idey než Bárta a moravské záležitosti nahradilo centristické zameranie. Parlamentné voľby v roku 1992 znamenali len tesné prekročenie volebného kvóra a HSD obsadilo mandáty len v ČNR (14). Celistvý poslanecký klub však nebol založený, nakoľko viacero poslancov stranu po zvolení do zákonodarného zboru opustilo a počas volebného obdobia v ňom fungovala v podstate len ako marginálna.

Parlamentné voľby v roku 1996 definitívne ukončili aktívnu činnosť moravských politických síl na úrovni celoštátneho legislatívneho orgánu. HSD nezískalo ani 0,5% hlasov a nasledujúce dve desaťročia môžeme hovoriť v rámci moravských politických strán len o prežívaní. V roku 2005 prišlo k zlúčeniu HSD a nástupníckeho subjektu MNS – Moravské demokratické strany (MDS). Prvýkrát v modernej histórii sa tak spojili moravské politické strany do jedného celku s názvom Moravané. Jeho hlavným cieľom je obnovenie moravského parlamentu a vlády na území Moravy a Slezska, v dlhodobom horizonte sa usilujú o uplatnenie práva na sebaurčenie a moravskú nezávislosť (Oficiálna webstránka strany Moravané, 2019). Výsledky v parlamentných voľbách však môžeme považovať skôr za symbolické, čo dokazuje aj tabuľka 1.

Tabuľka 1: Volebný zisk moravských politických strán v jednotlivých parlamentných voľbách

Volebný rok	Názov strany	Volebný zisk
1996	Českomoravská unie stredú	0,45%
1996	HSD – HSMS	0,42%
1996	MNS	0,27%
1998	MDS	0,37%
2002	MDS	0,27%
2006	Moravané	0,23%
2010	Moravané	0,22%

Zdroj: vlastné spracovanie

V ostatných dvoch parlamentných voľbách sa Moravané ani neumiestnili vo výsledkovej listine, čo znamenalo opätovné znižovanie záujmu o riešenie moravskej otázky a hrozilo, že samotná strana zanikne. Pokúsila sa teda o spoluprácu s väčšími stranami, ktoré by ju opäť dostali do povedomia občanov, resp. začlenili moravskú otázku do svojho programu. Moravané oslovili s ponukou spolupráce hnutie SPD vedené Tomiom Okamuroom. To sa etablovalo v Poslaneckej snemovni českého parlamentu a nevyhýbalo sa ani spolupráci s regionálnymi politickými subjektmi. Na prvý pohľad pozitívny krok však spôsobil po rokoch ďalší rozkol, keď niektorí členovia Moravanov nesúhlasili s uvedenou kooperáciou a po odchode zo stranických štruktúr založili vlastný projekt, tzv. Moravské zemské hnutí (MZH).

Od apríla 2018 teda znovu paralelne fungujú dve moravské strany, v tomto prípade však vedú skôr konkurenčný, než spoločný boj. MZH sa označuje ako nástupca HSD a zakladá si aj na rovnakých princípoch. Predovšetkým ide o znovuoobnovenie krajinského zriadenia a navrátenie stavu pred rokom 1948. Jej predstavitelia si uvedomujú, že bez podpory niektorej z parlamentných strán svoj program len ťažko presadia, odborníci MZH najčastejšie spájajú s hnutím ANO premiéra Andreja Babiša. Moravu chcú postaviť na úroveň Prahy, nakoľko tá podľa nich bohatne na úkor zvyšných českých regiónov. Za vzor považujú najmä susedné Rakúsko so svojimi spolkovými krajinami. Vyzdvihujú najmä Dolné a Horné Rakúsko, Štajersko či Korutánsko (Dušková, 2018).

Obrázok 5: Postavenie Moravy v súčasnom krajskom zriadení ČR



Zdroj: Svobodnenoviny.eu, 2015

Záver

Moravské politické hnutie malo najsilnejšiu podporu jednoznačne v porevolučnom období, v rokoch 1989 - 1992. Som presvedčený, že v tej dobe bola tiež myšlienka krajinského zriadenia, resp. získanie obdobného statusu pre Moravu najreálnejšia. V tomto smere sa hlavnou ambíciou dotknutých politických subjektov stalo zavedenie spolkového modelu, príp. dlhodobé uplatnenie systému spred roku 1948. Napriek tomu, že vedúce politické subjekty (najmä OF) neboli daným myšlienkam naklonené, v prípade využitia celého potenciálu mohlo HSD ako kľúčová moravská sila oveľa viac tlačiť na vládu a príslušnú komisiu pre štátoprávne usporiadanie.

Okrem tradičných dôvodov zlyhaní (vnútorné konflikty, slabá personálna štruktúra a organizovanosť atď.) sa ako značný problém ukázala aj výrazná regionálna nevyrovnanosť voličskej podpory. Rozdiely boli markantné – v parlamentných voľbách získala HSD najviac percent priamo v Brne (36,2%), naopak najmenej v Jihlave (3,8%). Ak sa pozrieme na daný fakt detailnejšie, obdobná situácia panovala napr. na severnej Morave. Rozdiel tu predstavuje takmer 17% (Přerov 29,2% - Svitavy 12,8%). Tieto čísla však nie sú náhodné a súvisia práve s rôznymi modelmi usporiadania jednotlivých krajov a okresov na „moravskom“ pohraničí. Oblasť Jihlavy a Žďáru nad Sázavou bola v roku 1949 pripojená k Jihomoravskému kraju, pričom historicky sa jedná skôr o kraj Vysočiny, resp. Českomoravskej vrchoviny. V prípade okresu Svitavy sa napriek spodnej rozdielovej hranici jedná o solídny zisk – podobne, ako vo vyššie uvedenom prípade, aj Svitavy či Moravská Třebová boli v roku 1960 pripojené k Východočeskému kraju, tu má teda historický predpoklad opačný, pozitívny efekt.

Ako som už spomenul, HSD sa pri obrode moravskej záležitosti profilovalo ako vedúca sila, no pomerne skoro o svoju pozíciu prišlo. Vnútorné pnutie spôsobovali konflikty medzi predsedom Boleslavom Bártom a skupinou poslancov ČNR spolu s ministrom Bohumilom Tichým. Na druhej strane, väčšina delegátov na snemoch a členov strany mu prakticky dlhodobo dôverovala. Pozícia sa mu znova posilnila po veľkých protestoch na počiatku roku 1991, kde patril k najväznejším rečníkom tribún. Zdalo sa, že Morava bude znovu predmetom vládnych diskusií a do hry opäť vstúpi štátoprávne usporiadanie Československa, no opak bol pravdou. Demonštrácie síce priniesli vlnu populárnych floskúl o pozdvihnutí regiónu a o celoštátnej dôležitosti témy, ale ich skutočný dopad bol minimálny a vyjadrenia politikov sa zmenili na populistické frázy. Odrazilo sa to už toho istého roku v komunálnych voľbách a prepád pokračoval aj po parlamentných

voľbách 1992. V podstate už od momentu vyhlásenia výsledkov daných volieb môžeme hovoriť o krachu moravskej politickej scény trvajúcej dodnes.

Marginálne zisky vo všetkých nasledujúcich hlasovaniach voličov radia tieto strany na okraj záujmu, pričom výrazný úspech nezaznamenávajú ani na lokálnej úrovni (MZH napr. získalo v ostatných komunálnych voľbách len 14 zastupiteľských mandátov). Umelo vytvorené vyššie územnosprávne celky sa potýkajú s podobnými problémami ako na Slovensku, kde nerešpektujú historické hranice. Na druhej strane, ani v súčasnosti neexistuje politická vôľa na ich zmenu či aspoň reformu. Zdá sa, že občiansky odpor v takej forme, akú sme poznali na začiatku 90. rokov dnes nie je aktuálny. Občania prejavujú svoj lokálpatriotizmus inými spôsobmi, než je vytváranie radikálnych názorových skupín a snaha o vstup do najvyššej politiky. Regionálna identita má korene oveľa hlbšie (Hoghoová, 2019). Je totiž jasné, že Morava ako etablovaný región bude existovať aj bez straníckych štruktúr a bez ohľadu na pomery v štátnej sfére.

Použitá literatúra

- ČAPKA, F. 2003. *Morava - stručná historie států*. Praha: Libri. 2003. 160 s. ISBN 9788072771868
- ČESKÁ TELEVIZE, 1991. *Zemřel předseda Hnutí za samosprávnou demokracii – Společnosti pro Moravu a Slezsko Boleslav Bárta*. [online]. [cit. 19-11-2019]. Dostupné na internete: <<https://www.ceskatelevize.cz/ivysilani/10195164142-vypravej/bonus/7325-zemrel-predseda-hnuti-za-samospravnou-demokracii-spolecnosti-pro-moravu-a-slezsko-boleslav-barta>>.
- ČESKÝ STATISTICKÝ ÚŘAD, 2007. *Regionální rozdíly v demografickém, sociálním a ekonomickém vývoji České republiky*. [online]. [cit. 13-11-2019]. Dostupné na internete: <<https://www.czso.cz/documents/10180/20536380/1379-07ch.pdf/81bd32e8-e118-4ae0-a5bc-cd51a038bbb4?version=1.0>>.
- ČESKÝ STATISTICKÝ ÚŘAD, 2019. *Volby do České národní rady a do Poslanecké sněmovny Parlamentu České republiky*. [online]. [cit. 18-11-2019]. Dostupné na internete: <<http://www.czso.cz/cz/cisla/4/42/420100/cast1.htm>>.
- DUŠKOVÁ, M. 2018. *O Moravě nemá rozhodovat Praha. Nové hnutí chce zrušit kraje*. [online]. [cit. 20-11-2019]. Dostupné na internete: <https://www.idnes.cz/brno/zpravy/moravske-zemske-hnuti-komunalni-volby-2018-zruseni-kraju.A180427_398229_brno-zpravy_dh>.
- ENCYKLOPEDIA DĚJIN BRNA, 2018. *Přemístění zemského s královským tribunálem a zemskými deskami z Olomouce do Brna*. [online]. [cit. 13-11-2019]. Dostupné na internete: <https://encyklopedie.brna.cz/home-mmb/?acc=profil_udalosti&load=550>.
- HALÁSEK, J. 2016. *Historie krajského zřízení*. [online]. [cit. 15-11-2019]. Dostupné na internete: <<https://www.statistikaamy.cz/2016/09/historie-krajskeho-zrizeni/>>.
- HOGHOVÁ, K. 2019. Využitelnost digitálního marketingu v územnej samospráve. In *Quo vadis massmedia & marketing: zborník z vedeckej konferencie doktorandov a mladých vedeckých pracovníkov Quo vadis massmedia, quo vadis marketing*. Trnava: Fakulta masmediálnej komunikácie, 2019. ISBN 978-80-572-0010-9, s. 134-142.
- MEZNÍK, J. 2001. *Lucemburská Morava 1310-1423*. Praha: Nakladatelství Lidové noviny. 2001. 570 s. ISBN 8071063630.
- NÁRODNÍ ÚSTAV PRO VZDĚLÁVÁNÍ, 2019. *Územně správní členění České republiky*. [online]. [cit. 17-11-2019]. Dostupné na internete: <<http://www.nuv.cz/t/informace-o-uzemne-spravnim-cleneni-ceske-republiky>>.

- OFICIÁLNA WEBSTRÁNKA STRANY MORAVANÉ, 2019. *Stanovy strany Moravané*. [online]. [cit. 19-11-2019]. Dostupné na internete: <http://www.moravane.cz/kestazeni/moravane_stanovy.pdf>.
- RAK, V. 1992. Kandidáti do parlamentních voleb v Československu v červnu 1990 - jejich struktura, postoje a názory. In *Sociologický časopis*. ISSN 0038-0288, 1992, vol. 28, no. 2, s. 200 – 219.
- SCHELLE, K. 2010. *Dějiny českého ústavního práva*. Ostrava: Key Publishing. 2010. 178 s. ISBN 9788074180675
- SPRINGEROVÁ, P. 2005. Hnutí za samosprávnou demokracii – Společnost pro Moravu a Slezsko v počátcích formování českého stranického systému. In *Politologický časopis*. ISSN 1805-9503, 2005, vol. 12, no. 1, s. 40-66.
- SYLLOVÁ, J. 1992. Česká národní rada v roce 1990. In *Sociologický časopis*. ISSN 0038-0288, 1992, vol. 28, no. 2, s. 237 – 246.
- SZCZYRBA, Z. 2019. *Vývoj územně-správního členění České republiky*. [online]. [cit. 17-11-2019]. Dostupné na internete: <https://geography.upol.cz/soubory/lide/szczyrba/GCR2/GCR2_prednaska_02.pdf>.